

## **CZEŚĆ OPISOWA**

1.	PRZEDMIOT, CEL I ZAKRES OPRACOWANIA .....	2
2.	PODSTAWA OPRACOWANIA.....	2
3.	ZAŁOŻENIA PROJEKTOWE.....	2
4.	OPIS PROJEKTOWANEGO PUNKTU PRZEDSZKOLNEGO .....	2
5.	ZESTAWIENIE POMIESZCZEŃ OBJĘTYCH OPRACOWANIEM .....	3
6.	WYTYCZNE BUDOWLANE .....	3
6.1.	Posadzki .....	3
6.2.	Ściany .....	4
6.3.	Okna, drzwi .....	4
7.	WYTYCZNE INSTALACYJNE.....	4
7.1.	Instalacja wod.- kan.....	4
7.2.	Wentylacja .....	4
7.3.	Ogrzewanie .....	4
7.4.	Instalacja elektryczna.....	4
8.	WYKAZ POMIESZCZEŃ WRAZ Z WYPOSAŻENIEM .....	5

## **CZEŚĆ RYSUNKOWA**

Rys. nr 1 – Rzut parteru - technologia

### **OŚWIADCZENIE**

Niniejsze opracowanie jest opracowane zgodnie z zawartą umową, kompletne z punktu widzenia celu, któremu ma służyć i może zostać skierowane do realizacji.

## **1. PRZEDMIOT, CEL I ZAKRES OPRACOWANIA**

Przedmiotem opracowania jest projekt technologiczny punktu przedszkolnego, który będzie zlokalizowany na parterze budynku usługowego w Bobolicach 23, gmina Ząbkowice Śląskie.

Celem opracowania jest przystosowanie istniejących pomieszczeń do nowej funkcji, z uwzględnieniem wymagań określonych w rozporządzeniu Ministra Edukacji Narodowej z dnia 31 sierpnia 2010r. w sprawie rodzajów innych form wychowania przedszkolnego, warunków tworzenia i organizowania tych form oraz sposobu ich działania (Dz. U. Nr 161, poz. 1080).

Opracowanie zawiera opis punktu przedszkolnego, układ funkcjonalny pomieszczeń, dane dotyczące wyposażenia, wytyczne budowlane i instalacyjne dla projektów branżowych.

## **2. PODSTAWA OPRACOWANIA**

- umowa o dzieło,
- zakres opracowania uzgodniony z inwestorem,
- rzut parteru budynku,
- obowiązujące przepisy i normy obejmujące zakres niniejszego opracowania.

## **3. ZAŁOŻENIA PROJEKTOWE**

- Punkt przedszkolny będzie przeznaczony dla max 25 dzieci.
- Dzieci będą przebywać w punkcie powyżej 5 godz. dziennie.
- Posiłki dla dzieci będą dostarczane gotowe z zewnątrz (system cateringu).
- W punkcie przedszkolnym przewiduje się również leżakowanie dzieci.

## **4. OPIS PROJEKTOWANEGO PUNKTU PRZEDSZKOLNEGO**

W ramach punktu przedszkolnego zajęcia będą prowadzone w dwóch salach, połączonych ze sobą drzwiami z zawiasami wahadłowymi z możliwością zatrzymania w pozycji 90°. Z obu sal, poprzez ciąg korytarzowy, 2 wyjścia na zewnątrz obiektu.

W projektowanym punkcie przedszkolnym dzieci będą przebywać powyżej 5 godz. Planuje się również, że w jednej sali zajęć będzie możliwość leżakowania. Leżaki będą składowane w wydzielonej części sali.

Obydwie sale zajęć będą wyposażone w stoliki i krzeselka dostosowane do wzrostu dzieci w wieku przedszkolnym (zgodnie z PN-EN 1729-1:2007 Meble. Krzesła i stoły dla instytucji edukacyjnych. Część 1: Wymiary funkcjonalne), oraz regały i szafki na zabawki i materiały edukacyjne.

Dzieci będą miały zapewniony dostęp do zespołu sanitarnego wyposażonego w 2 miski ustępowe (w kabinach oddzielonych przegrodami do wys. ok. 1,5m), 3 umywalki oraz brodzik z natryskiem do utrzymania higieny osobistej dzieci. Cały zespół będzie dostępny z komunikacji.

Odzież wierzchnia dzieci będzie przechowywana w komunikacji wyposażonej w szafki stalowe (wymóg p-poż.) o module 30x120x35cm (Szer./Wys./Gł.) oraz ławeczki.

Dla personelu wydzielona będzie szatnia oraz WC, z przedsionka którego dostępny będzie schowek porządkowy, wyposażony w zlew. W pomieszczeniu tym będzie przechowywany sprzęt porządkowy oraz środki czystości.

W projektowanym punkcie przedszkolnym przewiduje się żywienie dzieci. Posiłki będą przywożone z zewnątrz, w systemie cateringu. Zakład dostarczający posiłki musi spełniać wymagania sanitarno – higieniczne i uwzględniać specyfikę żywienia przeznaczonego dla małych dzieci pod względem wartości odżywczej, odpowiednio dobranych produktów minimalnie przetworzonych, z ograniczeniem substancji dodatkowych

i barwników, o zmniejszonej zawartości soli. Zakład dostarczający posiłki powinien specjalizować się w żywieniu dzieci.

Dostarczone posiłki będą wypakowywane w pomieszczeniu wydawalni a następnie wraz z czystymi naczyniami będą przewożone na wózku do sal dla dzieci, gdzie będą porcjowane i podawane dzieciom. Obydwie sale będą wyposażone w umywalki do mycia rąk. Brudne naczynia będą zwracane do zmywalni, gdzie po wstępnym splukaniu i umyciu w zmywarce będą przechowywane w szafie przelotowej łączącej zmywalnię z rozdzielnią.

Napoje oraz niektóre posiłki (typu II śniadanie lub podwieczorek) będą mogły być przygotowywane na miejscu w projektowanej rozdzielni. Posiłki te muszą być przygotowywane w oparciu o gotowe produkty, takie jak nabiał (jogurty, serki), pieczywo, wędliny, czyste owoce i warzywa (pomidory, ogórki, rzodkiewka, sałata).

Dostawy produktów do przygotowania II śniadań lub podwieczorków będą musiały odbywać się codziennie zgodnie z zapotrzebowaniem na dany dzień.

Potrawy i napoje będą podawane w naczyniach wielokrotnego użytku. Dzieci będą spożywać posiłki w salach zajęć.

Opakowania transportowe, w których będą dowożone gotowe posiłki obiadowe, będą myte w zakładzie przygotowującym te posiłki. Drobny sprzęt używany do przygotowywania oraz wydawania posiłków będzie myty w zlewozmywaku dwukomorowym w rozdzielni.

## **5. ZESTAWIENIE POMIESZCZEŃ OBJĘTYCH OPRACOWANIEM**

<b>Nr pom.</b>	<b>Nazwa pomieszczenia</b>	<b>Pow. [m<sup>2</sup>]</b>
1	Wiatrołap	3,01
2	Komunikacja/Szatnia	14,81
3	Sala zajęć dla dzieci	35,34
4	Sala zajęć dla dzieci	43,82
5	Komunikacja/Szatnia	5,34
6	Komunikacja	6,06
7	Komunikacja	4,11
8	Rozdzielnia	8,24
9	Zmywalnia naczyń	6,94
10	WC personelu	4,72
11	Schówek porządkowy	0,78
12	Zespół sanitarny dla dzieci	11,54
13	Szatnia personelu	3,53
	<b>R A Z E M</b>	<b>148,24</b>

## **6. WYTYCZNE BUDOWLANE**

### **6.1. Posadzki**

- W salach zajęć dla dzieci podłogi powinny być ciepłe i łatwe do utrzymania w czystości.
- W pomieszczeniach higieniczno-sanitarnych (zespole sanitarnym dla dzieci, WC i szatni personelu, schowku porządkowym), komunikacji, wydawalni i zmywalni naczyń posadzki powinny być pokryte materiałami zmywalnymi, odpornymi na działanie wilgoci oraz środków dezynfekcyjnych.
- Na połączeniach podłóg różnych pomieszczeń nie powinny występować progi.

## **6.2. Ściany**

- W pomieszczeniach higieniczno-sanitarnych ściany powinny być do wysokości 2,0m pokryte materiałami zmywalnymi, odpornymi na działanie wilgoci i środków dezynfekcyjnych.
- Przy umywalkach w salach zajęć dla dzieci ściany powinny być łatwo zmywalne do wys. 1,6m od podłogi.
- W zespole sanitarnym dzieci kabiny ustępowe należy wydzielić ściankami do wysokości ok. 1,5m.

## **6.3. Okna, drzwi**

- Co najmniej 50% powierzchni okien w salach zajęć dla dzieci powinno mieć możliwość otwierania w przypadku wentylacji grawitacyjnej.

## **7. WYTYCZNE INSTALACYJNE**

### **7.1. Instalacja wod.- kan.**

- Do wszystkich punktów czerpalnych doprowadzić zimną i ciepłą wodę.
- Wodę zimną należy doprowadzić bezpośrednio do zmywarki naczyń.
- Zlew w schowku porządkowym należy zamontować na wys. 50cm od podłogi.
- W zespole sanitarnym dzieci należy zamontować:
  - miski ustępowe o zmniejszonych wymiarach 50x35cm,
  - umywalki o zmniejszonych wymiarach 40x35cm (na wys. 50–60cm),
  - brodzik z baterią natryskową z ruchomym sitkiem.
- Temperatura ciepłej wody doprowadzonej do urządzeń sanitarnych dla dzieci powinna wynosić 35 – 40°C. Należy zapewnić centralną regulację mieszania ciepłej wody.

### **7.2. Wentylacja**

- We wszystkich pomieszczeniach należy zapewnić odpowiednią wentylację grawitacyjną lub mechaniczną.
- W salach zajęć dla dzieci wentylacja musi zapewniać wymianę powietrza w ilości 15-20m<sup>3</sup>/osobę w ciągu godziny.
- W wydawalni, zmywalni, zespole sanitarnym dzieci oraz szatni i WC personelu należy zapewnić wentylację mechaniczną. W pomieszczeniach bez okien należy zapewnić nawiew powietrza przez otwory w dolnej części drzwi.

### **7.3. Ogrzewanie**

- W salach zajęć dla dzieci należy zapewnić temperaturę min. 20°C. W zespole sanitarnym dzieci zapewnić 24 °C.
- Wszystkie grzejniki w pomieszczeniach, w których przebywają dzieci powinny być osłonięte.

### **7.4. Instalacja elektryczna**

- Natężenie oświetlenia sztucznego w pomieszczeniach przyjąć zgodnie z obowiązującą normą. W salach, w których będą przebywać dzieci, światło powinno być zbliżone do naturalnego.
- W pomieszczeniach dostępnych dla dzieci gniazda wtykowe powinny być zainstalowane na wysokości niedostępnej dla dzieci z poziomu podłogi, tj. min. 1,5m lub w inny sposób zabezpieczone przed dziećmi.

**8. WYKAZ POMIESZCZEŃ WRAZ Z WYPOSAŻENIEM**  
(zgodnie z oznaczeniami na rysunkach)

**1. Wiatrołap**

**2. Komunikacja/Szatnia dzieci**

- 1-3 szafki stalowe o module 30x120x35cm (Szer./Wys./Gł.)
- 4-6 ławeczki

**3. Sala zajęć dla dzieci**

**4. Sala zajęć dla dzieci**

**5. Komunikacja/Szatnia dla dzieci**

- 1- szafki stalowe o module 30x120x35cm (Szer./Wys./Gł.)
- 2- ławeczka

**6. Komunikacja**

**7. Komunikacja**

**8. Rozdzielnia**

- 1- stół
- 2- stół
- 3- lodówka
- 4- szafka kuchenna
- 5- kuchenka gazowa lub elektryczna
- 6- zlewozmywak dwukomorowy z ociekaczem
- 7- umywalka

**9. Zmywalnia naczyń**

- 1- umywalka
- 2- zlewozmywak dwukomorowy z ociekaczem
- 3- blat odkładczy
- 4- zmywarka naczyń
- 5- szafa przelotowa
- 6- umywalka

**10. WC personelu**

**11. Schowek porządkowy**

**12. Zespół sanitarny dla dzieci**

**13. Szatnia personelu**

- 1- umywalka
- 2- szafa na odzież szt. 3
- 3- ławka

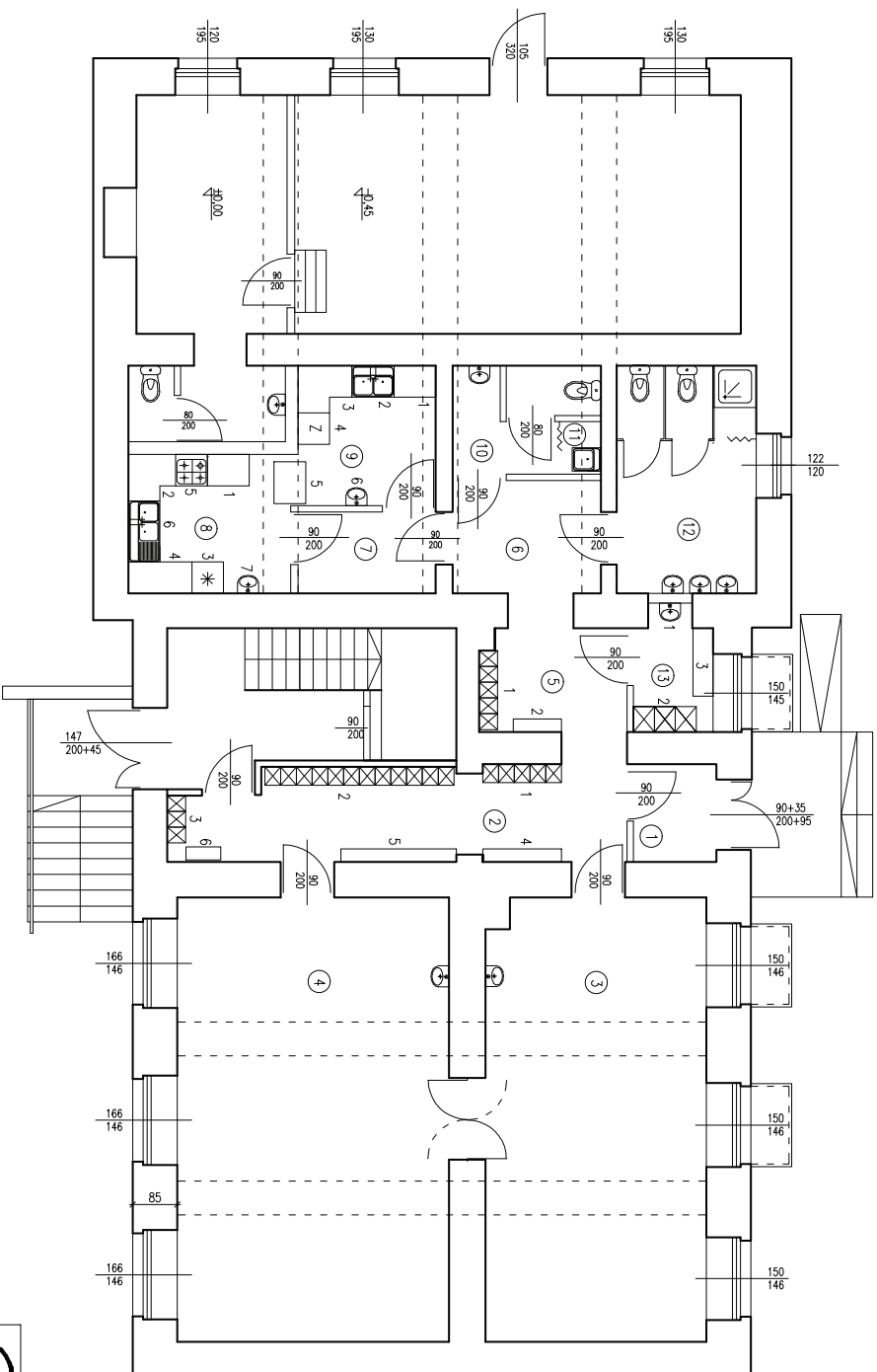
**UWAGA**

Wyposażenie punktu przedszkolnego musi posiadać atesty i certyfikaty.

Zabawki, w które wyposażony będzie punkt przedszkolny, w tym sprzęt terenowy, muszą posiadać oznakowanie CE. Zabawki muszą spełniać wymagania bezpieczeństwa i higieny.

Opracował:

WYKAZ POMIESZCZEŃ PUNKTU PRZEDSZKOLNEGO  
WRAZ Z WYPOSAŻENIEM



1. Wiktoriał
2. Komunikacja/Szafnia dzieci
  - 1-3 szafki stalowe o module 30x120x35cm (Szer./Wys./Gł.),
  - 4-6 ławeczki
3. Sala zygęć dla dzieci
4. Sala zygęć dla dzieci
5. Komunikacja/Szafnia
  - 1- szafki stalowe o module 30x120x35cm (Szer./Wys./Gł.),
  - 2- ławeczki
6. Komunikacja
7. Komunikacja
8. Rozdzielnie
  - 1- stół
  - 2- stół
  - 3- łódka
  - 4- szafka kuchenna
  - 5- kuchenka gazowa lub elektryczna
  - 6- zlewowniwyk dwukomorowy z ościeżcem uniwywłoka
  - 7- uniwywłoka
9. Zmywalnina noczyni
  - 1- uniwywłoka
  - 2- zlewowniwyk dwukomorowy z ościeżcem
  - 3- bidet odkadaczy
  - 4- zmywarka noczyni
  - 5- szafka przelotowa
  - 6- uniwywłoka
10. WC. personelu
11. Schowek porządkowy
12. Zespoł sanitarny dla dzieci
13. Szafnia personelu
  - 1- uniwywłoka
  - 2- szafka na odzież
  - 3- ławka



Przedsiębiorstwo "INTERBUD" Sp. z o.o.,  
SP-306 Walsztyn, ul. Armwana 15A

Opracował:	mgr inż. Maria Lang	Data:	05.2011r.
Zadanie:	Przebudowę pomieszczeń w budynku po byłej szkole na Punkt Przedszkolny w Bobolicach	Skala:	1:100
Investor:	Gmina Zdbkowiec Śląskie	Stadium:	PB
Tytuł rys.:	RZUT PARIERU – TECHNOLOGIA	Nr rys.:	1

Zastrzeżenie: Wszelkie prawa zastrzeżone. Wyniki analizy nie mogą być wykorzystywane do celów innych niż te, do których zostały przeznaczone.