

Dorbud

USŁUGI W ZAKRESIE DORADZTWA TECHNICZNEGO oraz
PROJEKTOWANIE I NADZÓR W BUDOWNICTWIE

mgr inż. Zdzisław Kapłun

58-200 Dzierżoniów ul. Modrzewiowa 34

OPRACOWANIE POD NAZWĄ:

PRZEDMIAR ROBÓT DO PROJEKTU REMONTU BUDYNKU NR 35 W ZAKRESIE DACHU I ELEWACJI

ADRES :

Ząbkowice Śląskie Rynek 35

BRANŻA :

BUDOWLANA

STADIUM :

PRZEDMIAR

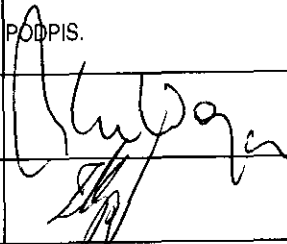
INWESTOR :

Nieruchomości Ząbkowickie ul. Powstańców Warszawy 5

57-200 Ząbkowice

OŚWIADCZENIE:

Projektant i sprawdzający (zgodnie z art. 20 ust. 4 Ustawy z dnia 7lipca 1994 Prawo Budowlane (jednoity tekst: Dz.U. nr 156 z 2006r , poz. 1118) oświadczamy iż projekt budowlany jest opracowany zgodnie z obowiązującymi przepisami oraz zasadami wiedzy technicznej .

	IMIĘ I NAZWISKO	branża	NR UPRAW.	PODPIS.
PROJ EKTA NT	IZABELA SEHN- WÓJCIK	ARCH.	UAN.V-7342/3/182/94	
PROJ EKTA NT	ZDZISŁAW KAPŁUN	KONSTR	245/01/DUW	

OPRACOWANO : DZIERŻONIÓW wrzesień 2009 rok .

PRZEDMIAR ROBÓT- REMONT BUDYNKU NR 35 W ZAKRESIE DACHU I ELEWACJI

Klasyfikacja robót wg. Wspólnego Słownika Zamówień

45000000-7 Roboty budowlane
45453000-7 Roboty remontowe i renowacyjne
45420000-7 Roboty w zakresie zakładania stolarki budowlanej oraz roboty ciesielskie
45260000-7 Roboty w zakresie wykonywania pokryć i konstrukcji dachowych i inne podobne roboty specjalistyczne

NAZWA INWESTYCJI : Remont dachu i elewacji budynku nr 35
ADRES INWESTYCJI : Ząbkowice Śl.
INWESTOR : ZBK Ząbkowice ul. Legnicka 25
ADRES INWESTORA : 58-200 Dzierżoniów ul. Dzierżoniowska 15

SPORZĄDZIŁ KALKULACJE : mgr inż. Zdzisław Kaptun
DATA OPRACOWANIA : 07.09.2009

Poziom cen : II kw 2009

Ogółem wartość kosztorysowa robót : zł

Słownie:

WYKONAWCA :

INWESTOR :

Data opracowania
07.09.2009

Data zatwierdzenia



Lp.	Podstawa	Opis i wyliczenia	j.m.	Poszcz	Razem
1		REMONT BUDYNKU NR 35			
1.1		Remont dachu			
1	KNNR 3	Wzmocnienie dwustronne średnio co drugą krokiew	m ²		
d.1.	0501-06		poł.		
1		6.3*(14.55+14.75)*1.02	m ²	188.282	
			poł.		
				RAZEM	188.282
2	KNR 4-01	Odbicie tynków wewnętrznych z zaprawy cementowej na ścianach, filarach, pilastrach o powierzchni odbicia do 5 m2.	m ²		
d.1.	0701-03				
1		<tynki komina>0.82*4*2.6	m ²	8.528	
		<tynki ściany szczytowej 50%>24.0*3.5*0.5*50%	m ²	21.000	
		<tynki ogniomurka>14.55*0.4	m ²	5.820	
				RAZEM	35.348
3	KNR 0-17	Przygotowanie podłoża pod ocieplenie metodą lekką-mokrą - gruntowanie	m ²		
d.1.	2608-03	preparatem wzmacniającym CT 17 jednokrotnie			
1		35.348+21.838	m ²	57.186	
				RAZEM	57.186
4	KNR 4-01	Uzupełnienie tynków zwykłych cementowo-wapiennych kat. III na kominach ponad dachem płaskim	m ²		
d.1.	0735-04				
1		<tynki komina>0.82*4*2.6	m ²	8.528	
		<tynki ściany szczytowej 50%>24.0*3.5*0.5*50%	m ²	21.000	
		<tynki ogniomurka>14.55*0.4	m ²	5.820	
				RAZEM	35.348
5	KNR 4-01	Przecieranie tynków zwykłych cementowo-wapiennych kat. II lub III na kominach ponad dachem płaskim	m ²		
d.1.	0735-05				
1		<tynki komina>0.52*0.52*3.1	m ²	0.838	
		<tynki ściany szczytowej 50%>24.0*3.5*0.5*50%	m ²	21.000	
				RAZEM	21.838
6	KNR 0-33	Malowanie elewacji farbami elewacyjnymi silikonowo-żywicznymi	m ²		
d.1.	0128-01				
1		21.838+35.348	m ²	57.186	
				RAZEM	57.186
7	KNR 4-01	Rozbiórka pokrycia z papy na dachach drewnianych - pierwsza warstwa	m ²		
d.1.	0519-04				
1		6.3*14.55*1.02-2.4*1.9	m ²	88.938	
				RAZEM	88.938
8	KNR 4-01	Rozbiórka pokrycia z papy na dachach drewnianych - następna warstwa	m ²		
d.1.	0519-05				
1		6.3*14.55*1.02-2.4*1.9	m ²	88.938	
				RAZEM	88.938
9	KNR 4-01	Wymiana deskowania z desek o grubości 32 mm na styk	m ²		
d.1.	0414-03				
1		(6.3*14.55*1.02-2.4*1.9)*30%	m ²	26.681	
				RAZEM	26.681
10	KNR-W 2-	Pokrycie dachów papą termozgrzewalną dwuwarstwowe	m ²		
d.1.	02 0504-02				
1		(6.3*14.55*1.02-2.4*1.9)*1.02	m ²	90.717	
				RAZEM	90.717
11	KNR-W 2-	Pokrycie dachów papą termozgrzewalną - obróbki z papy nawierzchniowej	m ²		
d.1.	02 0504-03				
1		(14.55+1.9*2+2.4+14.55)*0.3	m ²	10.590	
				RAZEM	10.590
12	KNR 4-01	Rozszklenie otworów okiennych lub drzwiowych o ramach metalowych	m ²		
d.1.	1111-02				
1		9.5	m ²	9.500	
				RAZEM	9.500
13	KNNR-W 3	Naprawa świetlików po uprzednim rozszkleniu	m ²		
d.1.	0705-05				
1		9.5	m ²	9.500	
				RAZEM	9.500

Lp.	Podstawa	Opis i wyliczenia	j.m.	Poszcz	Razem
14	KNR 4-01 d.1. 1108-09 1 z.sz. 5.3. 9911-02 z.sz. 5.3. 9911-06	Szklenie ram metalowych świetlików stałych szkłem zbrojonym 8 mm na listwy z obustronnym podkitowaniem o powierzchni szyby do 6.0 m ² - ramy stare - powierzchnia ponad 5 do 10 m ² w jednym budynku	m ²		
		9.5	m ²	9.500	
				RAZEM	9.500
15	KNR 4-01 d.1. 0535-04 1	Rozebranie rynien z blachy nie nadającej się do użytku	m		
		6.8	m	6.800	
				RAZEM	6.800
16	KNR 2-02 d.1. 0508-05 1	Rynny dachowe półokrągłe o śr. 18 cm - z blachy ocynkowanej	m		
		6.8	m	6.800	
				RAZEM	6.800
17	KNR 4-01 d.1. 0535-06 1	Rozebranie rur spustowych z blachy nie nadającej się do użytku	m		
		13.7*2	m	27.400	
				RAZEM	27.400
18	KNR 2-02 d.1. 0510-03 1	Rury spustowe okrągłe o śr. 12 cm - z blachy ocynkowanej	m		
		13.7*2	m	27.400	
				RAZEM	27.400
19	KNR 4-01 d.1. 0347-09 1	Skucie nierówności 4 cm na ścianach z cegieł na zaprawie cementowo-wapiennej. Rozebranie dachówki na zaprawie na murkach ogniowych i ich wyrównanie 14.55*0.35	m ²		
			m ²	5.093	
				RAZEM	5.093
20	KNR 4-01 d.1. 0312-02 1	Uzupełnienie gładzi cementowej na rolkach z cegieł o szerokości 1 1/2 ceg. poziomych	m		
		14.55	m	14.550	
				RAZEM	14.550
21	KNR 4-01 d.1. 0530-02 1	Uzupełnienie obróbek blacharskich murów ogniowych, styków dachu z murem okapów z blachy ocynkowanej 14.55*0.55+2.25*0.35+14.55*0.25+6.8*0.35	m ²		
			m ²	14.808	
				RAZEM	14.808
1.2		Remont elewacji			
22	KNR 4-01 d.1. 0701-05 2	Odbicie tynków wewnętrznych z zaprawy cementowo-wapiennej na ścianach, filarach, pilastrach o powierzchni odbicia ponad 5 m ² <elewacja od podwórza >23.56+(72.88+21.39)*30% <elewacja frontowa>84.88*70%	m ²		
			m ²	51.841	
			m ²	59.416	
				RAZEM	111.257
23	KNNR-W 3 d.1. 1208-01 2	Usuwanie wykwitów cementowych, wapiennych i zabrudzeń wodą <elewacja od podwórza >23.56+72.88+21.39 <elewacja frontowa>84.88	m ²		
			m ²	117.830	
			m ²	84.880	
				RAZEM	202.710
24	KNR 0-17 d.1. 2608-03 2	Przygotowanie podłoża pod ocieplenie metodą lekką-mokrą - gruntowanie preparatem wzmacniającym CT 17 jednokrotnie <elewacja od podwórza >23.56+72.88+21.39 <elewacja frontowa>84.88	m ²		
			m ²	117.830	
			m ²	84.880	
				RAZEM	202.710
25	TZKNBK d.1. VIII 01-02 2	Tynki zewn.kat.III o pow.do 5 m ² z przygotowaniem zaprawy wap. lub cem.-wap. <elewacja od podwórza>23.56+(72.88+21.39)*30% <elewacja frontowa>84.88*70%	m ²		
			m ²	51.841	
			m ²	59.416	
				RAZEM	111.257
26	TZKNBK d.1. VIII 01-22 2	Dodatek za pogrubienie tynków zewnętrznych licząc za każdy 1 cm - zaprawa cem.-wap. <elewacja od podwórza>23.56+(72.88+21.39)*30% <elewacja frontowa>84.88*70%+2*1.1*5.1*4	m ²		
			m ²	51.841	
			m ²	104.296	

Lp.	Podstawa	Opis i wyliczenia	j.m.	Poszcz	Razem
				RAZEM	156.137
27	KNR 4-01 d.1. 0722-02 2	Przecieranie istniejących tynków zewnętrznych cementowo-wapiennej kat. III na ścianach, loggiach i balkonach <elewacja od podwórza>(72.88+21.39)*70% <elewacja frontowa>84.88*30%	m ² m ² m ²	 65.989 25.464	
				RAZEM	91.453
28	TZKNBK d.1. VIII 09-120 2	Bonie w tynku o szer. 2 cm ciągnięte szablonem <elewacja frontowa>4.8*16	m m	 76.800	
				RAZEM	76.800
29	TZKNBK IX d.1. 0505e uwa- 2 ga p.tablica	Fryzy dekoracyjne o rysunku średnio złożonym (wys.detalu w rzucie do 40 cm) - wykonanie odlewów cementowych - ilość 3 - 5 m <elewacja frontowa>1.1*3	m m	 3.300	
				RAZEM	3.300
30	TZKNBK IX d.1. 0508e cz.o. 2 w.sp.3.	Fryzy dekoracyjne o rysunku średnio złożonym (wys.detalu w rzucie do 40 cm) - montaż odlewów cementowych - prace zewnętrzne powyżej 5 do 10 m <elewacja frontowa>1.1*3	m m	 3.300	
				RAZEM	3.300
31	TZKNBK IX d.1. 0305c 2	Listwy dekoracyjne o rysunku średnio złożonym (wys.detalu w rzucie do 12 cm) - wykonanie odlewów cementowych <elewacja frontowa>6.7*4+1.1*4	m m	 31.200	
				RAZEM	31.200
32	TZKNBK IX d.1. 0308c cz.o. 2 w.sp.3.	Listwy dekoracyjne o rysunku średnio złożonym (wys.detalu w rzucie do 12 cm) - montaż odlewów cementowych - prace zewnętrzne powyżej 5 do 10 m <elewacja frontowa>6.7*4+1.1*4	m m	 31.200	
				RAZEM	31.200
33	KNR 0-17 d.1. 2608-03 2	Przygotowanie podłoża pod ocieplenie metodą lekką-mokrą - gruntowanie preparatem wzmacniającym jednokrotnie pod siatkę <elewacja od podwórza >23.56+72.88+21.39 <elewacja frontowa>84.88	m ² m ² m ²	 117.830 84.880	
				RAZEM	202.710
34	KNR 0-17 d.1. 2609-06 2	Ocieplenie ścian budynków płytami styropianowymi metodą lekką-mokrą przy użyciu gotowych zapraw klejących - przyklejenie jednej warstwy siatki na ścianach i ościeżach <elewacja od podwórza >23.56+72.88+21.39 <elewacja frontowa>84.88	m ² m ² m ²	 117.830 84.880	
				RAZEM	202.710
35	KNR 0-17 d.1. 2608-03 2	Przygotowanie podłoża pod ocieplenie metodą lekką-mokrą - gruntowanie preparatem wzmacniającym jednokrotnie pod tynk <elewacja od podwórza >23.56+72.88+21.39 <elewacja frontowa>84.88	m ² m ² m ²	 117.830 84.880	
				RAZEM	202.710
36	KNR AT-31 d.1. 0502-03 2	Tynk elewacyjny cienkowarstwowy mineralny Siliconharzputz LA -wykonany ręcznie na ścianach <elewacja od podwórza >23.56+72.88+21.39 <elewacja frontowa>84.88	m ² m ² m ²	 117.830 84.880	
				RAZEM	202.710
37	KNR 0-33 d.1. 0128-01 2	Malowanie elewacji farbami elewacyjnymi silikonowo-żywicznymi <elewacja od podwórza >23.56+72.88+21.39 <elewacja frontowa>84.88	m ² m ² m ²	 117.830 84.880	
				RAZEM	202.710
38	KNR 4-01 d.1. 0819-15 2	Rozebranie wykładziny ściennej z płytek <elewacja frontowa>6.83*0.78-1.0*0.78*2	m ² m ²	 3.767	
				RAZEM	3.767
39	KNR-W 2- d.1. 02 2101-09 2	Okladzina cokołów zewnętrznych o obwodzie płyt do 8 m/m2 i grubości do 6 cm - skały osadowe, piaskowe, wapienne miękkie <elewacja frontowa>6.83*0.78-1.0*0.78*2	m ² m ²	 3.767	
				RAZEM	3.767

Lp.	Podstawa	Opis i wyliczenia	j.m.	Poszcz	Razem
40	KNR-W 2- d.1. 02 0516-01 2	Obróbki przy szerokości w rozwinięciu do 25 cm - z blachy miedzianej. Nakrywy gzymsów i podokienniki <elewacja frontowa>6.7*4*0.2+(0.8*3+1.1*6)*0.35 <elewacja tylnia>(0.8*3+0.9*6+1.0*3)*0.35+6.7*0.2	m ² m ² m ²	 8.510 5.120	
				RAZEM	13.630
41	KNR 4-01 d.1. 0354-05 2	Wykucie z muru ościeżnic drewnianych o powierzchni ponad 2 m2 <drzwi na elewacji frontowej>1.0*3.9 <drzwi na elewacji tylnej>1.2*2.2	m ² m ² m ²	 3.900 2.640	
				RAZEM	6.540
42	KNR-W 2- d.1. 02 1027-05 2	Drzwi zewnętrzne drewniane o powierzchni ponad 1.5 m2 wykonane na wzór istniejących <drzwi na elewacji frontowej>1.0*3.9 <drzwi na elewacji tylnej>1.2*2.2	m ² m ² m ²	 3.900 2.640	
				RAZEM	6.540
43	KNR 4-01 d.1. 0318-06 2	Obsadzenie ościeżnic drewnianych o powierzchni otworu ponad 2.0 m2 w ścianach zewnętrznych z cegieł <drzwi na elewacji frontowej>1.0*3.9 <drzwi na elewacji tylnej>1.2*2.2	m ² m ² m ²	 3.900 2.640	
				RAZEM	6.540
44	KNR 0-19 d.1. 0930-05 2	Wymiana okien skrzynkowych na okna rozwierane i uchylno-rozwierane jednodzielne z PCV o pow. do 1.0 m2 <okna na strychu elewacji frontowej>0.8*0.6*3 <drzwi na strychu elewacji tylnej>0.8*0.7*3	m ² m ² m ²	 1.440 1.680	
				RAZEM	3.120
45	KNR 2-02 d.1. 1604-01/02 2	Rusztowania zewnętrzne rurowe o wysokości 13 m - interpolacja <elewacja od podwórza >117.83 <elewacja frontowa>84.88	m ² m ² m ²	 117.830 84.880	
				RAZEM	202.710
46	KNR 2-02 d.1. 1614-01 2	Daszki ochronne ciągłe wzdłuż rusztowania o wysokości do 20 m o konstrukcji drewnianej <elewacja od podwórza >1.5*1.5*2 <elewacja frontowa>1.5*1.5	m ² m ² m ²	 4.500 2.250	
				RAZEM	6.750
47	NNRNKB d.1. 202 1622a- 2 01	(z.VIII) Osłony z siatki na rusztowaniach zewnętrznych <elewacja od podwórza >117.83 <elewacja frontowa>84.88	m ² m ² m ²	 117.830 84.880	
				RAZEM	202.710
48	KNR 4-01 d.1. 0108-13 2 0108-16	Wywiezienie samochodami skrzyniowymi gruzu z rozbieranych konstrukcji ceglanych na odległość 10 km 35.348*0.02+5.093*0.04+111.257*0.02+3.767*0.04+0.2	m ³ m ³	 3.487	
				RAZEM	3.487
49	Kalkulacja d.1. własna 2	Przeniesienie reklamy sklepowej 1	szt szt	 1.000	
				RAZEM	1.000
50	Kalkulacja d.1. własna 2	Opłata za wysypisko 3.487	m ³ m ³	 3.487	
				RAZEM	3.487

Dorbud

USŁUGI W ZAKRESIE DORADZTWA TECHNICZNEGO oraz
PROJEKTOWANIE I NADZÓR W BUDOWNICTWIE

mgr inż. Zdzisław Kapłun

58-200 Dzierżoniów ul. Modrzewiowa 34

OPRACOWANIE POD NAZWĄ:

SPECYFIKACJA TECHNICZNA DO PROJEKTU REMONTU BUDYNKU NR 35 W ZAKRESIE DACHU I ELEWACJI

ADRES:

Ząbkowice Śląskie Rynek 35

BRANŻA:

STADIUM:

BUDOWLANO

SPECYFIKACJE

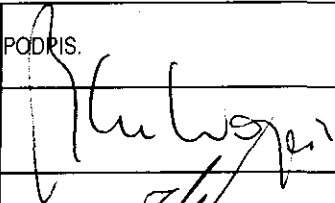

INWESTOR:

Nieruchomości Ząbkowickie ul. Powstańców Warszawy 5

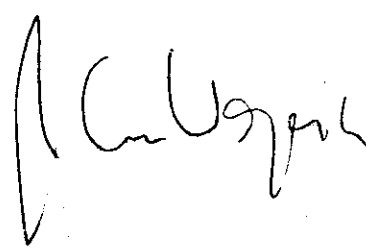
57-200 Ząbkowice

OŚWIADCZENIE:

Projektant i sprawdzający (zgodnie z art. 20 ust. 4 Ustawy z dnia 7 lipca 1994 Prawo Budowlane (jednolity tekst: Dz.U. nr 156 z 2006r, poz. 1118) oświadczamy iż projekt budowlany jest opracowany zgodnie z obowiązującymi przepisami oraz zasadami wiedzy technicznej.

	IMIĘ I NAZWISKO	branża	NR UPRAW.	PODRIS.
PROJEKTANT	IZABELA SEHN-WÓJCIK	ARCH.	UAN.V-7342/3/182/94	
PROJEKTANT	ZDZISŁAW KAPŁUN	KONSTR	245/01/DUW	

OPRACOWANO : DZIERŻONIÓW wrzesień 2009 rok .



SPIS ZAWARTOŚCI WIELOBRANŻOWEJ SPECYFIKACJI TECHNICZNEJ

- ST-0.00 Wymagania ogólne
- STB-01.00 Budownictwo ogólne; roboty ogólnobudowlane

SPECYFIKACJA TECHNICZNA

ST-00.00

WYMAGANIA OGÓLNE

„Remont budynku nr 35 w zakresie dachu i elewacji”

1. WSTĘP

1.1. Przedmiot Specyfikacji Technicznej

Specyfikacja Techniczna ST-00.00 "Wymagania Ogólne" odnosi się do wymagań technicznych dotyczących wykonania i odbioru robót budowlanych, które zostaną wykonane w ramach zadania inwestycyjnego pn.:

„Remont budynku w zakresie dachu i elewacji”

ogólny opis przedmiotu inwestycji

Przedmiotem inwestycji jest :

1. Wykonanie remontu pokrycia dachu z wykonaniem pokrycia z papy termozgrzewalnej.
2. Wykonanie obróbek blacharskich elementów wystających nad połac oraz murków i ścian szczytowych. Wymiana rynien i rur spustowych
3. Wykonanie miejscowych napraw elementów drewnianych więźby i deskowania
4. Przetarcie i uzupełnienie tynków na elementach wystających ponad płac z pomalowaniem tych tynków
5. Wymiana przeszklenia w świetliku nad dachem oraz naprawa konstrukcji stalowej świetlika z jej pomalowaniem
6. Remont elewacji polegający na :oczyszczeniu elewacji, przez mycie wodą , odbicie tynków starych znajdujących się w złym stanie technicznym, wykonanie w ich miejsce nowych tynków gładkich kat. III oraz przetarcie tynków istniejących przeznaczonych do pozostawienia, wykonanie na tynkach warstwy podkładowej z masy tynkarskiej z jej zazbrojeniem siatką z włókna, wykonanie tynku mineralnego cienkowarstwowego, malowanie farbami elewacyjnymi silikonowo-żywicznymi, rozebranie istniejących okładzin ściennych z płytek ,wykonanie cokołów oblicowanych płytami z piaskowca.
7. Wymiana drzwi zewnętrznych do klatek schodowych wraz z naświetlami
8. Wymiana okien na strychu

1.2. Zakres stosowania ST

Specyfikacja Techniczna jest stosowana jako dokument przetargowy i kontraktowy przy zlecaniu i realizacji robót wymienionych w punkcie 1.1.

1.3. Zakres Robót objętych ST

Wymagania ogólne należy rozumieć i stosować w powiązaniu z niżej wymienionymi Specyfikacjami Technicznymi:

ST- 00.00	Wymagania ogólne
STB-01.00	Budownictwo ogólne

Opis realizowanych elementów projektu wraz ze skróconymi informacjami na temat zakresu robót i rysunkami znajduje się w Dokumentacji Projektowej. W różnych miejscach Specyfikacji Technicznych podane są odnośniki do stosowanych norm i standardów. Przywołane normy i standardy winny być traktowane jako integralna część Specyfikacji Technicznych i czytane w połączeniu z Rysunkami i Specyfikacjami, w których są wymienione. Wykonawca powinien dogłębnie zaznajomić się z ich zawartością i wymaganiami. Zastosowanie będą miały ostatnie wydania norm i standardów wg stanu na 30 dni przed datą zamknięcia przetargu, o ile wyraźnie nie stwierdzono inaczej.

Roboty należy wykonywać w bezpieczny sposób, ściśle w zgodzie z obowiązującymi regulacjami, normami, standardami i wymaganiami określonymi w Specyfikacjach Technicznych.

Jakiegokolwiek nazwy marek (firm) użyte w dokumentacji powinny być uważane jako definicje standardu a nie określone ściśle marki (czy firm) w projekcie.

1.4. Określenia podstawowe

Użyte w ST wymienione poniżej określenia należy rozumieć w każdym przypadku następująco:

1.4.1. Dziennik budowy – zeszyt z ponumerowanymi stronami, opatrzony pieczęcią organu wydającego, wydany zgodnie z obowiązującymi przepisami, stanowiący urzędowy dokument przebiegu robót budowlanych, służący do notowania zdarzeń i okoliczności zachodzących w toku wykonywania robót, rejestrowania dokonywanych odbiorów robót, przekazywania poleceń i innej korespondencji technicznej pomiędzy Inspektorem Nadzoru, Wykonawcą i projektantem.

1.4.2. Inspektor Nadzoru (inspektor nadzoru lub „inżynier”) – osoba wymieniona w danych kontraktowych (wyznaczona przez Zamawiającego, o której wyznaczeniu poinformowany jest Wykonawca), odpowiedzialna za nadzorowanie robót i administrowanie kontraktem.

1.4.3. Kierownik budowy - osoba wyznaczona przez Wykonawcę, upoważniona do kierowania robotami i do występowania w jego imieniu w sprawach realizacji kontraktu.

1.4.4. Książka obmiarów - akceptowany przez Inspektora Nadzoru zeszyt z ponumerowanymi stronami, służący do wpisywania przez Wykonawcę obmiaru dokonywanych robót w formie wyliczeń, szkiców i ew. dodatkowych załączników. Wpisy w książce obmiarów podlegają potwierdzeniu przez Inspektora Nadzoru.

1.4.5. Laboratorium - laboratorium badawcze, zaakceptowane przez Zamawiającego, niezbędne do przeprowadzenia wszelkich badań i prób związanych z oceną jakości materiałów oraz robót.

- 1.4.6. Materiały - wszelkie tworzywa niezbędne do wykonania robót, zgodne z dokumentacją projektową i specyfikacjami technicznymi, zaakceptowane przez Inspektora Nadzoru.
- 1.4.7. Odpowiednia (bliska) zgodność - zgodność wykonywanych robót z dopuszczonymi tolerancjami, a jeśli przedział tolerancji nie został określony - z przeciętnymi tolerancjami, przyjmowanymi zwyczajowo dla danego rodzaju robót budowlanych.
- 1.4.8. Polecenie Inspektora Nadzoru - wszelkie polecenia przekazane Wykonawcy przez Inspektora Nadzoru, w formie pisemnej, dotyczące sposobu realizacji robót lub innych spraw związanych z prowadzeniem budowy.
- 1.4.9. Projektant - uprawniona osoba prawna lub fizyczna będąca autorem dokumentacji projektowej.
- 1.4.10. Kontrakt - umowa wraz z wszystkimi załącznikami .
- 1.4.11. Przetargowa dokumentacja projektowa - część dokumentacji projektowej, która wskazuje lokalizację, charakterystykę i wymiary obiektu będącego przedmiotem robót.
- 1.4.12. Przedmiar robót - wykaz robót z podaniem ich ilości w kolejności technologicznej ich wykonania, załączony w dokumentacji przetargowej
- 1.4.13. Teren budowy - teren udostępniony przez Zamawiającego dla wykonania na nim robót oraz inne miejsca wymienione w kontrakcie jako tworzące część terenu budowy.
- 1.4.14. Droga - wydzielony pas terenu przeznaczony do ruchu lub postoju pojazdów oraz ruchu pieszych wraz z wszelkimi urządzeniami technicznymi związanymi z prowadzeniem i zabezpieczeniem ruchu.
- 1.4.15. Droga tymczasowa (montażowa) - droga specjalnie przygotowana, przeznaczona do ruchu pojazdów obsługujących zadanie budowlane na czas jego wykonania, przewidziana do usunięcia po jego zakończeniu.
- 1.4.16. Objazd tymczasowy - droga specjalnie przygotowana i odpowiednio utrzymana do przeprowadzenia ruchu publicznego na okres budowy.
- 1.4.17. Pas drogowy - wydzielony liniami rozgraniczającymi pas terenu przeznaczony do umieszczania w nim drogi oraz drzew i krzewów. Pas drogowy może również obejmować teren przewidziany do rozbudowy drogi i budowy urządzeń chroniących ludzi i środowisko przed uciążliwościami powodowanymi przez ruch na drodze.
- 1.4.18. Pobocze - część korony drogi przeznaczona do chwilowego zatrzymywania się pojazdów, umieszczenia urządzeń bezpieczeństwa ruchu i wykorzystywana do ruchu pieszych, służąca jednocześnie do bocznego oparcia konstrukcji nawierzchni.
- 1.4.19. Rekultywacja - roboty mające na celu uporządkowanie i przywrócenie pierwotnych funkcji terenom naruszonym w czasie realizacji zadania budowlanego
- 1.4.20. Ślepy kosztorys - wykaz robót z podaniem ich ilości (przedmiarem) w kolejności technologicznej ich wykonania.
- 1.4.21. Zadanie budowlane - część przedsięwzięcia budowlanego, stanowiąca odrębną całość konstrukcyjną lub technologiczną, zdolną do samodzielnego spełnienia przewidywanych funkcji techniczno-użytkowych. Zadanie może polegać na wykonywaniu robót związanych z budową, modernizacją, remontem oraz rozbiórką obiektu, budynku lub jego elementu
- 1.4.22. Formularz ofertowy (wyceny) - formularz zawierający wykaz robót z podaniem ich ilości oraz ceny jednostkowe i ich wartości, załączony w dokumentacji przetargowej, wypełniony przez Wykonawcę i załączony przez niego w ofercie na podstawie którego dokonywane będą rozliczenia faktycznie wykonanych robót budowlanych.

1.5. Ogólne wymagania dotyczące Robót

Wykonawca jest odpowiedzialny za jakość wykonanych robót, bezpieczeństwo wszelkich czynności na terenie budowy, metody użyte przy budowie oraz za ich zgodność z dokumentacją projektową, ST i poleceniami Inspektora Nadzoru.

1.5.1. Przekazanie terenu budowy:

Zamawiający w terminie określonym w dokumentach kontraktowych przekazuje Wykonawcy teren budowy wraz ze wszystkimi wymaganymi uzgodnieniami prawnymi i administracyjnymi (w tym „Decyzję o pozwoleniu na budowę”), lokalizację i współrzędne punktów głównych trasy oraz reperów oraz jeden egzemplarz Dokumentacji Projektowej i jeden komplet Specyfikacji Technicznej - zgodnie z postanowieniami umowy

Na Wykonawcy spoczywa odpowiedzialność za ochronę przekazanych mu punktów pomiarowych do chwili odbioru końcowego robót Uszkodzone lub zniszczone znaki geodezyjne Wykonawca odtworzy i utrwali na własny koszt

Dziennik Budowy, księgę obmiaru robót oraz inne potrzebne dokumenty Wykonawca zakupi i zarejestruje zgodnie z wymaganiami przepisów prawa oraz postanowieniami kontraktowymi.

Wszelkie koszty związane z czynnościami uzyskania Dziennika Budowy oraz innych dokumentów ponosi Wykonawca i przyjmuje się że są ujęte w cenie kontraktowej

1.5.2. Dokumentacja Projektowa

Dokumentacja projektowa będzie zawierać rysunki i dokumenty, zgodne z wykazem podanym w szczegółowych warunkach umowy, uwzględniającym podział na dokumentację projektową:

– Zamawiającego, tj.:

Przetargową dokumentację projektową – rysunki pozwalające na określenie lokalizacji, zakresu i charakteru robót zawarte w Dokumentacji Projektowej (pełna dokumentacja projektowa w okresie przygotowywania ofert dostępna w siedzibie Inspektora Nadzoru),

Projektową dokumentację budowlano-wykonawczą (techniczną), która zostanie przekazana Wykonawcy po przyznaniu kontraktu.

– Wykonawcy, tj. dokumentacji do opracowania przez Wykonawcę, w tym:

Projekt organizacji budowy

Program Zapewnienia Jakości (PZJ)

Dokumentację powykonawczą, w tym dokumentację geodezyjną – powykonawczą dla zrealizowanych robót – umożliwiającą naniesienie zmian na mapę zasadniczą i w stosownych ewidencjach zgodnie z obowiązującymi przepisami.

Jeżeli w trakcie wykonywania Robót okaże się koniecznym uzupełnienie Dokumentacji Projektowej przekazanej przez Zamawiającego, Wykonawca sporządzi brakujące rysunki i specyfikacje techniczne, na własny koszt, w 4 egzemplarzach i przedłoży je Inspektorowi Nadzoru do zatwierdzenia.

Koszty ww. opracowanych przez Wykonawcę dokumentacji nie podlega odrębnej wycenie i Wykonawca uwzględni je w cenach jednostkowych Robót.

1.5.3. Zgodność Robót z Dokumentacją Projektową i Specyfikacjami Technicznymi

Dokumentacja Projektowa i Specyfikacje Techniczne oraz inne dokumenty przekazane przez Inspektora Nadzoru Wykonawcy stanowią część Kontraktu, a wymagania wyszczególnione w choćby jednym z nich są obowiązujące dla Wykonawcy tak, jakby zawarte były w całej dokumentacji. Przedmiotowy obiekt jest dostępny i Wykonawca powinien zapoznać się z jego aktualnym stanem „na miejscu” – dostępność uzależniona jest jednak od uzgodnienia z Zamawiającym terminu dokonania przez Wykonawcę oględzin

Wykonawca nie może wykorzystywać błędów lub opuszczeń w Dokumentach Kontraktowych, a o ich wykryciu winien natychmiast powiadomić Inspektora Nadzoru, który dokona odpowiednich zmian, poprawek lub interpretacji tych dokumentów.

Jeżeli w trakcie wykonywania Robót okaże się koniecznym uzupełnienie Dokumentacji Projektowej przekazanej przez Zamawiającego, Wykonawca sporządzi brakujące rysunki i specyfikacje techniczne, na własny koszt, w 2 egzemplarzach i przedłoży je Inspektorowi Nadzoru do zatwierdzenia.

Wszystkie wykonane Roboty i dostarczone materiały będą zgodne z Dokumentacją Projektową i ST.

Roboty budowlane w zakresie omawianej inwestycji powinny być wykonywane na podstawie projektów organizacji robót przygotowanych przez Wykonawcę i uzgodnione z głównymi uczestnikami procesu inwestycyjnego.

Wykonawca jest zobowiązany wykonać obiekty w ramach omawianej inwestycji z materiałów i wyrobów budowlanych odpowiadającym normom państwowym PN lub BN albo świadectwom Instytutu Techniki Budowlanej.

Dane określone w Dokumentacji Projektowej i w ST będą uważane za wartości docelowe, od których dopuszczalne są odchylenia w ramach określonego przedziału tolerancji. Cechy materiałów i elementów budowli muszą być jednorodne i wykazywać bliską zgodność z określonymi wymaganiami, a rozrzuty tych cech nie mogą przekraczać dopuszczalnego przedziału tolerancji.

W przypadku, gdy materiały lub Roboty nie będą w pełni zgodne z Dokumentacją Projektową lub ST i wpłynie to na niezadowalającą jakość elementu budowli, to takie materiały będą niezwłocznie zastąpione innymi, a Roboty rozebrane na koszt Wykonawcy.

1.5.4. Zabezpieczenie Terenu Budowy

a) Zabezpieczenie terenu budowy w robotach modernizacyjnych i remontowych („pod ruchem”)

Wykonawca jest zobowiązany do utrzymania ruchu publicznego na terenie budowy, w sposób określony w Wymaganiach Ogólnych, w okresie trwania realizacji kontraktu, aż do zakończenia i odbioru ostatecznego robót.

Przed przystąpieniem do robót Wykonawca przedstawi Inspektorowi Nadzoru do zatwierdzenia zabezpieczenia robót w okresie trwania budowy. W zależności od potrzeb i postępu robót projekt organizacji i zabezpieczenia powinien być aktualizowany przez Wykonawcę na bieżąco.

Koszt zabezpieczenia terenu budowy nie podlega odrębnej zapłacie i przyjmuje się, że jest włączony w cenę umowną. *b) Zabezpieczenie terenu budowy w robotach o charakterze inwestycyjnym*

Wykonawca jest zobowiązany do zabezpieczenia terenu budowy w okresie trwania realizacji kontraktu aż do zakończenia i odbioru ostatecznego robót

Koszt zabezpieczenia terenu budowy nie podlega odrębnej zapłacie i przyjmuje się, że jest włączony w cenę umowną,

Wykonawca jest zobowiązany do zapewnienia i utrzymania bezpieczeństwa Terenu Budowy oraz Robót poza placem budowy w okresie trwania realizacji Kontraktu aż do zakończenia i odbioru końcowego Robót, a w szczególności:

- 1) Zabezpieczy i utrzyma warunki bezpiecznej pracy i pobytu osób wykonujących czynności związane z budową i nienaruszalność ich mienia służącego do pracy a także zabezpieczy Teren Budowy przed dostępem osób nieupoważnionych.
- 2) Umożliwi w całym okresie realizacji bezpieczne korzystanie z obiektu w tym zabezpieczy odpowiednie dojścia i wejścia do tego obiektu dla wszystkich użytkowników.
- 3) Wykonawca w ramach Kontraktu ma uprzątnąć plac budowy po zakończeniu każdego elementu robót i doprowadzić go do stanu pierwotnego po zakończeniu robót i likwidacji placu budowy.

Wszelkie zabezpieczenia Terenu Budowy Wykonawca uzgodni z Inspektorem Nadzoru.

Wszelkie koszty związane z zabezpieczeniem Terenu Budowy ponosi Wykonawca i przyjmuje się, że są wliczone w cenę kontraktową.

1.5.5. Ochrona środowiska w czasie wykonywania Robót

Wykonawca ma obowiązek znać i stosować w czasie prowadzenia Robót wszelkie przepisy dotyczące ochrony środowiska naturalnego. W okresie trwania budowy i wykończania Robót Wykonawca będzie:

- podejmować wszelkie uzasadnione kroki mające na celu stosowanie się do przepisów i norm dotyczących ochrony środowiska na terenie i wokół Terenu Budowy,

Stosując się do tych wymagań będzie miał szczególny wzgląd na:

- lokalizację baz, warsztatów, magazynów, składowisk, ukopów i
- środki ostrożności i zabezpieczenia przed:
 - zanieczyszczeniem zbiorników i cieków wodnych pyłami lub substancjami toksycznymi,
 - zanieczyszczeniem powietrza pyłami i gazami,
 - możliwością powstania pożaru.

- unikać uszkodzeń lub uciążliwości dla osób lub własności społecznej i innych, a wynikających ze skażenia, hałasu lub innych przyczyn powstałych w następstwie jego sposobu działania.

Wszelkie koszty związane z ochroną środowiska w czasie wykonywania robót ponosi Wykonawca i przyjmuje się, że są wliczone w cenę kontraktową.

1.5.6. Ochrona przeciwpożarowa

Wykonawca będzie przestrzegać przepisów ochrony przeciwpożarowej. Wykonawca będzie utrzymywać sprawny sprzęt przeciwpożarowy, wymagany przez odpowiednie przepisy, na Terenie Budowy, na terenie baz produkcyjnych, w pomieszczeniach biurowych, mieszkalnych i magazynach oraz w maszynach i pojazdach.

Materiały łatwopalne będą składowane w sposób zgodny z odpowiednimi przepisami i zabezpieczone przed dostępem osób trzecich.

Wykonawca będzie odpowiedzialny za wszelkie straty spowodowane pożarem wywołanym jako rezultat realizacji Robót albo przez personel Wykonawcy. Wszelkie koszty związane z ochroną przeciwpożarową w czasie wykonywania robót ponosi Wykonawca i przyjmuje się, że są wliczone w cenę kontraktową.

1.5.7. Materiały szkodliwe dla otoczenia

Materiały, które w sposób trwały są szkodliwe dla otoczenia, nie będą dopuszczone do użycia.

Nie dopuszcza się użycia materiałów wywołujących szkodliwe promieniowanie o stężeniu większym od dopuszczalnego.

Wszelkie materiały odpadowe użyte do Robót będą miały świadectwa dopuszczenia, wydane przez uprawnioną jednostkę, jednoznacznie określające brak szkodliwe oddziaływania tych materiałów na środowisko.

Materiały, które są szkodliwe dla otoczenia tylko w czasie Robót, a po zakończeniu Robót ich szkodliwość zanika (np. materiały pyliste) mogą być użyte pod warunkiem przestrzegania wymagań technologicznych wbudowania. Jeżeli wymagają tego odpowiednie przepisy Zamawiający powinien otrzymać zgodę na użycie tych materiałów od właściwych organów administracji państwowej.

Jeżeli Wykonawca użył materiałów szkodliwych dla otoczenia zgodnie ze specyfikacjami, a ich użycie spowodowało jakiegokolwiek zagrożenie środowiska, to konsekwencje tego poniesie Zamawiający.

Jeżeli w trakcie wykonywania robót budowlanych, w wyniku rozbiórek i robót naprawczych powstają jakiegokolwiek odpady szkodliwe takie jak: eternit, azbest czy papa Wykonawca na własny koszt zutylizuje te odpady.

Wszelkie koszty związane z utylizacją materiałów niebezpiecznych w czasie wykonywania robót ponosi Wykonawca i przyjmuje się, że są wliczone w cenę kontraktową.

1.5.8. Ochrona własności publicznej i prywatnej

Wykonawca odpowiada za ochronę instalacji na powierzchni ziemi i za urządzenia podziemne, takie jak rurociągi, kable itp. oraz uzyska od odpowiednich władz będących właścicielami tych urządzeń potwierdzenie informacji dostarczonych mu przez Zamawiającego w ramach planu ich lokalizacji. Wykonawca zapewni właściwe oznaczenie i zabezpieczenie przed uszkodzeniem tych instalacji i urządzeń w czasie trwania budowy.

Wykonawca zobowiązany jest umieścić w swoim harmonogramie rezerwę czasową dla wszelkiego rodzaju robót, które mają być wykonane w zakresie przełożenia instalacji i urządzeń podziemnych na terenie budowy i powiadomi Inspektora Nadzoru i władze lokalne o zamiarze rozpoczęcia robót. O fakcie przypadkowego uszkodzenia tych instalacji Wykonawca bezzwłocznie powiadomi Inspektora Nadzoru i zainteresowane władze oraz będzie z nimi współpracował dostarczając wszelkiej pomocy potrzebnej przy dokonywaniu napraw. Wykonawca będzie odpowiadać za wszelkie spowodowane przez jego działania uszkodzenia instalacji na powierzchni ziemi i urządzeń podziemnych wykazanych w dokumentach dostarczonych mu przez Zamawiającego.

W okresie wykonywania robót budowlanych Wykonawca będzie realizować roboty w sposób powodujący minimalne niedogodności dla użytkowników obiektu przyległego. Wykonawca poniesie wszelkie koszty konieczne na prawidłowe zabezpieczenie dostępności obiektów sąsiednich.

Teren budowy przylega do terenów z zabudową mieszkaniową, Wykonawca będzie realizować roboty w sposób powodujący minimalne niedogodności dla mieszkańców. Wykonawca odpowiada za wszelkie uszkodzenia zabudowy mieszkaniowej w sąsiedztwie budowy, spowodowane jego działalnością.

Wykonawca zobowiązany jest do poniesienia wszystkich kosztów obejmujących: rekompensaty dla właścicieli za czasowe zajęcie nieruchomości oraz koszty przebudowy urządzeń obcych.

Inspektor Nadzoru będzie na bieżąco informowany o wszystkich umowach zawartych pomiędzy Wykonawcą a właścicielami nieruchomości i dotyczących korzystania z własności i dróg wewnętrznych. Jednakże, ani Inspektora Nadzoru ani Zamawiający nie będzie ingerował w takie porozumienia, o ile nie będą one sprzeczne z postanowieniami zawartymi w warunkach umowy.

Wszelkie koszty związane z ochroną własności publicznej i prywatnej w czasie wykonywania robót ponosi Wykonawca i przyjmuje się, że są wliczone w cenę kontraktową.

1.5.9. Bezpieczeństwo i higiena pracy

Podczas realizacji Robót Wykonawca będzie przestrzegać przepisów dotyczących bezpieczeństwa i higieny pracy. W szczególności Wykonawca ma obowiązek zadbać, aby personel nie wykonywał pracy w warunkach niebezpiecznych, szkodliwych dla zdrowia oraz nie spełniających odpowiednich wymagań sanitarnych. Wykonawca zapewni i będzie utrzymywał wszelkie urządzenia zabezpieczające, socjalne oraz sprzęt i odpowiednią odzież dla ochrony życia i zdrowia osób zatrudnionych na budowie oraz dla zapewnienia bezpieczeństwa publicznego. Uznaje się, że wszelkie koszty związane z wypełnieniem wymagań określonych powyżej nie podlegają odrębnej zapłacie i są uwzględnione w Cenie Kontraktowej.

Kierownik budowy powołany przez Wykonawcę obowiązany jest, zgodnie Art. 21a ustawy z dnia 07/07/1994r. Prawo budowlane do sporządzenia przed rozpoczęciem budowy planu bezpieczeństwa i ochrony zdrowia, który uzgodni z Inwestorem Zastępczym.

Wszelkie koszty związane z przestrzeganiem przepisów dotyczących bezpieczeństwa i higieny pracy w czasie wykonywania robót ponosi Wykonawca i przyjmuje się, że są wliczone w cenę kontraktową.

1.5.10. Ochrona i utrzymanie Robót

Wykonawca będzie odpowiedzialny za ochronę Robót i za wszelkie materiały i urządzenia używane do Robót od daty rozpoczęcia do daty zakończenia, odbiorów robót przez Inspektora Nadzoru (do wydania potwierdzenia zakończenia przez Inspektora Nadzoru).

Wykonawca będzie utrzymywać roboty do czasu odbioru ostatecznego. Utrzymanie powinno być prowadzone w taki sposób, aby budynek, obiekt lub jego elementy były w zadowalającym stanie przez cały czas, do momentu odbioru ostatecznego.

Jeśli Wykonawca w jakimkolwiek czasie zaniedba utrzymanie, to na polecenie Inspektora Nadzoru powinien rozpocząć Roboty utrzymaniowe nie później niż w 24 godziny po otrzymaniu tego polecenia.

1.5.11. Stosowanie się do prawa i innych przepisów

Wykonawca zobowiązany jest znać wszystkie przepisy wydane przez władze centralne i miejscowe oraz inne przepisy i wytyczne, które są w jakikolwiek sposób związane z Robotami i będzie w pełni odpowiedzialny za przestrzeganie tych praw, przepisów i wytycznych podczas prowadzenia Robót.

Wykonawca będzie przestrzegać praw patentowych i będzie w pełni odpowiedzialny za wypełnienie wszelkich wymagań prawnych odnośnie znaków firmowych, nazw lub innych chronionych praw w odniesieniu do sprzętu, materiałów lub urządzeń użytych lub związanych z wykonywaniem robót i w sposób ciągły będzie informować Inspektora Nadzoru o swoich działaniach, przedstawiając kopie zezwoleń i inne odnośne dokumenty. Wszelkie straty, koszty postępowania, obciążenia i wydatki wynikłe z lub związane z naruszeniem jakichkolwiek praw patentowych pokryje Wykonawca, z wyjątkiem przypadków, kiedy takie naruszenie wyniknie z wykonania projektu lub specyfikacji dostarczonej przez Inspektora Nadzoru.

1.5.12. Ograniczenie obciążeń osi pojazdów

Wykonawca stosować się będzie do ustawowych ograniczeń obciążenia na osi przy transporcie materiałów i wyposażenia na i z terenu robót. Uzyska on wszelkie niezbędne zezwolenia od władz co do przewozu nietypowych wagowo ładunków i w sposób ciągły będzie o każdym takim przewozie powiadamiał Inspektora Nadzoru. Pojazdy i ładunki powodujące nadmierne obciążenie osiowe nie będą dopuszczone na świeżo ukończony fragment budowy w obrębie terenu budowy i Wykonawca będzie odpowiadał za naprawę wszelkich robót w ten sposób uszkodzonych, zgodnie z poleceniami Inspektora Nadzoru

1.5.13. Równoważność norm i zbiorów przepisów prawnych

Gdziekolwiek w dokumentach kontraktowych powołane są konkretne normy i przepisy, które spełniać mają materiały, sprzęt i inne towary oraz wykonane i zbadane roboty, będą obowiązywać postanowienia najnowszego wydania lub poprawionego wydania powołanych norm i przepisów o ile w warunkach kontraktu nie postanowiono inaczej. W przypadku gdy powołane normy i przepisy są państwowe lub odnoszą się do konkretnego kraju lub regionu, mogą być również stosowane inne odpowiednie normy zapewniające równy lub wyższy poziom wykonania niż powołane normy lub przepisy, pod warunkiem ich sprawdzenia i pisemnego zatwierdzenia przez Inspektora Nadzoru. Różnice pomiędzy powołanymi normami a ich proponowanymi zamiennikami muszą być dokładnie opisane przez Wykonawcę i przedłożone Inspektorowi Nadzoru do zatwierdzenia.

1.5.14. Tablice informacyjne

Przed przystąpieniem do robót Wykonawca dostarczy i zainstaluje w miejscach uzgodnionych z Inspektorem Nadzoru:

- tablicę informacyjną zgodnie z wymaganiami Prawa Budowlanego, z treścią informacji zatwierdzoną przez Inspektora Nadzoru. Koszt wykonania, zainstalowania, utrzymania i demontażu tablicy informacyjnej jest uwzględniony w cenach jednostkowych Robót. Tablice informacyjne będą przez Wykonawcę utrzymywane w dobrym stanie przez cały okres realizacji Robót a po ich zakończeniu zdemontowane.

Koszty wykonania, zainstalowania i utrzymania tablicy informacyjnej oraz jej demontażu (po zakończeniu realizacji Robót) nie podlegają odrębnej zapłacie i przyjmuje się, że są włączone w cenę kontraktową.

1.5.15. Geodezyjna i budowlana dokumentacja powykonawcza

Wykonawca wykona i dostarczy, dokumenty wymagane przy odbiorze ostatecznym, sporządzoną w 2 egzemplarzach. Koszt wykonania tej dokumentacji nie podlega odrębnej zapłacie i przyjmuje się, że jest włączony w cenę kontraktową.

1.6. Zaplecze Wykonawcy

W ramach kwoty przewidzianej w Kontrakcie na koszty urządzenia, utrzymania i likwidacji zaplecza Wykonawcy, Wykonawca urzędu, będzie utrzymywał i zlikwiduje to Zaplecze zgodnie z Prawem Budowlanym.

Zaplecze Wykonawcy powinno być wyposażone w:

- zaplecze socjalne dla pracowników Wykonawcy zgodnie z obowiązującymi przepisami prawa,
- zaplecze na narady, które pomieści 6 osób,
- telefon (dopuszcza się telefon komórkowy).

Podłączenie do sieci energetycznej Wykonawca wykona na własny koszt w obecności Inspektora Nadzoru do rozdzielni energetycznej należącej do Inwestora i założy podlicznik. W ramach tego podlicznika Wykonawca rozliczy się z właścicielem z pobranej energii elektrycznej.

Podłączenie do sieci wodociągowej Wykonawca wykona na własny koszt w obecności Inspektora Nadzoru w miejscu przez niego wskazanym poprzez podlicznik - wodomierz. W ramach tego podlicznika Wykonawca rozliczy się z właścicielem i z pobranej wody.

Koszty poboru mediów nie podlegają odrębnej wycenie i przyjmuje się, że są wliczone w cenę kontraktową.

1.7. Zaplecze Inżyniera

W ramach kwoty przewidzianej w Kontrakcie na koszty urządzenia, utrzymania i likwidacji zaplecza Wykonawcy, Wykonawca urzędu zaplecze dla Inżyniera, które będzie utrzymywał przez tak długi okres po zakończeniu Robót jaki Inżynier uzna za konieczny dla właściwego wypełnienia zobowiązań wynikających z Kontraktu i zlikwiduje to zaplecze zgodnie z Prawem Budowlanym.

Zaplecze Inżyniera stanowić będzie ogrzewane pomieszczenie typu biurowego i powinno być wyposażone: w biurko do pracy, 4-krzesła, w telefon (dopuszcza się telefon komórkowy), regały na akta itp.

2. MATERIAŁY

2.1. Źródła szukania materiałów

Co najmniej na 7 dni przed zaplanowanym wykorzystaniem jakichkolwiek materiałów przeznaczonych do Robót Wykonawca przedstawi szczegółowe informacje dotyczące proponowanego źródła wytwarzania, zamawiania lub wydobywania tych materiałów i odpowiednie świadectwa dopuszczenia do stosowania lub świadectwa badań laboratoryjnych oraz próbki do zatwierdzenia przez Inspektora Nadzoru.

Zatwierdzenie pewnych materiałów z danego źródła nie oznacza automatycznie, że wszelkie materiały z danego źródła uzyskają zatwierdzenie. Wykonawca zobowiązany jest do prowadzenia badań, w celu udokumentowania, że materiały uzyskane z dopuszczonego źródła w sposób ciągły spełniają wymagania Specyfikacji Technicznych w czasie postępu Robót. Kopie dokumentów związanych z dostarczonymi i wbudowanymi materiałami będą przekazywane Inspektorowi Nadzoru.

2.2. Materiały nie odpowiadające wymaganiom

Materiały nie odpowiadające wymaganiom zostaną przez Wykonawcę wywiezione z Terenu Budowy, bądź złożone w miejscu wskazanym przez Inspektora Nadzoru. Jeśli Inspektor Nadzoru zezwoli Wykonawcy na użycie tych materiałów do innych robót, niż te dla których zostały zakupione, to zostanie dokonana przez Inspektora Nadzoru stosowna korekta ich kosztów.

Każdy rodzaj Robót, w którym znajdują się niezbadane i nie zaakceptowane materiały, Wykonawca wykonuje na własne ryzyko, licząc się z jego nie przyjęciem i niezaplaceniem.

2.3. Przechowywanie i składowanie materiałów

Wykonawca zapewni aby tymczasowo składowane materiały, do czasu gdy będą one potrzebne do Robót, były zabezpieczone przed zanieczyszczeniem, zachowały swoją jakość i właściwości do Robót i były dostępne do kontroli przez Inspektora Nadzoru.

Miejsca czasowego składowania będą zlokalizowane w obrębie Terenu Budowy w miejscach uzgodnionych z Inspektora Nadzoru lub poza Terenem Budowy w miejscach zorganizowanych przez Wykonawcę.

2.4. Wariantowe stosowanie materiałów

Materiały przyjąć zgodnie z dokumentacją projektową. Jeżeli Dokumentacja Projektowa lub Zamawiający przewidują możliwości wariantowego zastosowania materiału w wykonywanych robotach, Wykonawca powiadomi inspektora Nadzoru o swoim zamiarze na 7 dni przed użyciem materiału. Wybrany i zaakceptowany rodzaj materiału nie może być później zmieniany bez zgody Inspektora Nadzoru.

2.5. Materiały pochodzące z rozbiórki

Wykonawca ponosi wszelkie opłaty za składowanie gruzu, papy czy materiałów toksycznych oraz koszty materiałów które podlegają utylizacji, a wywożonych z placu budowy.

3. SPRZĘT

Wykonawca jest zobowiązany do używania jedynie takiego sprzętu, który nie spowoduje niekorzystnego wpływu na jakość wykonywanych Robót.

Sprzęt używany do Robót powinien być zgodny z ofertą Wykonawcy i powinien odpowiadać pod względem typów i ilości wskazaniom zawartym w warunkach technicznych wykonania i odbioru robót, lub projekcie organizacji Robot, zaakceptowanym przez Inspektora Nadzoru; w przypadku braku ustaleń w takich dokumentach sprzęt powinien być uzgodniony i zaakceptowany przez Inspektora Nadzoru.

Liczba i wydajność sprzętu będzie gwarantować przeprowadzenie Robót, zgodnie z zasadami określonymi w Dokumentacji Projektowej, ST i wskazaniach Inspektora Nadzoru w terminie przewidzianym Kontraktem.

Sprzęt będący własnością Wykonawcy lub wynajęty do wykonania Robót ma być utrzymywany w dobrym stanie i gotowości do pracy. Będzie on zgodny z normami ochrony środowiska i przepisami dotyczącymi jego użytkowania.

Wykonawca dostarczy Inspektorowi Nadzoru kopie dokumentów potwierdzających dopuszczenie sprzętu do użytkowania, tam gdzie jest to wymagane przepisami. Jeżeli Dokumentacja Projektowa lub ST przewidują, możliwość wariantowego użycia sprzętu przy wykonywanych Robotach, Wykonawca powiadomi Inspektora Nadzoru o swoim zamiarze wyboru i uzyska jego akceptację przed użyciem sprzętu.

Wybrany sprzęt, po akceptacji Inspektora Nadzoru, nie może być później zmieniany bez jego zgody.

Jakiegolwiek sprzęt, maszyny, urządzenia i narzędzia nie gwarantujące zachowania warunków Kontraktu, zostanie przez Inspektora Nadzoru zdyskwalifikowany i nie dopuszczony do Robót.

Wszelkie koszty związane z pracą sprzętu, w tym z jego wynajęciem nie podlegają odrębnej wycenie i przyjmuje się, że są ujęte w cenie kontraktowej.

4. TRANSPORT

Wykonawca jest zobowiązany do stosowania jedynie takich środków transportu, które nie wpłyną niekorzystnie na jakość wykonywanych Robót i właściwości przewożonych materiałów.

Liczba środków transportu będzie zapewniać prowadzenie Robót zgodnie z zasadami określonymi w Dokumentacji Projektowej, warunkach technicznych i wskazaniach Inspektora Nadzoru, w terminie przewidzianym Kontraktem.

Środki transportu nie odpowiadające warunkom Kontraktu na polecenie Inspektora Nadzoru będą usunięte z Terenu Budowy.

Wykonawca będzie usuwać na bieżąco, na własny koszt, wszelkie zanieczyszczenia spowodowane jego pojazdami na drogach publicznych oraz dojazdach do Terenu Budowy.

Wykonawca dokona wszelkich uzgodnień z odpowiednim Zarządem lub Dyrekcją Dróg celem uniknięcia konfliktów z mieszkańcami, niszczenia nawierzchni itp.

Wszelkie czynności związane z transportem nie podlegają odrębnej wycenie i przyjmuje się, że są ujęte w cenie kontraktowej.

5. WYKONANIE ROBOT

Ogólne zasady wykonywania Robót:

Wykonawca jest odpowiedzialny za prowadzenie Robót, zgodnie z Kontraktem, oraz za jakość zastosowanych materiałów i wykonywanych Robót, za ich zgodność z Dokumentacją Projektową, wiedzą techniczną oraz poleceniami Inspektora Nadzoru.

Wykonawca ponosi odpowiedzialność za dokładne wytyczenie w planie i wyznaczenie wysokości wszystkich elementów Robót zgodnie z wymiarami i rzędnymi określonymi w Dokumentacji Projektowej lub przekazanymi na piśmie przez Inspektora Nadzoru. Następstwa jakiegokolwiek błędu spowodowanego przez Wykonawcę w wytyczeniu i wyznaczaniu Robót zostaną, jeśli wymagać tego będzie Inspektor Nadzoru, poprawione przez Wykonawcę na własny koszt.

Sprawdzenie wytyczenia Robót lub wyznaczenia wysokości przez Inspektora Nadzoru nie zwalnia Wykonawcy od odpowiedzialności za ich dokładność.

Decyzje Inspektora Nadzoru dotyczące akceptacji lub odrzucenia materiałów i elementów Robót będą oparte na wymaganiach sformułowanych w Kontrakcie, Dokumentacji Projektowej i w ST, a także w normach i wytycznych. Przy podejmowaniu decyzji Inspektor Nadzoru uwzględni wyniki badań materiałów i Robót, rozrzuty normalnie występujące przy produkcji i przy badaniach materiałów, doświadczenia z przeszłości, wyniki badań naukowych oraz inne czynniki wpływające na rozważaną kwestię.

Podłoża do skucia z uwagi na wymianę tynków ścian powinny być zaakceptowane przez Inżyniera. Skucie tynku bez aprobaty nie będzie kwalifikowane do zapłaty.

Polecenia Inspektora Nadzoru będą wykonywane nie później niż w czasie przez niego wyznaczonym, po ich otrzymaniu przez Wykonawcę, pod groźbą zatrzymania Robót skutki finansowe z tego tytułu ponosi Wykonawca.

6. KONTROLA JAKOŚCI ROBÓT

6.1. Program zapewnienia jakości

Wykonawca jest zobowiązany opracować i przedstawić do akceptacji Inspektora Nadzoru program zapewnienia jakości. W programie zapewnienia jakości Wykonawca powinien określić, zamierzony sposób wykonywania robót, możliwości techniczne, kadrowe i plan organizacji robót gwarantujący wykonanie robót zgodnie z dokumentacją projektową, ST oraz ustaleniami.

Program zapewnienia jakości powinien zawierać:

a) część ogólną opisującą:

- organizację wykonania robót, w tym terminy i sposób prowadzenia robót,
- organizację ruchu na budowie wraz z oznakowaniem robót,
- sposób zapewnienia bhp ...
- wykaz zespołów roboczych, ich kwalifikacje i przygotowanie praktyczne,
- wykaz osób odpowiedzialnych za jakość i terminowość wykonania poszczególnych elementów robót,
- system (sposób i procedurę) proponowanej kontroli i sterowania jakością wykonywanych robót,
- wyposażenie w sprzęt i urządzenia do pomiarów i kontroli (opis laboratorium własnego lub laboratorium, któremu Wykonawca zamierza zlecić prowadzenie badań),
- sposób oraz formę gromadzenia wyników badań laboratoryjnych, zapis pomiarów, nastaw mechanizmów sterujących, a także wyciąganych wniosków i zastosowanych korekt w procesie technologicznym, proponowany sposób i formę przekazywania tych informacji Inspektorowi Nadzoru;

b) część szczegółową opisującą dla każdego asortymentu robót:

- wykaz maszyn i urządzeń stosowanych na budowie z ich parametrami technicznymi oraz wyposażeniem w mechanizmy do sterowania i urządzenia pomiarowo-kontrolne,
- rodzaje i ilość środków transportu oraz urządzeń do magazynowania i załadunku materiałów, spoiw, lepiszczy, kruszyw itp.,
- sposób zabezpieczenia i ochrony ładunków przed utratą ich właściwości w czasie transportu,
- sposób i procedurę pomiarów i badań (rodzaj i częstotliwość, pobieranie próbek, legalizacja i sprawdzanie urządzeń, itp.) prowadzonych podczas dostaw materiałów, wytwarzania mieszanek i wykonywania poszczególnych elementów robót,
- sposób postępowania z materiałami i robotami nie odpowiadającymi wymaganiom.

6.2. Cel kontroli

Celem kontroli robót będzie takie sterowanie ich przygotowaniem i wykonaniem, aby osiągnąć założoną jakość robót. Wykonawca jest odpowiedzialny za pełną kontrolę robót i jakości materiałów. Wykonawca zapewni odpowiedni system kontroli, włączając personel, laboratorium, sprzęt, zaopatrzenie i wszystkie urządzenia niezbędne do pobierania próbek i badań materiałów oraz robót.

Przed zatwierdzeniem systemu kontroli Inspektor Nadzoru może zażądać od Wykonawcy przeprowadzenia badań w celu zademonstrowania, że poziom ich wykonywania jest zadowalający.

Wykonawca będzie przeprowadzać pomiary i badania materiałów oraz robót z częstotliwością zapewniającą stwierdzenie, że roboty wykonano zgodnie z wymaganiami zawartymi w dokumentacji projektowej i ST

Minimalne wymagania co do zakresu badań i ich częstotliwość są określone w ST, normach i wytycznych. W przypadku, gdy nie zostały one tam określone, Inspektor Nadzoru ustali jaki zakres kontroli jest konieczny, aby zapewnić wykonanie robót zgodnie z umową.

Wykonawca dostarczy Inspektorowi Nadzoru świadectwa, że wszystkie stosowane urządzenia i sprzęt badawczy posiadają ważną legalizację, zostały prawidłowo wykalibrowane i odpowiadają wymaganiom norm określających procedury badań.

Inspektor nadzoru będzie mieć nieograniczony dostęp do pomieszczeń laboratoryjnych, w celu ich inspekcji.

Inspektor Nadzoru będzie przekazywać Wykonawcy pisemne informacje o jakichkolwiek niedociągnięciach dotyczących urządzeń laboratoryjnych, sprzętu, zaopatrzenia laboratorium, pracy personelu lub metod badawczych. Jeżeli niedociągnięcia te będą tak poważne, że mogą wpłynąć ujemnie na wyniki badań, Inspektor Nadzoru natychmiast wstrzyma użycie do robót badanych materiałów i dopuści je do użycia dopiero wtedy, gdy niedociągnięcia w pracy laboratorium Wykonawcy zostaną usunięte i stwierdzona zostanie odpowiednia jakość tych materiałów.

Wykonawca może zapewnić do badań laboratorium obce – może zlecać badania laboratoryjne.

Wszystkie koszty związane z organizowaniem i prowadzeniem badań materiałów ponosi Wykonawca.

6.3. Atesty jakości materiałów i urządzeń

Przed wykonaniem badań jakości materiałów przez Wykonawcę, Inspektor Nadzoru może dopuścić do użycia materiały posiadające atest producenta stwierdzający ich pełną zgodność z warunkami podanymi w ST.

W przypadku materiałów, dla których atesty są wymagane przez ST, każda partia dostarczona do Robót będzie posiadać atest określający w sposób jednoznaczny jej cechy.

Produkty przemysłowe będą posiadać atesty wydane przez producenta poparte w razie potrzeby wynikami wykonanych przez niego badań.

Kopie wyników tych badań będą dostarczone przez Wykonawcę Inspektorowi Nadzoru.

Materiały posiadające atesty na urządzenia - ważne legalizacje mogą być badane w dowolnym czasie. Jeżeli zostanie stwierdzona niezgodność ich właściwości z ST to takie materiały i/lub urządzenia zostaną odrzucone.

6.4. Dokumenty budowy

6.4.1. Dziennik Budowy

Dziennik Budowy jest wymaganym dokumentem prawnym obowiązującym Zamawiającego i Wykonawcę w okresie od przekazania Wykonawcy Terenu Budowy do końca okresu gwarancyjnego.

Odpowiedzialność za prowadzenie Dziennika Budowy zgodnie z obowiązującymi przepisami spoczywa na Wykonawcy.

Zapisy w Dzienniku Budowy będą dokonywane na bieżąco i będą dotyczyć przebiegu Robót, stanu bezpieczeństwa ludzi i mienia oraz technicznej i gospodarczej strony budowy.

Każdy zapis w Dzienniku Budowy będzie opatrzony datą jego dokonania, podpisem osoby, która dokonała zapisu, z podaniem jej imienia i nazwiska oraz stanowiska służbowego.

Zapisy będą czytelne, dokonane trwałą techniką, w porządku chronologicznym, bezpośrednio jeden pod drugim, bez przerw.

Załączone do Dziennika Budowy protokoły i inne dokumenty będą oznaczone kolejnym numerem załącznika i opatrzone datą i podpisem Wykonawcy i Inspektora Nadzoru.

6.4.2. Książka obmiaru

Książka obmiaru stanowi dokument pozwalający na rozliczenie faktycznego postępu każdego z elementów Robót.

Obmiary wykonanych Robót przeprowadza po zakończeniu danej roboty wyszczególnionej w Formularzu Wyceny w ramach jednostek rozliczeniowych i wpisuje do Książki obmiaru.

Książkę obmiaru prowadzi Wykonawca wpisując do niej obmiary dokonywane przez siebie w obecności Inspektora Nadzoru.

6.4.3. Dokumenty laboratoryjne

Dzienniki laboratoryjne, atesty materiałów, orzeczenia o jakości materiałów, recepty robocze i kontrolne wyniki badań Wykonawcy będą gromadzone w formie uzgodnionej w programie zapewnienia jakości. Dokumenty te stanowią załącznik do odbioru Robót. Winny być udostępnione na każde życzenie Inspektora Nadzoru.

6.4.4. Pozostałe dokumenty budowy

Do dokumentów budowy zalicza się, oprócz wymienionych w pkt. 6.4.1. – 6.4.3. następujące dokumenty:

- pozwolenie na realizację zadania budowlanego,
- protokoły przekazania Terenu Budowy,
- umowy cywilno-prawne z osobami trzecimi i inne umowy cywilno-prawne,
- protokoły odbioru Robót,
- protokoły z narad i ustaleń,
- korespondencję na budowie.

6.4.5. Przechowywanie dokumentów budowy

Dokumenty budowy będą przechowywane przez Wykonawcę na Terenie Budowy w miejscu odpowiednio zabezpieczonym. Zaginięcie któregośkolwiek z dokumentów budowy spowoduje jego natychmiastowe odtworzenie w formie przewidzianej prawem. Wszelkie dokumenty budowy będą zawsze dostępne dla Inspektora Nadzoru i przedstawiane do wglądu na życzenie Zamawiającego.

7. OBMIAR ROBOT

7.1. Ogólne zasady obmiaru Robót

Obmiar Robót będzie określać faktyczny zakres wykonywanych Robót zgodnie z Dokumentacją Projektową i ST, w jednostkach ustalonych w Formularzu Wyceny.

Obmiaru Robót dokonuje Wykonawca po pisemnym powiadomieniu Inspektora Nadzoru o zakresie obmierzanych Robót i terminie obmiaru, co najmniej na 3 dni przed tym terminem.

Wyniki obmiaru będą wpisane do Książki obmiaru. Jakikolwiek błąd lub przeoczenie (opuszczenie) w ilościach podanych w Formularzu Wyceny lub gdzie indziej w Specyfikacjach Technicznych nie zwalnia Wykonawcy od obowiązku ukończenia wszystkich Robót. Błędne dane zostaną poprawione wg instrukcji Inspektora Nadzoru na piśmie.

Obmiar gotowych Robót będzie przeprowadzony z częstotnością wymaganą do celu nie częstszej niż miesięcznej płatności na rzecz Wykonawcy lub w innym czasie określonym w Kontrakcie lub oczekiwanym przez Wykonawcę i Inspektora Nadzoru.

7.2. Zasady określania ilości Robót i materiałów

Długości i odległości pomiędzy wyszczególnionymi punktami skrajnymi będą obmierzone poziomo lub pionowo wzdłuż linii osiowej w [m] z dokładnością do dwóch miejsc po przecinku.

Powierzchnia liczona będzie na podstawie pomierzonych długości w [m²] z dokładnością do dwóch miejsc po przecinku.

Ilości elementów liczone będą w szt. lub kompletach.

Jeśli w ST właściwe dla danych robót nie wymagają inaczej, objętości będą wyliczane w [m³] jako długość pomnożona przez średni przekrój, z dokładnością do dwóch miejsc po przecinku.

Obmiary skomplikowanych powierzchni lub objętości powinny być uzupełnione szkicami w książce obmiaru lub dołączone do niej w formie załącznika.

W przypadkach wątpliwych strony przyjmować będą zasady sporządzania obmiarów według zasad opisanych w Katalogach Nakładów Rzeczowych.

7.3. Urządzenia i sprzęt pomiarowy

Wszystkie urządzenia i sprzęt pomiarowy, stosowany w czasie obmiaru Robót będą zaakceptowane przez Inspektora Nadzoru.

Urządzenia i sprzęt pomiarowy zostaną dostarczone przez Wykonawcę. Jeżeli urządzenia te lub sprzęt wymagają badań atestujących, to Wykonawca będzie posiadać ważne świadectwa legalizacji.

Wszystkie urządzenia pomiarowe będą przez Wykonawcę utrzymywane w dobrym stanie, w całym okresie trwania Robót.

7.4. Czas przeprowadzania obmiaru

Obmiary będą przeprowadzane przed częściowym lub końcowym odbiorem Robót, a także w przypadku występowania dłuższej przerwy w Robotach i zmiany Wykonawcy Robót.

Obmiar Robót zanikających przeprowadza się w czasie ich wykonywania.

Obmiar Robót podlegających zakryciu przeprowadza się przed ich zakryciem.

Wymiary skomplikowanych powierzchni lub objętości będą uzupełnione odpowiednimi szkicami umieszczonymi na karcie Książki obmiaru. W razie braku miejsca szkice mogą być dołączone w formie oddzielnego załącznika do Książki obmiaru, którego wzór zostanie uzgodniony z Inspektorem Nadzoru.

8. ODBIÓR ROBOT

8.1. Rodzaje odbiorów

Roboty podlegają następującym etapom odbioru, dokonywanym przez Inspektora Nadzoru przy udziale Wykonawcy:

- Odbiorowi robót zanikających i ulegających zakryciu
- Odbiorowi częściowemu elementów rozliczeniowych
- Odbiorowi końcowemu
- Odbiorowi technicznemu – międzyoperacyjnemu
- Odbiorowi gwarancyjnemu

8.2. Odbiór robót zanikających i ulegających zakryciu

Odbiór robót zanikających i ulegających zakryciu polega na finalnej ocenie i jakości wykonywanych robót, które w dalszym procesie realizacji ulegną zakryciu.

Odbiór tych robót będzie dokonywany przez Inspektora Nadzoru w czasie umożliwiającym wykonanie ewentualnych korekt i poprawek bez hamowania ogólnego postępu robót

Gotowość danej części robót do odbioru zgłasza Wykonawca wpisem do Dziennika Budowy i powiadamia o tym fakcie Inspektora Nadzoru.

Jakość i ilość robót ulegających zakryciu, ocenia Inspektor Nadzoru na podstawie dokumentów zawierających wyniki badań laboratoryjnych i w oparciu o przeprowadzone pomiary, w konfrontacji z dokumentacją projektową, normami i innymi ustaleniami.

8.3. Odbiór częściowy

Odbiór częściowy polega na ocenie jakości i ilości wykonywanych części robót wyszczególnionych w Formularzu Wyceny. Odbioru częściowego dokonuje się wg zasad jak przy odbiorze końcowym robót.

Odbioru robót dokonuje Inspektor nadzoru.

8.4. Odbiór końcowy

Odbiór końcowy polega na finalnej ocenie rzeczywistego wykonania robót w odniesieniu do ilości, jakości i wartości. Całkowite zakończenie robót oraz gotowość do odbioru końcowego, będzie stwierdzona przez Wykonawcę wpisem do Dziennika budowy i bezzwłocznym powiadomieniu na piśmie o tym fakcie Inspektora Nadzoru.

Odbiór końcowy robót nastąpi w terminie ustalonym w umowie, licząc od dnia potwierdzenia przez Inspektora Nadzoru zakończenia robót oraz gotowości do odbioru końcowego a także przyjęcia dokumentów odbiorowych.

Odbioru końcowego robót dokona Komisja wyznaczona przez Zamawiającego, w obecności Inspektora Nadzoru i Wykonawcy. Komisja dokona ich oceny jakościowej na podstawie przedłożonych dokumentów, wyników badań i pomiarów, ocenie wizualnej oraz zgodności wykonanych robót z Dokumentacją Projektową i warunkami wykonania i odbioru robót oraz umową.

W toku odbioru końcowego robót, Komisja, zapozna się z realizacją ustaleń przyjętych w trakcie odbiorów robót zanikających i ulegających zakryciu, zwłaszcza w zakresie wykonywania robót uzupełniających i robót poprawkowych.

W przypadku nie wykonania wyznaczonych robót poprawkowych lub robót uzupełniających, Komisja przerwie swoje czynności i ustali nowy termin odbioru końcowego.

W przypadku stwierdzenia przez Komisję, że jakość wykonywanych robót w poszczególnych asortymentach nieznacznie odbiega od wymaganych Dokumentacją Projektową i norm z uwzględnieniem tolerancji oraz nie ma większego wpływu na cechy eksploatacyjne obiektu i bezpieczeństwo użytkowania, Komisja wg uznania:

- nakaże wykonanie robót uzupełniających lub poprawkowych, wyznaczając termin ich wykonania
- dokona potrąceń, oceniając pomniejszoną wartość wykonanych robót w stosunku do wymagań przyjętych w dokumentacji.

8.5. Dokumenty końcowego odbioru robót

Podstawowym dokumentem do dokonania odbioru końcowego robót jest protokół odbioru końcowego robót sporządzony wg wzoru ustalonego przez Zamawiającego.

Do odbioru końcowego, Wykonawca jest zobowiązany przygotować następujące dokumenty:

- Dokumentację projektową powykonawczą,
- uwagi i zalecenia Inspektora (-ów) Nadzoru, zwłaszcza przy odbiorze robót zanikających i ulegających zakryciu oraz udokumentowanie jego zaleceń,
- receptury i ustalenia technologiczne,
- Dzienniki Budowy i Książkę obmiaru (oryginały),

- wyniki pomiarów kontrolnych oraz badań i oznaczeń laboratoryjnych, zgodnie z normami, instrukcjami i wytycznymi,
- deklaracje zgodności, certyfikaty, aprobaty techniczne wbudowanych wyrobów i materiałów,
- operat techniczny,
- dokumenty i oświadczenia wymagane przez przepisy ustawy Prawo budowlane,
- inne dokumenty wymagane przez Zamawiającego wynikających z dokumentów kontraktowych,
- geodezyjną inwentaryzację powykonawczą robót i sieci uzbrojenia terenu,
- kopię mapy zasadniczej powstałej w wyniku geodezyjnej inwentaryzacji powykonawczej.

W przypadku, gdy wg komisji, roboty pod względem przygotowania dokumentacyjnego nie będą gotowe do odbioru ostatecznego, komisja w porozumieniu z Wykonawcą wyznaczy ponowny termin odbioru ostatecznego robót.

Wszystkie zarządzone przez komisję roboty poprawkowe lub uzupełniające będą zestawione wg wzoru ustalonego przez Zamawiającego. Termin wykonania robót poprawkowych i robót uzupełniających wyznaczy komisja.

8.6. Odbiór techniczny-międzyoperacyjny

Odbiór techniczny-międzyoperacyjny polega na ocenie wykonanych robót związanych z usunięciem wad stwierdzonych przy odbiorze końcowym i zaistniałych w okresie gwarancyjnym oraz okresowej ocenie stanu technicznego wykonanych robót.

Odbiory techniczne-międzyoperacyjne będą dokonywane na podstawie oceny wizualnej obiektu, z uwzględnieniem zasad odbioru końcowego.

Odbiory techniczne-międzyoperacyjne zwoływane będą przez Zamawiającego co najmniej raz w roku od czasu odbioru końcowego do zakończenia gwarancji.

8.7. Odbiór gwarancyjny

Odbiór gwarancyjny polega na ocenie wykonanych robót związanych z usunięciem wad w okresie gwarancyjnym. Odbiór ostateczny będzie dokonany na podstawie oceny wizualnej obiektu, z uwzględnieniem zasad odbioru końcowego.

9. PODSTAWA PŁATNOŚCI

9.1. Ustalenia ogólne

Podstawą płatności jest cena kosztorysowa skalkulowana przez Wykonawcę za jednostkę obmiarową ustaloną dla danej pozycji Formularza wyceny, po dokonaniu koniecznych odbiorów opisanych w punkcie 8

Cena jednostkowa pozycji kosztorysowej będzie uwzględniać wszystkie czynności, wymagania i badania składające się na jej wykonanie, określone dla tej roboty w ST i w dokumentacji projektowej.

Ceny jednostkowe robót będą obejmować:

- robocizną bezpośrednią wraz z towarzyszącymi kosztami,
- wartość zużytych materiałów wraz z kosztami zakupu, magazynowania, ewentualnych ubytków i transportu na teren budowy,
- wartość pracy sprzętu wraz z kosztami jednorazowymi, (sprowadzenie sprzętu na Teren Budowy i z powrotem, montaż i demontaż na stanowisku pracy, koszty najmu, wypożyczenia, odbiorów technicznych, kosztów badań okresowych, legalizacji i innych),
- koszty pośrednie, w skład których wchodzi: płace personelu i kierownictwa budowy, pracowników nadzoru i laboratorium, koszty urządzenia i eksploatacji zaplecza budowy (w tym energii i wody, budowy dróg dojazdowych itp.), koszty dotyczące oznakowania Robót, wydatki dotyczące bhp, usługi obce na rzecz budowy, opłaty za dzierżawę placów i bocznic, ekspertyzy dotyczące wykonanych Robót, ubezpieczenia oraz koszty zarządu przedsiębiorstwa Wykonawcy; uzyskanie i pozyskanie terenu na zaplecze budowy leży w gestii Wykonawcy; uzyskanie opinii Inspektora Nadzoru o lokalizacji zaplecza jest wskazane; opłaty za zajęcie pasa drogowego, opłaty za wykonanie tablic informacyjnych; ubezpieczenia
- zysk kalkulacyjny zawierający ewentualne ryzyko Wykonawcy z tytułu innych wydatków mogących wystąpić w czasie realizacji Robót i w okresie gwarancyjnym,
- podatki obliczane zgodnie z obowiązującymi przepisami,
- inne koszty wymienione w ST.

Założenia kalkulacyjne:

1. Cena obejmuje nakłady, które należy ustalać przy założeniu, że roboty są wykonywane zgodnie w szczególności z aktualnymi warunkami technicznymi wykonania i odbioru robót budowlano-montażowych przywołanych w pkt.6 STB- 01.00 .
2. Nakłady na materiały mają przewidywać zastosowanie materiałów odpowiadającym wymaganiom jakościowym, określonym w polskich, branżowych i zakładowych-firmowych normach.
3. Nakłady na pracę sprzętu mają uwzględniać zastosowanie pełnosprawnego maszyn i sprzętu, oraz środków transportu technologicznego, właściwych dla danego rodzaju robót, a także wynikających z racjonalnego ich wykorzystania na budowie.
4. W nakładach należy uwzględnić całość procesów technologicznych, przy założeniu właściwej organizacji i technologii wykonania robót oraz przy uwzględnieniu wszystkich czynności i nakładów niezbędnych do wykonania poszczególnych elementów i robót.
5. Nakłady ustalać dla przyjętych jednostek obmiarowych elementów robót .
6. Nakłady mają obejmować wyspecyfikowane roboty podane w poz.5.2--STB-01.00 oraz w przedmiarze robót , jak również następujące roboty i czynności pomocnicze:
 - wewnętrzny transport poziomy oraz transport pionowy materiałów oraz elementów osprzętu na występujące na placu budowy bez względu na odległość i wysokość,

- ustawianie, przestawianie, przenoszenie, usunięcie czasowych podpór i rusztowań przenośnych, umożliwiających wykonanie robót na wysokości do 5 m,
- ustawianie, przestawianie, przenoszenie, usunięcie czasowych podpór i rusztowań, umożliwiających wykonanie robót na wysokości do 20 m,
- układanie, segregowanie i sortowanie materiałów i wyrobów na placu budowy lub w magazynie przyobiekowym,
- obsługiwane sprzętu,
- usuwanie wad i usterek oraz naprawianie uszkodzeń powstałych w czasie wykonywania robót, a zawinionych przez bezpośrednich wykonawców.

7. Nakłady mają uwzględniać zużycie materiałów podstawowych i pomocniczych w ilościach niezbędnych

do wykonania jednostki obmiarowej, oraz nieuniknione ubytki i odpady, związane z procesem technologicznym przy wbudowywaniu lub przetwarzaniu materiału.

-w nakładach należy uwzględnić dostarczenie gotowych mieszanek betonowych i zapraw do miejsca wbudowania.

Cena obejmuje dostawę materiałów.

8. Nakłady pracy sprzętu i środków transportu technologicznego mają uwzględniać:

- czas efektywnej pracy, w dostosowaniu do wydajności eksploatacyjnej sprzętu i brygad roboczych obsługiwanych przez ten sprzęt,
- przerwy i postoje technologiczne,
- przerwy wynikające z przepisów BHP, zabraniających pracy maszyn w określonych warunkach atmosferycznych.

9. Cena obejmuje nakłady uwzględniające całość prac związanych z montażem i demontażem rusztowań zewnętrznych i wewnętrznych.

Nakłady dla rusztowań zewnętrznych mają uwzględniać nakłady na wykonanie instalacji odgromowej oraz nakład pracy sprzętu, z tytułu zatrudnienia rusztowań w okresie wykonywania robót.

10. W nakłady na rusztowania rurowe zewnętrzne należy uwzględnić prace związane z montażem i demontażem rusztowań, łącznie z wykonaniem i rozbiórką pionów komunikacyjnych oraz daszków ochronnych nad wejściami do budynków. Ponadto w nakładach należy uwzględnić założenie na konstrukcji rusztowań i przekładanie wysięgnika do

podnoszenia materiałów, układanie i przekładanie pomostów roboczych i zabezpieczających, założenie i rozbiórkę desek krawężnikowych i poręczy ochronnych obsadzenie haków w ścianach i zamocowanie rusztowań do ścian oraz okresowe sprawdzanie sztywności konstrukcji rusztowań.

11. Nakłady na rusztowania wewnętrzne rurowe należy uwzględnić prace związane z montażem i demontażem rusztowań łącznie z pionami komunikacyjnymi, ułożeniem, przekładaniem i rozbiórką pomostów

roboczych i zabezpieczających oraz założeniem i rozbiórką desek krawężnikowych i poręczy ochronnych, a także okresowym sprawdzaniem sztywności konstrukcji rusztowań.

12. W nakładach na rusztowania wewnętrzne, zewnętrzne należy uwzględnić transport pionowy materiałów i elementów rusztowań na całą wysokość ustawionych rusztowań.

Cena jednostkowa zaproponowana przez Wykonawcę za daną pozycję w wycenionym formularzu ofertowym jest ostateczna i wyklucza możliwość żądania dodatkowej zapłaty za wykonanie robót objętych tą pozycją kosztorysową.

Do cen jednostkowych nie należy wliczać podatku VAT.

9.2. Warunki umowy i wymagania ogólne ST

Koszt dostosowania się do wymagań warunków umowy i wymagań ogólnych zawartych w ST obejmuje wszystkie warunki określone w ww. dokumentach, a nie wyszczególnione w szczegółowych ST.

9.3. Objazdy, przejazdy i organizacja ruchu

Koszt wybudowania objazdów/przejazdów i organizacji ruchu obejmuje nie objęte szczegółowymi ST:

- uzgodnienie z Inspektorem Nadzoru i odpowiednimi instytucjami projektu organizacji ruchu na czas trwania budowy, wraz z dostarczeniem kopii projektu Inspektorowi Nadzoru i wprowadzaniem dalszych zmian i uzgodnień wynikających z postępu robót,
- opłaty/dzierżawy terenu, w tym: opłaty za zajęcie pasa drogowego, opłaty za wbudowanie urządzeń w pas drogowy oraz rekompensaty dla właścicieli za czasowe zajęcie nieruchomości,
- przebudowę urządzeń obcych.

Koszt utrzymania objazdów/przejazdów i organizacji ruchu obejmuje:

- utrzymanie płynności ruchu publicznego,
- bieżące utrzymywanie objazdów i przejazdów w stanie technicznym, umożliwiającym ruch kołowy i pieszy zgodnie z obowiązującymi przepisami,

Koszt likwidacji objazdów/przejazdów i organizacji ruchu obejmuje:

- usunięcie wbudowanych materiałów i oznakowania,
- doprowadzenie terenu do stanu pierwotnego.

9.4. Koszty zawarcia ubezpieczeń na Roboty Kontraktowe

Koszty zawarcia ubezpieczeń wymienionych w Kontrakcie ponosi Wykonawca.

9.5. Koszty pozyskania Zabezpieczenia wykonania i wszystkich wymaganych Gwarancji.

Koszty pozyskania Zabezpieczenia wykonania i wszystkich wymaganych Gwarancji ponosi Wykonawca.

10. PRZEPISY ZWIĄZANE

1. Ustawa z dnia 7 lipca 1994 r. - Prawo budowlane (Dz.U Nr 89 z 25.08.1994r, póź. 414z późniejszymi zmianami).
2. Rozporządzenia Ministra Infrastruktury z dnia 26 czerwca 2002 r. w sprawie dziennika budowy, montażu i rozbiórki, tablicy informacyjnej oraz ogłoszenia zawierające dane dotyczące bezpieczeństwa pracy i ochrony zdrowia.
3. Ustawa z dnia 17 maja 1989 roku - Prawo geodezyjne i kartograficzne (Dz.U. Nr 30, póź. 163 z późniejszymi zmianami).
4. Warunki Kontraktu (umowa).
5. Dane Kontraktowe.
6. Rozporządzenie MBiPMB z dnia 28.03.72 w sprawie BHP przy wykonywaniu robót budowlano-montażowych i rozbiórkowych Dz. U. Nr 96 z dnia 15.10.1993 r.
7. Rozporządzenie MGPIB z 19.12.1994r (DZ.U Nr 10) rozbiórki
8. Rozporządzenie MGPIB z 21.02.1995r (Dz.U Nr 25, póź. 133 z dnia 13 marca 1995r).
9. Rozporządzenie Rady Ministrów z 30.12.1997 (Dz.U. z 31.12.1997) w sprawie opłat za składowanie odpadów, z listą odpadów, sposobu ich klasyfikowania rozporządzenie Ministra Środowiska z 27.09.2001 (Dz.U. z 2001r., nr 112, póź. 1206)
10. Rozporządzenie Ministra Pracy i Polityki Socjalnej z dnia 26.09.1997 r. w sprawie ogólnych przepisów bezpieczeństwa i higieny pracy Dz. U. Nr 129/97.
11. Rozporządzenie Ministra Infrastruktury z dnia 6 lutego 2003 r. w sprawie bezpieczeństwa i higieny pracy podczas wykonywania robót budowlanych (Dz.U.Nr 47 póź. 401).
12. Ustawa z dnia 26 czerwca 1974 r. - Kodeks pracy (t. jedn. Dz.U. z 1998 r. Nr 21 póź. 94 z późn.-zm.) art.21 „a” ustawy z dnia 7 lipca 1994 r. - Prawo budowlane (Dz.U. z 2000 r. Nr 106 póź. 1126 z późn.-zm.)
13. Ustawa z dnia 21 grudnia 2000 r. o dozorcze technicznym (Dz-U.Nr 122 póź. 1321 z późn.-zm.)
14. Rozporządzenie Ministra Infrastruktury z dnia 27 sierpnia 2002 r. w sprawie szczegółowego zakresu i formy planu bezpieczeństwa i ochrony zdrowia oraz szczegółowego zakresu rodzajów robót budowlanych, stwarzających zagrożenia bezpieczeństwa i zdrowia ludzi (Dz.U nr 151 poz. 1256)
15. Rozporządzenie Ministra Pracy i Polityki Socjalnej z dnia 28 maja 1996 r. w sprawie szczególnych zasad szkolenia w dziedzinie bezpieczeństwa i higieny pracy (Dz-U.Nr 62 póź. 285)
16. Rozporządzenie Ministra Pracy i Polityki Socjalnej z dnia 28 maja 1996 r. w sprawie rodzajów prac wymagających szczególnej sprawności psychofizycznej (Dz-U.Nr 62 póź. 287)
17. Rozporządzenie Ministra Pracy i Polityki Socjalnej z dnia 28 maja 1996 r. w sprawie rodzajów prac, które powinny być wykonywane przez co najmniej dwie osoby (Dz.U.Nr 62 póź. 288)
18. Rozporządzenie Rady Ministrów z dnia 28 maja 1996 r. w sprawie profilaktycznych posiłków i napojów (Dz.U.Nr 60 póź. 278)
19. Rozporządzenie Ministra Gospodarki z dnia 20 września 2001 r. w sprawie bezpieczeństwa i higieny pracy podczas eksploatacji maszyn i innych urządzeń technicznych do robót ziemnych, budowlanych i drogowych (Dz.U.Nr 118 póź. 1263)
20. Rozporządzenie Rady Ministrów z dnia 16 lipca 2002 r. w sprawie rodzajów urządzeń technicznych podlegających dozorowi technicznemu (Dz.U.Nr 120 póź. 1021)
21. Warunki techniczne wykonania i odbioru robót budowlano-montażowych tom I, III. Budownictwo Ogólne; Konstrukcje stalowe, (wydawnictwo Ministerstwa Gospodarki Przestrzennej i Budownictwa 1989r.; Instytutu Techniki Budownictwa 2003r.)
22. Warunki techniczne wykonania i odbioru robót budowlano-montażowych tom II. Instalacje sanitarne i przemysłowe. (wydawnictwo Ministerstwa Gospodarki Przestrzennej i Budownictwa 1989r.; Instytutu Techniki Budownictwa 2003r.) oraz warunki techniczne wykonania i odbioru robót budowlanych wydanie COBR Instal.
23. Warunki techniczne wykonania i odbioru robót budowlano-montażowych tom V. Instalacje elektryczne (wydawnictwo Ministerstwa Gospodarki Przestrzennej i Budownictwa 1989r.; Instytutu Techniki Budownictwa 2003r.)
24. Specyfikacje techniczne wykonania i odbioru robót opracowane przez Generalną Dyрекcję Dróg Publicznych (obecnie Generalną Dyрекcję Dróg Krajowych i Autostrad).
25. Uzupełniająco-Specyfikacje techniczne wykonania i odbioru robót budowlanych opracowane przez Ośrodek Wdrożeń Ekonomiczno-Organizacyjnych Budownictwa „Promocja” Sp. zo.o.

SPECYFIKACJA TECHNICZNA

STB-1.00

BUDOWNICTWO OGÓLNE

Wspólny Słownik Zamówień (CPV)

Wymogi ogólne kod CPV 45000000-7

Roboty rozbiórkowe CPV 45110000-1

Roboty ciesielskie 454220001

Wykonywanie pokryć dachowych kod CPY-45260000

Wykonanie pokryć dachowych rynny i rury spustowe, obróbki blacharskie, krycie blachą CPY-45260000

Wykonanie tynków zewnętrznych i wewnętrznych kod CPV-45410000

Pokrywanie podłóg i ścian CPV- 45430000

Roboty malarskie CPV-45442100-8

Stolarka kod CPV 454210004

System ocieplenia ścian zewnętrznych CPV 453210003

Rusztowania i deskowanie kod CPV 45262100-2

1. Wstęp

1.1. Przedmiot ST

Przedmiotem mniejszej Specyfikacji Technicznej są wymagania dotyczące wykonania i odbioru robót budowlanych, które zostaną wykonane w ramach zadania inwestycyjnego pn.:

„Projekt remontu elewacji i połaci dachu zespołu kamienicy 35”

1.2. Zakres stosowania ST

Specyfikacja Techniczna jest stosowana jako dokument przetargowy i kontraktowy przy zleceniu i realizacji robót wymienionych w punkcie 1.1.

1.3. Zakres robót objętych ST

Ustalenia zawarte w niniejszej specyfikacji dotyczą zasad prowadzenia robót obejmujących wszystkie czynności umożliwiające i mające na celu wykonanie robót budowlanych w związku zadaniem z pkt. 1.1, według dokumentacji technicznej.

1.4. Określenia podstawowe

Określenia podane w niniejszej specyfikacji są zgodne z obowiązującymi określeniami w odpowiednich normach związanych z przytoczonymi specyfikacjami wykonania i odbioru robót budowlanych w pkt.6 ST.

1.5. Ogólne wymagania dotyczące robót

Wykonawca robót jest odpowiedzialny za jakość wykonania robót oraz za zgodność robót z Dokumentacją Projektową, ST i poleceniami Inżyniera. Ogólne wymagania dotyczące robót podano w ST-00.00 „Wymagania ogólne”. Stosowane określenia podstawowe są zgodne z obowiązującymi, odpowiednimi polskimi normami oraz z definicjami podanymi w „Wymagania ogólne” Wykonawca robót jest odpowiedzialny za jakość wykonanych robót oraz za ich zgodność z Dokumentacją projektową, ST oraz z poleceniami Inżyniera. Ogólne wymagania dotyczące robót podano w Wymagania ogólne”

2. Materiały

2.1. Ogólne wymagania dotyczące materiałów

Ogólne wymagania dotyczące materiałów podano w ST-00.00 „Wymagania ogólne”, punkt 2.

Materiały przyjąć zgodnie z dokumentacją projektową.

3. Sprzęt

3.1. Ogólne wymagania dotyczące sprzętu

Ogólne wymagania dotyczące sprzętu podano w ST-00.00 „Wymagania ogólne” punkt 3. Wykonawca jest zobowiązany do używania jedynie takiego sprzętu, który nie spowoduje niekorzystnego wpływu na jakość wykonywanych Robot.

4. Transport

4.1. Ogólne wymagania dotyczące transportu

Ogólne wymagania dotyczące transportu podano ST-00.00 „Wymagania ogólne” punkt 4.

4.2. Transport materiałów

Materiały mogą być przewożone dowolnymi środkami transportu

5. Wykonanie robót

5.1. Ogólne wymagania dotyczące robót

Ogólne wymagania dotyczące wykonania robót podano w ST-00.00 "Wymagania ogólne" punkt 5.

5.2. Wykonanie robót

Roboty budowlane przy przebudowie budynku obejmują :

5.2.1	<p>Roboty przygotowawcze i rozbiórkowe.</p> <p>Rozbiórki elementów zewnętrznych w tym :</p> <ul style="list-style-type: none">-Rozbiórka pokrycia dachowego z papy z jej utylizacją dotyczy to połaci remontowanej-Rozbiórka obróbek blacharskich, rynien i rur spustowych- Rozbiórka nakrywy murku-Wykucie z murów okien i-Rozbiórka okładzin ściennych elewacyjnych z płytek ceramicznych-Wykucie drzwi zewnętrznych-Skucie tynków zewnętrznych- Załadunek i transport gruzu i ziemi na odległość do 10 km , samochodami samowyladowniczymi z uiszczeniem opłat za składowisko.-Wywiezienie i uiszczenie opłat za rozbierane materiały bitumiczne <p>Roboty wykonywane z zachowaniem warunków bezpieczeństwa pracy robotników oraz osób postronnych mogących znaleźć się w pobliżu miejsca (strefy) rozbiórki lub wyburzenia, zgodnie z ustaleniami rozporządzenia Ministra Budownictwa i Przemysłu Materiałów Budowlanych z dnia 22 marca 1972 r. w sprawie bezpieczeństwa i higieny pracy przy wykonywaniu robót budowlano – montażowych i rozbiórkowych Dz.U. nr 13 z dnia 10 kwietnia 1972 r. poz.93) z późniejszymi zmianami .</p> <p>Prawidłowe wykonanie wszelkich wymaganych zabezpieczeń konstrukcji rozbieranych, rusztowań i innych niezbędnych ochron .</p> <p>Zastosowanie maszyn i sprzętu właściwych dla danego rodzaju robót</p> <p>Roboty rozbiórkowe wykonywane w warunkach, z uwzględnieniem utrudnień wynikających z ograniczonych możliwości składowania całości materiałów rozbiórkowych i gruzu w bezpośredniej strefie przy obiektowej i wywozu ich poza strefę przy obiektową oraz utrudnień wynikających z konieczności zachowania funkcjonowania obiektu ..</p> <p>Roboty wykonać przy założeniu właściwej organizacji i technologii robót warunkujących maksymalne bezpieczeństwo pracy oraz przy uwzględnieniu wszystkich czynności i nakładów niezbędnych do wykonywania robót rozbiórkowych i wyburzeniowych.</p> <p>Czynności podstawowe jak również następujące czynności pomocnicze:</p> <ul style="list-style-type: none">- przygotowanie stanowiska roboczego- wewnętrzny transport poziomy i pionowy na potrzebne odległości w poziomie i na potrzebną wysokość (kondygnację) narzędzi, lin zabezpieczających i wszelkiego drobnego sprzętu pomocniczego,- segregowanie, sortowanie i układanie materiałów i urządzeń uzyskanych z rozbiórki elementów budynku (budowli) oraz materiałów rusztowaniowych , pomostów, stemplowań itp. w obrębie strefy obiektu rozbieranego,- obsługiwanie sprzętu nie posiadającego etatowej obsługi,- utrzymanie w stanie przejezdnym dróg dojazdowych dla pojazdów - samochodowych w celu wywiezienia ze strefy przy obiektowej gruzu i materiałów uzyskiwanych z rozbiórki, rusztowań, stemplowań itp.,- utrzymanie w porządku stanowiska roboczego,- wykonanie czynności związanych z likwidacją stanowiska roboczego,- wykonanie niezbędnych zabezpieczeń BHP na stanowisku roboczym oraz wokół bezpośredniej strefy przyobektowej,- uprzątnięcie placu (strefy) budowy (rozbiórki). <p>Uwzględnić czas zatrudnienia (pracy wraz z przestojami technologicznymi) niezbędny do wykonania określonej czynności lub roboty.</p> <p>Uwzględnić wykonanie, montaż (ustawienie) i rozebranie rynien do spuszczenia gruzu, cegieł itp. oraz rusztowań zewnętrznych rurowych, z dźwuzyc i drabin jak też zestawów i pojedynczych pionów.</p>
5.2.2	<p>Remont konstrukcji drewnianych</p> <ul style="list-style-type: none">- Remont części belek dachowych i krokwi zbutwiałych i osłabionych . Remont polegać będzie wycięciu elementów osłabionych, oraz wstawieniu wstawek z drewna klasy C27 oraz wykonanie dodatkowych obustronnych nadbitek.-Wzmocnienie obustronnie przez nadbitki krokwi i płatwi które są osłabione i ugięte .-Wymiana deskowania na dachu w miejscach osłabionych. Wymieniane deskowanie stanowi 30% powierzchni całego deskowania.

5.2.3	<p>Remont świetlika . Prace przy remoncie świetlika obejmują: -Rozbiórkę starego oszklenia z szyb zbrojonych. -Wykonanie nowego oszklenia z szyb zbrojonych. -Oczyszczenie, uzupełnienie i pomalowanie konstrukcji stalowej świetlika - Wymiana obróbek świetlika.</p>
5.2.4	<p>Remont pokrycia Prace przy remoncie pokrycia dachu obejmują: -Zerwanie starego pokrycia z papy asfaltowej, pozostawia się pokrycie z papy termozgrzewalnej. -Przygotowanie podłoża do pokrycia papą termozgrzewalną - Krycie dachu papą termozgrzewalną dwuwarstwowo. Wymogi stawiane papom to: O właściwościach użytkowych pap decyduje giętkość, odporność na działanie niskiej i wysokiej temperatury/ przesiąkliwość, siła zrywająca przy rozciąganiu (wzdłuż i w poprzek pasma) oraz wydłużenie względne przy zerwaniu. Według danych Instytutu Techniki Budowlanej;/ minimalne wartości sił zrywających przy rozciąganiu dla papy termozgrzewalnej na osnowie z włókniny poliestrowej wynoszą; wzdłuż pasma " 800 N, w poprzek - 600 N/ diagonalnie - 600 N; minimalne wydłużenie względne przy zerwaniu powinno wynosić powyżej 40%. Papy termozgrzewalne zbrojone osnowami z włókien szklanych lub włókniny poliestrowej. Włókna szklane mają 2-procentową wydłużalność przy zerwaniu. Wymagania podsumowanie: <ul style="list-style-type: none"> • dopuszczalna grubość minimalna 5,2 mm dla papy wierzchniego krycia i 4.0 mm dla papy podkładowej • gramatura osnowy minimum 180 g/m² • maksymalna siła rozciągająca wzdłużne/ poprzeczne 800/600 N/5cm • wydłużenie przy maksymalnej sile rozciągającej 40/40% • łamliwość przy temperaturze -30 st.C • odporność na spływanie przy temperaturze 100 st. C • stabilność wymiarowa 0,3 % Wykonanie obróbek blacharskich elementów wystających nad połac oraz murków i ścian szczytowych. Obróbki wykonać z blachy stalowej ocynkowanej gr 0.55mm. Pod wszystkie obróbki należy wykonać właściwe spadki na murach .Obróbki należy zakończyć wcięciem w ściany oraz kapinosami .Obróbki mocować do murów za pośrednictwem kołków rozporowych ocynkowanych. Główki kołków po zamocowaniu pokryć lutem. Połączenia poszczególnych obróbek lutować. Wymiana rynien i rur spustowych na rynny i rury spustowe z blachy stal.-ocynk. gr 0.55mm. Do wymiany zakwalifikowano rynny na elewacji frontowej i wszystkie rury spustowe. Rozstaw haków rynnowych co 60cm.</p>
5.2.5	<p>Remont elewacji i tynków na elementach ponad połacią dachową - Uzupełnienie tynków zwykłych zewnętrznych kat. III na kominach , ścianach szczytowych i ogniomurkach wystających nad połac dachową z zaprawy cementowo-wapiennej . -Przetarcie pozostałych tynków istniejących na kominach , ścianach szczytowych i ogniomurkach wystających nad połac dachową z usunięciem starych powłok malarskich. -Usunięcie z tynków istniejących na elewacjach zabrudzeń i wykwitów . -Zbicie tynków na elewacjach osłabionych, słabo złączonych z podłożem, zawilgoconych i splekanych. Na elewacji od strony podwórza tynki te stanowią 30%, a na elewacji frontowej 70% powierzchni ogólnej -Przygotowanie powierzchni muru do otynkowania i tynków istniejących do przetarcia poprzez gruntowanie jednokrotnie preparatem wzmacniającym CT17 -Wykonanie na elewacjach nowych tynków uzupełniających. -Przetarcie pozostałych tynków na elewacjach. -Wykonanie na tynkach boni ciągnionych szablonem. -Wykonanie , dostarczenie i montaż na elewacja fryzów i listew dekoracyjnych ozdobnych. -Wykonanie obróbek gzymsów, listew dekoracyjnych i podokienników z blachy miedzianej. -Gruntowanie całości tynków elewacyjnych preparatem wzmacniającym np. Silikat Grundierung D<0624> mineral -Wzmocnienie tynków elewacyjnych przez nałożenie warstwy zaprawy do dociepleń z wklejeniem w niej siatki z włókna wg. metody BSO np. z firmy Remers Armierungsgewebe <3880>. -Gruntowanie ponowne podłoża pod wykonanie tynku mineralnego np. Silikat Grundierung D<0624> mineral -Wykonanie tynku mineralnego o fakturze baranek tynk np. Silikonharzputz LA T/R firmy Remers - Nałożenie powłok malarskich zgodnie z kolorystyką obiektu stosując farby silikatowo-krzemianowe np. Silikatfarbe D<0634> firmy Remers. -Na cokole usunąć stare oblicowania z płytek i wykonanie nowych z szarego piaskowca. Klejonego na klejach plastycznych. W ramach robót przewiduje się wykonanie takich czynności jak:</p>

	<ul style="list-style-type: none"> - przygotowanie powierzchni przez skucie wycieków, oczyszczenie i zwilżenie podłoża, - miejscowa impregnacja przeciwgrzybiczna murów po zdjęciu tynków na odsłoniętych elementach porażonych , - ustawienie, przestawienie i usunięcie rusztowań umożliwiających wykonanie robót na wysokości - obsadzenie drobnych elementów w murze - demontaż i ponowny montaż istniejących reklam - przygotowanie zapraw cem-wap, klejowych i wypraw tynkarskich - transport pionowy i poziomy materiałów - impregnacja ścian środkami zwiększającymi przyczepność do ścian i tynków - tynkowanie ścian, ościeży otworów w ściankach murowanych, wnęk. - montowanie listew narożnikowych aluminiowych - dostarczenie i montaż elementów ozdobnych - Spoinowanie połączeń, styków i powierzchni okładzin - Oczyszczenie i obmycie powierzchni - Zabezpieczenie powierzchni stolarki okiennej i drzwiowej przed uszkodzeniem. - Zabezpieczenie sąsiednich ścian oraz chodników przed zabrudzeniem i zniszczeniem
5.2.6	<p>Roboty malarskie</p> <p>Nałożenie na elewację oraz elementy wystające nad dachem powłok malarskich zgodnie z kolorystyką obiektu stosując farby silikatowo-krzemianowe np. Silikatfarbe D<0634> firmy Remers.</p> <p>Kolorystyka ścian zgodna z projektem.</p> <p>Roboty obejmują: dobór farb i dostawę farb, przygotowanie podłoża przez gruntowanie, zabezpieczenie stolarki , posadzek i chodników ,malowanie, usunięcie zabezpieczenie i naprawa ewentualnych uszkodzeń.</p>
5.2.7	<p>Wymiana drzwi wejściowych szt. 2</p> <ul style="list-style-type: none"> -Wykucie drzwi zewnętrznych drewnianych szt 2, drzwi od strony podwórza i drzwi od strony rynku. -Wykonanie wyrobu gotowego jako drzwi drewnianych pełnych dębowych zabezpieczonych powłokami malarskimi z ościeżnicami dębowymi z naświetlami szklonymi szymbami zespolonymi o U=1.1. Przed wykonaniem wyrobu wykonawca winien ściągnąć wymiary z natury -Dostawa i obsadzenie ościeżnic drzwiowych wraz z uszczelnieniem ich w otworach, -Zawieszenie skrzydeł drzwiowych i ich regulacja, - Uzupełnienie malowania ze szpachlowaniem i usunięciem uszkodzeń wynikłych w trakcie wykonywania robót. - umocowanie odboi, - zabezpieczenie stolarki na czas montażu i czyszczenie stolarki po jej wbudowaniu, - naprawę i uzupełnienie uszkodzeń powstałych w trakcie wykonywania robót. - zabezpieczenie podłóg, elementów wyposażenia . - przygotowanie podłoży, - przygotowanie stolarki, zapraw i innych materiałów, - uzupełnienie tynków wewnętrznych, zewnętrznych, - usunięcie wad i usterek oraz naprawienie uszkodzeń powstałych w czasie wykonywania robót, - oczyszczenie miejsca pracy z materiałów zabezpieczających oraz oczyszczenie elementów zabrudzonych w czasie montażu,
5.2.8	<p>Wymiana okien</p> <p>Wymianie podlegają istniejące okna na strychu . Wymiary wymienianych okien wykonawca winien zweryfikować na budowie przed przystąpieniem do ich wykonywania. Nie przewiduje się konieczności rozkuwania oblicówki zewnętrznej ścian przy wymianie okien.</p> <p>Projektowane roboty obejmują:</p> <ul style="list-style-type: none"> -Wykucie okien wymienianych z usunięciem stolarki z budynku i jej wywozem i uiszczeniem opłat za składowanie --Montaż okien z PCV z obróbką osadzenia .Okna szklone szymbami zespolonymi o U<1.1. <p>Dostawa wyrobu, montaż</p> <p>Dla stolarki wykończonej pomalowanej i oszklonej :</p> <ul style="list-style-type: none"> - obsadzenie ościeżnic okiennych wraz z uszczelnieniem ich w otworach zewnętrznych, - regulację skrzydeł, - uzupełnienie szklenia - czyszczenie stolarki po jej wbudowaniu, - ustawienie i demontaż rusztowań przestawnych umożliwiających wykonanie - zabezpieczenie podłóg, elementów wyposażenia - przygotowanie podłoży, - przygotowanie stolarki, parapetów, zapraw i innych materiałów, - montaż parapetów wewnętrznych kamiennych , zewnętrznych z blachy powlekanej fabrycznie systemowe - uzupełnienie tynków wewnętrznych, zewnętrznych, warz z narożami aluminiowymi i szpachlami - usunięcie wad i usterek oraz naprawienie uszkodzeń powstałych w czasie wykonywania robót, - oczyszczenie miejsca pracy z materiałów zabezpieczających oraz oczyszczenie elementów zabrudzonych w czasie

6. Kontrola jakości robót**6.1. Ogólne zasady kontroli jakości robót**

Ogólne zasady dotyczące kontroli robót podano w ST-00.00 „Wymagania ogólne”, punkt 6.

6.2. Techniczne zasady kontroli

Kontrolę robót należy przeprowadzać wg poniżej wymienionych specyfikacji technicznych wykonania i odbioru robót, wynikających stąd norm oraz rozporządzeń:

1. Warunki techniczne wykonania i odbioru robót budowlano-montażowych tom I, III. Budownictwo Ogólne; Konstrukcje stalowe, (wydawnictwo Ministerstwa Gospodarki Przestrzennej i Budownictwa 1989r.; Instytutu Techniki Budownictwa 2003r.)
3. Uzupełniająco-specyfikacje techniczne wykonania i odbioru robót budowlanych opracowane przez Ośrodek Wdrożeń Ekonomiczno-Organizacyjnych Budownictwa „Promocja” Sp. z o.o. 2005r. .

6.3. Ocena wyników badań

Wszystkie elementy robót, które wykazują odstępstwa od dokumentacji projektowej, od postanowień ST wymienionych w pkt 6.2. lub od ustaleń Inżyniera powinny zostać rozbrane i ponownie wykonane na koszt Wykonawcy.

7. Obmiar robót**7.1. Ogólne wymagania dotyczące obmiaru robót**

Ogólne wymagania dotyczące obmiaru robót podano w ST-00.00 „Wymagania ogólne”, punkt 7 oraz w STB-01.00, punkt 7.3 .

7.2. Jednostka obmiarowa

Jednostką obmiarową jest dla wymienionych wykonanych elementów : roboty budowlano-montażowe.;

- m² robót przy tynkach i robotach malarskich
- m² robót przy pokryciach dachowych i obróbkach blacharskich
- mb- przy wymianie rynien
- m² robót przy wymianie okien i drzwi
- m² robót przy naprawianym świetliku

7.3. Ogólne wymagania dotyczące obmiaru robót**POKRYCIA DACHOWE**

1. Pokrycia dachów oblicza się w metrach kwadratowych powierzchni ich połąci, bez doliczania zakładów, rąbków, nakładek, kołnierzy itp. i bez potrącenia powierzchni niepokrytych, zajętych przez kominy, świetliki, wylazy, okienka itp., gdy każda z nich jest mniejsza niż 1 m².
2. Powierzchnie połąci oblicza się według powierzchni figur geometrycznych, utworzonych przez linie ograniczające połączenie, jak: linie przecięcia dwóch sąsiednich połąci, linia przecięcia płaszczyzny połąci z płaszczyzną atyki, krawędź zewnętrzna deski okapowej itp.
3. Pokrycie koryt dachowych oblicza się w metrach kwadratowych, przyjmując za szerokość poprzeczny wymiar koryta w rozwinięciu.
4. Rynny i rury spustowe oblicza się w metrach bieżących, przyjmując dla rynien ich długość po zewnętrznej krawędzi, a dla rur spustowych - największą długość od wierzchu rury kanalizacyjnej deszczowej, lub w razie jej braku - od spodu kolanka do wierzchu rynny.

TYNKI I OKŁADZINY ZEWNĘTRZNE

1. Powierzchnie ścian tynków oblicza się w metrach kwadratowych, jako iloczyn długości ścian w rozwinięciu w stanie surowym i wysokości mierzonej od wierzchu cokołu lub terenu do górnej krawędzi tynku, jeśli ściana jest tynkowana tylko do pewnej wysokości
2. Licowanie płytkami i okładziny z masy lastryko ścian i powierzchni poziomych oraz powierzchnie licowanych ościeży oblicza się w metrach kwadratowych rzeczywistej powierzchni licowania w rozwinięciu.
3. Powierzchnię ścian z otworami oblicza się jak podano w punkcie 1 odejmując od obliczonych powierzchni, powierzchnie zajęte przez otwory większe niż 1 m².

STOLARKA BUDOWLANA

1. Okna, drzwi zewnętrzne oraz oblicza się w metrach kwadratowych wymiarów po zewnętrznym obrysie ościeżnicy, a przy braku ościeżnic i witryn przeszklonych - w świetle zakrywanych otworów.

ROBOTY ROZBIÓRKOWE I WYBURZENIOWE

Rozbiórka poszczególnych elementów i wykonywanie wyburzeniowych robót związane są z wykonywaniem nowych elementów budynków (wymiana stropów, wykonywanie fundamentów, wymiana stolarki, ... itd...)

8. Odbiór robót

Ogólne zasady odbioru robót podano w ST-00.00 „Wymagania ogólne”, punkt 8. Roboty uznaje się za wykonane zgodnie z dokumentacją projektową, ST i wymaganiami Inżyniera, jeżeli wszystkie pomiary i badania z zachowaniem tolerancji wg pkt 6 dały wyniki pozytywne.

9. Podstawa płatności

9.1. Ogólne ustalenia dotyczące podstawy płatności

Ogólne ustalenia dotyczące podstawy płatności podano w ST-00.00 „Wymagania ogólne”, punkt 9.

9.2. Zgodnie z dokumentacją projektową należy wykonać (ilości wskaźnikowe do weryfikacji przez wykonawcę)

Obmiar, odbiór, płatność wg formularza ofertowego należy przyjmować na podstawie jednostek obmiarowych określonych w poz. 7; i w pozycjach scalonych robót 5.2 oraz przedmiarze robót.

10. PRZEPISY ZWIĄZANE

3. Ustawa z dnia 7 lipca 1994 r. - Prawo budowlane (Dz.U.Nr 89 z 25.08.1994r, póź. 414z późniejszymi zmianami).
4. Rozporządzenia Ministra Infrastruktury z dnia 26 czerwca 2002 r. w sprawie dziennika budowy, montażu i rozbiórki, tablicy informacyjnej oraz ogłoszenia zawierające dane dotyczące bezpieczeństwa pracy i ochrony zdrowia.
- 3.Ustawa z dnia 17 maja 1989 roku - Prawo geodezyjne i kartograficzne (Dz. U. Nr 30, póź. 163 z późniejszymi zmianami).
4. Warunki Kontraktu (umowa).
5. Dane Kontraktowe.
6. Rozporządzenie MBiPMB z dnia 28.03.72 w sprawie BHP przy wykonywaniu robót budowlano-montażowych i rozbiórkowych Dz. U. Nr 96 z dnia 15.10.1993 r.
7. Rozporządzenie MGPIB z 19.12.1994r (Dz.U.Nr 10) rozbiórki
8. Rozporządzenie MGPIB z 21.02.1995r (Dz.U.Nr 25, póź. 133 z dnia 13 marca 1995r).
9. Rozporządzenie Rady Ministrów z 30.12.1997 (Dz.U. z 31.12.1997) w sprawie opłat za składowanie odpadów, z listą odpadów, sposobu ich klasyfikowania rozporządzenie Ministra Środowiska z 27.09.2001 (Dz.U. z 2001r., nr 112, póź. 1206)
10. Rozporządzenie Ministra Pracy i Polityki Socjalnej z dnia 26.09.1997 r. w sprawie ogólnych przepisów bezpieczeństwa i higieny pracy Dz. U. Nr 129/97.
11. Rozporządzenie Ministra Infrastruktury z dnia 6 lutego 2003 r. w sprawie bezpieczeństwa i higieny pracy podczas wykonywania robót budowlanych (Dz.U.Nr 47 póź. 401).
12. Ustawa z dnia 26 czerwca 1974 r. - Kodeks pracy (t. jedn. Dz.U. z 1998 r. Nr 21 póź. 94 z późn.-zm.) art.21 „a” ustawy z dnia 7 lipca 1994 r. - Prawo budowlane (Dz.U. z 2000 r. Nr 106 póź. 1126 z późn.-zm.)
13. Ustawa z dnia 21 grudnia 2000 r. o dozorcze technicznym (Dz-U.Nr 122 póź. 1321 z późn.-zm.)
14. Rozporządzenie Ministra Infrastruktury z dnia 27 sierpnia 2002 r. w sprawie szczegółowego zakresu i formy planu bezpieczeństwa i ochrony zdrowia oraz szczegółowego zakresu rodzajów robót budowlanych, stwarzających zagrożenia bezpieczeństwa i zdrowia ludzi (Dz.U.Nr 151 poz.1256)
15. Rozporządzenie Ministra Pracy i Polityki Socjalnej z dnia 28 maja 1996 r. w sprawie szczególnych zasad szkolenia w dziedzinie bezpieczeństwa i higieny pracy (Dz-U.Nr 62 póź. 285)
16. Rozporządzenie Ministra Pracy i Polityki Socjalnej z dnia 28 maja 1996 r. w sprawie rodzajów prac wymagających szczególnej sprawności psychofizycznej (Dz-U.Nr 62 póź. 287)
17. Rozporządzenie Ministra Pracy i Polityki Socjalnej z dnia 28 maja 1996 r. w sprawie rodzajów prac, które powinny być wykonywane przez co najmniej dwie osoby (Dz.U.Nr 62 póź. 288)
18. Rozporządzenie Rady Ministrów z dnia 28 maja 1996 r. w sprawie profilaktycznych posiłków i napojów (Dz.U.Nr 60 póź. 278)
19. Rozporządzenie Ministra Gospodarki z dnia 20 września 2000 r. w sprawie bezpieczeństwa i higieny pracy podczas eksploatacji maszyn i innych urządzeń technicznych do robót ziemnych, budowlanych i drogowych (Dz.U.Nr 118 póź. 1263)
20. Rozporządzenie Rady Ministrów z dnia 16 lipca 2002 r. w sprawie rodzajów urządzeń technicznych podlegających dozorowi technicznemu (Dz.U.Nr 120 póź. 1021)
21. Warunki techniczne wykonania i odbioru robót budowlano-montażowych tom I, III. Budownictwo Ogólne; Konstrukcje stalowe, (wydawnictwo Ministerstwa Gospodarki Przestrzennej i Budownictwa 1989r.; Instytutu Techniki Budownictwa 2003r.)
22. Warunki techniczne wykonania i odbioru robót budowlano-montażowych tom II. Instalacje sanitarne i przemysłowe. (wydawnictwo Ministerstwa Gospodarki Przestrzennej i Budownictwa 1989r.; Instytutu Techniki Budownictwa 2003r.) oraz warunki techniczne wykonania i odbioru robót budowlanych wydanie COBR Instal.
23. Warunki techniczne wykonania i odbioru robót budowlano-montażowych tom V. Instalacje elektryczne (wydawnictwo Ministerstwa Gospodarki Przestrzennej i Budownictwa 1989r.; Instytutu Techniki Budownictwa 2003r.)
24. Specyfikacje techniczne wykonania i odbioru robót opracowane przez Generalną Dyрекcję Dróg Publicznych (obecnie Generalną Dyрекcję Dróg Krajowych i Autostrad).
25. Uzupełniająco-Specyfikacje techniczne wykonania i odbioru robót budowlanych opracowane przez Ośrodek Wdrożeń Ekonomiczno-Organizacyjnych Budownictwa „Promocja” Sp. zo.o.
26. Rozporządzenie Ministra Infrastruktury z dnia 11 sierpnia 2004 r. w sprawie systemów oceny zgodności, wymagań, jakie powinny spełniać notyfikowane jednostki uczestniczące w ocenie zgodności oraz sposobu oznaczania wyrobów budowlanych oznakowaniem CE (Dz. U. Nr 195, póź.2011),
27. Rozporządzenie Ministra Infrastruktury z dnia 11 sierpnia 2004 r. w sprawie sposobów deklarowania zgodności wyrobów budowlanych oraz sposobu znakowania ich znakiem budowlanym (Dz. U. Nr 198 póź. 2041),
28. Rozporządzenie Ministra Infrastruktury w sprawie kontroli wyrobów budowlanych wprowadzających do obrotu (Dz. U. z dnia 8 czerwca 2004 r., nr 130, póź. 1386),
29. Aprobaty techniczne i certyfikaty zgodności dla przyjętych systemów.



Dorbud

USŁUGI W ZAKRESIE DORADZTWA TECHNICZNEGO oraz
PROJEKTOWANIE I NADZÓR W BUDOWNICTWIE

mgr inż. Zdzisław Kapłun

58-200 Dzierżoniów ul. Modrzewiowa 34

OPRACOWANIE POD NAZWĄ:

PROJEKT REMONTU ELEWACJ I POŁACI DACHOWEJ KAMIENICY RYNEK NR 35

ADRES :

Ząbkowice, Rynek 35

Załącznik nr do decyzji

Starosty Ząbkowickiego

udzieleniu pozwolenia na budowę (rozbiórka)

nr 308.109 z dnia 14.09.09

Ząbkowice Śl. dnia 14.09.2009

BRANŻA :
BUDOWLANA

STADIUM :
P.B.

INWESTOR :

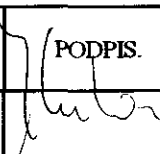

ZBK Ząbkowice, ul. Legnicka 25
57-200 Ząbkowice

STAROSTA ZĄBKOWICKI

Ryszard Nowak

OŚWIADCZENIE:

Oświadczamy iż projekt jest opracowany zgodnie z umową, zasadami współczesnej wiedzy technicznej, obowiązującymi przepisami, zgodnie z polskimi Normami i rysunkami normatywnymi oraz wydany jest w stanie zupełnym ze względu na cel oznaczony w umowie.

	IMIĘ I NAZWISKO	BRANŻA	NR UPRAW.	PODPIS.
PROJEKTANT	IZABELA SEHN- WÓJCIK	ARCH.	UAN.V-7342/3/182/94	
PROJEKTANT	ZDZISŁAW KAPŁUN	KONSTR	245/01/DUW	

OPRACOWANO : DZIERŻONIÓW sierpień 2009 rok .

UPRAWNIENIA WYKONAWCY
Wzrost: 170 cm
Masa ciała: 70 kg
Waga przy budowie: 70 kg
Stwierdzono: 14.09.2009

Nr UAN.V-7342/3/182/94

DECYZJA O STWIERDZENIU PRZYGOTOWANIA ZAWODOWEGO
do pełnienia samodzielnych funkcji technicznych w budownictwie

Na podstawie § 2 ust. 1 pkt 1, § 4 ust. 1 i 2, § 7 i § 13 ust. 1 pkt. 1 lit. -

rozporządzenia Ministra Gospodarki Terenowej i Ochrony Środowiska z dnia 20 lutego 1975r. w sprawie
samodzielnych funkcji technicznych w budownictwie (Dz. U. Nr 8, poz. 46; zmiana Dz. U. Nr 69/91, poz. 299)
stwierdza się, że:

Obywatel(ka) IZABELA SEHN-WÓJCIK

(imię i nazwisko)

magister inżynier architekt

(tytuł naukowy - zawodowy)

urodzony(a) dnia 28 grudnia 1966 r. w Bielawie

posiada przygotowanie zawodowe upoważniające do wykonywania samodzielnych funkcji

projektanta

(rodzaj funkcji)

w specjalności architektonicznej

(rodzaj specjalności techniczno - budowlanej)

w zakresie /

(specjalizacja zawodowa)

jest upoważniony(a) do:

- 1- sporządzania projektów w zakresie rozwiązań architektonicznych wszelkich obiektów budowlanych,
§ 2 ust. 1 pkt 1
- 2- sporządzania projektów rozwiązań konstrukcyjno-budowlanych w zakresie obiektów budowlanych o powszechnie znanych rozwiązaniach konstrukcyjnych i schematach technicznych, z wyłączeniem konstrukcji fundamentów głębokich i trudniejszych konstrukcji statycznie niewyznaczalnych, zgodnie z oryginalną
§ 4 ust. 1
- 3- kierowania, nadzorowania i kontrolowania budowy oraz do oceniania i badania stanu technicznego obiektów budowlanych w specjalności architektonicznej i konstrukcyjno-budowlanej w budownictwie jednorodzinnym, zagrodowym oraz innych budynków o kubaturze do 1000 m sześć.
§ 4 ust. 2
- 4- kierowania i kontrolowania wytwarzania konstrukcyjnych elementów budowlanych oraz kontrolowania stanu technicznego obiektów budowlanych w budownictwie jednorodzinnym, zagrodowym oraz innych budynków o kubaturze do 1000 m sześć.
§ 7

zgodność
z oryginałem



St. W. WOJEWODY

Stanisław Andriejczak
Główny Architekt Budowlany
Dyrektor Wydziału



IZBA ARCHITEKTÓW
RZECZYPOSPOLITEJ POLSKIEJ

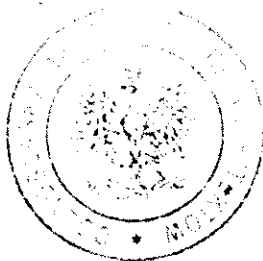
DOLNOŚLĄSKA OKRĘGOWA IZBA ARCHITEKTÓW

Wrocław, dnia 02.02.2009 r.

ZAŚWIADCZENIE

Zaświadcza się, że Pani mgr inż. arch. Izabela Sehn-Wójcik posiadająca uprawnienia do pełnienia samodzielnych funkcji technicznych w budownictwie w specjalności architektonicznej bez ograniczeń UAN.V-7342/3/182/94, wydane przez Urząd Wojewódzki w Wałbrzychu, Wydział Urbanistyki, Architektury i Nadzoru Budowlanego dnia 30.12.1994 r, jest wpisana na listę członków Dolnośląskiej Okręgowej Izby Architektów pod numerem DS-0631.

Niniejsze zaświadczenie jest ważne do dnia 31.12.2009 r.



Przewodniczący
Dolnośląskiej Okręgowej
Rady Izby Architektów

dr inż. arch. Andrzej Poniewierka

Za zgodność
z oryginałem



WOJEWODA DOLNOŚLĄSKI

Wrocław, dnia 18 czerwca 2001 r.

ABGP.IV.U-1.7131.7132.136/01

DECYZJA

Na podstawie art. 104 § 1 i 2 Kodeksu postępowania administracyjnego (tekst jednolity: Dz. U. z 2000 r. Nr 98, poz. 1071) i art. 12 ust. 3, art. 13 ust. 1 pkt 1 i 2, art. 14 ust. 1 pkt 2 ustawy z dnia 7 lipca 1994 r. - Prawo budowlane (tekst jednolity: Dz. U. z 2000 r. Nr 106, poz. 1126 z późn. zm.) oraz § 9 ust. 1 rozporządzenia Ministra Gospodarki Przestrzennej i Budownictwa z dnia 30 grudnia 1994 r. w sprawie samodzielnych funkcji technicznych w budownictwie (Dz. U. z 1995 r. Nr 8, poz. 38),

n a d a j ę

Panu Zdzisławowi Janowi Kapłunowi
magistrowi inżynierowi budownictwa rolniczego
urodzonemu dnia 31 lipca 1962 r. w Dzierżoniowie

UPRAWNIENIA BUDOWLANE
numer ewidencyjny 245/01/DUW

**do projektowania i do kierowania robotami budowlanymi bez ograniczeń
w specjalności konstrukcyjno-budowlanej**

UZASADNIENIE

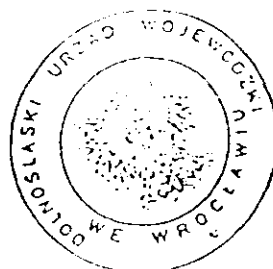
Komisja egzaminacyjna powołana przez Wojewodę Dolnośląskiego Zarządzeniem nr 46 z dnia 17 marca 1999 r. (Dz. Urz. Nr 6, poz. 209 z późn. zm.) stwierdziła że, Pan Zdzisław Jan Kapłun posiada wymagane prawem wykształcenie i praktykę zawodową konieczną do uzyskania uprawnień budowlanych w w/w specjalności i uzyskał pozytywny wynik egzaminu na uprawnienia budowlane. W związku z powyższym orzekam jak w ocenie.

Od niniejszej decyzji przysługuje odwołanie do Głównego Inspektora Nadzoru Budowlanego za pośrednictwem Wojewody Dolnośląskiego w terminie 14 dni od daty otrzymania decyzji.

Podpisuje:

1. Pan Zdzisław Jan Kapłun
ul. Madziwów 10/10
53-200 Dzierżoniów
2. Główny Inspektor
Nadzoru Budowlanego
3. a/a

Wojewoda Dolnośląski
Urząd Województwa Dolnośląskiego
ul. Rynek 1
50-100 Wrocław



Za zgodność



DOLNOŚLĄSKA
OKRĘGOWA
I Z B A
INŻYNIERÓW
BUDOWNICTWA

Wrocław, dn. 2008-12-29

ZAŚWIADCZENIE

Pan/Pani **Zdzisław Kaptun**

nazwisko rodowe

miejsce zamieszkania **ul. Modrzewiowa 34**

58-200 Dzierżoniów

jest członkiem

Dolnośląskiej Okręgowej Izby Inżynierów Budownictwa

o numerze ewidencyjnym **DOŚ/BO/1864/01**

i posiada wymagane ubezpieczenie od odpowiedzialności cywilnej.

Niniejsze zaświadczenie jest ważne

od dnia **2009-01-01** do dnia **2009-12-31**

.....
(pieczęć i podpis Przewodniczącego DOŚ/BO)

Termin ważności niniejszego zaświadczenia można sprawdzić
na stronie www.piiib.org.pl w zakładce „Lista członków”

Za zgodność
z oryginałem

II. ZAWARTOŚĆ DOKUMENTACJI.

I . Karta projektu .

II . Zawartość dokumentacji .

III . Opis techniczny .

1. Wstęp .
2. Opis ogólny wraz z oceną stanu technicznego obiektu.
3. Wnioski z oceny stanu technicznego.
4. Opis projektowanego remontu elewacji.
5. Kolorystyka obiektu
6. Kolejność realizacji prac w zakresie remontu elewacji
7. Opis projektowanego remontu dachu.
8. Opis niezbędnych zabezpieczeń
9. Uwarunkowania formalne

IV . Część rysunkowa

rysunek nr 1 Plan sytuacyjny	I:500
rysunek nr 2A Widok elewacji kamienicy	I:100
rysunek nr 3A Rzut połaci dachowej	I:100
rysunek nr 4A Rzut konstrukcji dachu	I:100

V . Uzgodnienia.

III . OPIS TECHNICZNY.

1. WSTĘP;

1.1. Przedmiot opracowania :

Przedmiotem opracowania jest projekt remontu i kolorystyki elewacji i dachu budynku mieszkalnego położonego w Ząbkowicach w pierzei rynkowej - kamienica o numerze 35

1.2. Podstawa opracowania :

1.2.1 . Podstawa formalno prawna opracowania:

Podstawą opracowania jest zlecenie Inwestora oraz materiały wyjściowe:

1.2.2 .Podstawa merytoryczna opracowania:

- inwentaryzacja elewacji obiektu wykonana przez Zespół Projektowy do celów projektowych w zakresie opracowania.
- wizja lokalna przeprowadzona na obiekcie
- dokumentacja fotograficzna

1.3. Cel opracowania :

Celem opracowania jest podanie rozwiązań projektowych architektoniczno - konstrukcyjnych uwzględniających remont elewacji frontowej i tylnej oraz remont dachu .

2. OPIS OGÓLNY wraz z oceną stanu obiektu ;

2.1. Lokalizacja :

Budynek zlokalizowany jest w obrębie centrum miasta Ząbkowice, w ramach południowej pierzei Rynku .

Granica działki prowadzona po obrysie budynku . Teren lokalizacji kamienic Rynku płaski.

Kamienica jest obiektem objętym ochroną konserwatorską i obiektem wpisanym do rejestru zabytków pod nr 1506/Wł z dnia 02-07-1996 . Czas powstanie obiektu I połowa XVw i przebudowana 1860 .

2.2. Opis ogólny obiektu:

Elewacja budynku w stosunkowo małym stopniu zachowała wystrój pierwotny elewacji . Elewacja frontowa trzysosiowa w poziomie I , II i III pietra , w poziomie parteru z witryną sklepową wymienioną na stolarkę jednoramową z PVC oraz drzwi wejściowe do części mieszkalnej . Elewacja tylna także trójosiowa , czterokondygnacyjna .

Prace remontowe w poziomie parteru dotyczyły wymiany pierwotnej witryny na jednoramową w technologii PVC . Tynki w poziomie parteru wymieniona na tynki cementowe cyklinowane typu nakropki . Parter odcięty pozostałością gzymsu parapetowego . okna pozbawione opasek . Pomiedzy opaskami zachowały się pionowe lizeny szerokości ok. 45cm , pozbawione detalu , choć przypominające pierwotne pilastry,

uwidocznione na zdjęciach archiwalnych .

Kamienica wzniesiona jest w technologii tradycyjnej , ze ścianami masywnymi murowanymi. Strop nad piwnicą ceglany odcinkowy , zaś pozostałe stropy drewniane, belkowe . Obiekt przekryty dachem płaskim dwuspadowym na ściankach kolankowych z okienkami doświetlającymi i wentylującymi poddasze , kryty papą termozgrzewalną.

Kamienica mieszkalna, trzypiętrowa z jednopoziomowym poddaszem nieużytkowym, z parterem użytkowym , podpiwniczona. Kamienica o usytuowaniu w ścisłym centrum miasta w obrębie Rynku w pierzei północnej . Kamienica datowana na I połowę XV w z zachowanymi pozostałościami w poziomie parteru , przebudowana ok. 1860r .

Budynek z trzyosiową elewacją frontową zlokalizowaną wzdłuż krótszej osi Rynku. Elewacja tylna trzyosiowa z wyjściem na podwórze.

3 . WNIOSKI Z OCENY STANU TECHNICZNEGO :

- stan techniczny obiektu jest zróżnicowany , jednakże w przeważającej części należy uznać jako średni . Obiekt po przeprowadzeniu remontów elewacji w latach '70 lub '80 został pozbawiony większości detalu , a nowe tynki wykonano jako cementowo-wapienne . W poziomie parteru wykonane jako cementowe cyklinowane drapane o uziarnieniu ok. 30mm – bez nawiązania do formy historycznej .
- Elementy gzymsów i detali o nieczytelnym rysunku , w większości zostały zredukowane do płaskich listew i pozbawione rysunku . Lizeny zostały przewężone a afryz w formie ślimacznicy w ogóle usunięty .

4 . OPIS PROJEKTOWANEGO REMONTU ELEWACJI.

I . Konstrukcja nośna- ściana zewnętrznej

Stan techniczny murów ocenia się jako średni . Przed przystąpieniem do prac renowacyjnych całą elewację umyć przy użyciu myjki ciśnieniowej wodą z dodatkiem detergentu Conil I firmy Coverax. Po umyciu dokonać szczegółowego przeglądu stanu elewacji i elementów wystroju . Wykonać ocenę przyczepności podłoża i wyznaczyć miejsca do ewentualnego skucia elewacji .

Istniejące pęknięcia muru należy wypełnić zaczynem cementowym . Dla rys szerokości powyżej 5 mm zastosować wzmocnienia z płaskowników $\neq 4 \times 25$ mm stalowych ocynkowanych zakotwionych na szer. 35 cm z każdej strony rysy w co trzeciej warstwie

2 . Tynki zewnętrzne

Tynki poziomu parteru cyklinowane , drapane , cementowe skuć do warstwy nośnej muru . Tynki na wyższych należy poddać przeglądowi . W miejscach grożących odspojeniem lub tynki odspojone miejscowo należy zbić. Ścianę należy oczyścić (umyć wodą pod ciśnieniem z dodatkiem detergentu schmutzlöser (0671) firmy Remmers) , dokonać szczegółowego przeglądu pod względem ewentualnych ubytków i wykonać nowe tynki wapienno-cementowe gładkie , Istniejące tynki należy zachować tam gdzie ich stan pozwala na dalsze użytkowanie po ustawieniu rusztowań należy :

- Dokonać inwentaryzacji zachowanego detalu szablony gzymsów i zachowanych opasek i detalu
- Skuć tynki istniejące odspojone , spękane

WALBRZYCKI URZĄD
OCZYSZCZENIA ZABYTKÓW
we Wrocławiu
DELEGATURA w WALBRZYCHU
ul. Wałbrzych, ul. Zamkowa 3
tel. 074 242-84-18, fax 074 842-66-60

Załącznik nr _____
do decyzji nr 594 z dnia 05.09.2009r.

- Oczyścić cegłę (umyć wodą pod ciśnieniem z dodatkiem detergentu - schmutzlöser <0671> firmy Remmers)
- Całość murów po skuciu tynków zagruntować środkami zwiększającymi przyczepność
- Wykonać nowe tynki mineralne wapienno – cementowe gładkie kat II
- Zamontować siatki zbrojeniowe do tynków na klejach (wg metody BSO) Armierungsgewebe <3880>
- Wykonać tynki mineralne typu putz o fakturze baranek 2 mm Siliconharzputz LA T/R
- Pomalować farbami sylikatowo-krzemianowymi w kolorystyce dobranej zgodnie z projektem remontu elewacji

3 . Gzymsy , parapety i okładziny:

Przed przystąpieniem do naprawy , istniejące gzymsy należy oczyścić z nawarstwień farb i wykonać szablony pierwotnej formy gzymsu . Wykonać także szablony do realizacji detali odtworzeniowych – fryz w kształcie szlimacznicy . Gzymsy- odtworzyć rysunek pierwotny poprzez wyciągnięcie gzymsów z tynków mineralnych . Zabezpieczyć powierzchniowo detal nowy i poddany renowacji przed działaniem warunków atmosferycznych - zagruntować preparatami firmy Remmers Silikat Grundierung D <0624> mineral pod nałożenie powłok malarskich - Silikatfarbe D <0634> .

Następnie malować w kolorze z projektu kolorystyki elewacji farbami elewacyjnymi sylikatowo-krzemianowymi Silikatfarbe D <0634> Firmy Remmers . Zwrócić uwagę na staranne wykonanie obróbek gzymsów do wykonania z blachy miedzianej z wywinięciem krawędzi brzegowej - kapinosy .

Obróbki blacharskie układać na ukształtowaną zaprawą cementową spadkiem ok. 5% na zewnątrz oraz wysunąć na min. 2cm poza lico gzymsu . Obróbkę osadzić w ścianie na głębokość min. 3cm a styki z tynkiem i ścianą wypełnić spoiną plastyczną .

Istniejące okładziny występujące w przyziemiu zostały wykonane z materiałów nowoczesnych , nieadekwatnych do elementów historycznych – płytki ceramiczne klinkierowe z politurą błyszczącą spoinowane białą fugą . Projektuje się je wymienić na płyty z szarego piaskowca o wymiarze i układzie zgodnie z rysunkiem elewacji

W poziomie parteru dopuszcza się wykonanie dodatkowych powłok z preparatów zabezpieczających przeciw graffiti.

Ściany wykonać w kolorystyce oznaczonej na rysunku elewacji .

**WOJEWÓDZKI URZĄD
OCHRONY ZABYTKÓW**
we Wrocławiu
LEGATURA w WAŁBRZYCHU
58-300 Wałbrzych, ul. Zamkowa 3
t. 074 842-64-13 fax 074 842-66-56

Załącznik nr _____
do decyzji nr 594 z dnia 03.09.2018

4 . Drzwi wejściowe .

Istniejące drzwi wejściowe od strony Rynku jak i od strony podwórza - drewniane płycinowe, w stanie technicznym dobrym jednak bez wartości historycznej . Zabudowa pod sufitem nad otworem wejściowym do usunięcia .

Lokal użytkowych posiada nowe drzwi i witrynę ze stolarki PCV- bez detalu i nawiązania do form historycznych w stanie technicznym dobrym .

Stolarka czasowo do pozostawienia. W przypadku jej wymiany zaleca się odtworzenie formy pierwotnej drzwi wejściowych i witryny w stolarce drewnianej z zastosowaniem detalu historyzującego .

5. Okna .

Okna istniejące pierwotne ,głównie czteropodziałowe (w poziomie poddasza dwudzielne , w poziomie I pietra na elewacji tylnej trójpodziałowe) do bezwzględno zachowania w zakresie wymiaru , formy , wielkości i rysunku stolarki . Istniejące okna częściowo nowe PCV wykonane na wzór pierwotnych , częściowo pierwotne drewniane.

W przypadku podjęcia decyzji o wymianie okien ochronie podlega detal okien - bezwzględnie zachować detal - zewnętrzny - rysunek śleśnia , profilowanie listew szprosów .

Okna nowe, wykonać jako szklone szybą zespoloną z zamontowanymi nawietrzakami higroskopijnymi np. typu Areco . Nowe okna PVC zamontowane w poziomie II pietra z listwami w grubości szyby nieodpowiadają wymogom estetycznym stawianym kamienicom w obrębie Rynku .

Na elewacji frontowej i tylnej powinno wymienić się okna na poddaszu- ze względu na stan techniczny stolarki .

W przypadku zachowania pierwotnej stolarki okiennej , drewnianej, wszystkie okna należy oczyścić z nawarstwień poprzednich powłok malarskich , zarówno skrzydła , jak i ościeża . Styki przylg należy przeszlifować i ewentualnie uzupełnić miejsca wygnile , szpachlą lub ćwiekami drewnianymi . Całość malować farbami do stolarki drewnianej w kolorze białym . W oknach zamontować uszczelki gumowe zapewniające ich szczelność .

6 . Tablice reklamowe i obróbki .

Po przeprowadzeniu remontu tablice reklamowe mogą być montowane jedynie w miejscu wskazanym na rysunku elewacji o formie i wielkości tam określonej . Forma tablic podlega uzgodnieniu ze służbami ochrony zabytków .

Wszystkie gzymsy o wysięgu powyżej 5cm poza lico ściany należy przykryć obróbkami blacharskimi - z kapinosami umożliwiającymi właściwe odprowadzenie wód opadowych Wszystkie obróbki wykonać z blach miedzianych. Dla gzymsów o mniejszym wysięgu, górną płaszczyznę ukształtować ze spadkiem na zewnątrz rzędu 15° i profil górny winien spełniać rolę kapinosu .

5 . KOLORYSTYKA OBIEKTU .

WOJEWODZKI URZĄD
OCHRONY ZABYTKÓW
we Wrocławiu
DELEGATURA W WAŁBRZYCHU
58-300 Wałbrzych, ul. Zamkowa 3
tel. 074 842-64-18, fax 074 842-66-80

Załącznik nr _____
do decyzji nr 594 z dnia 05.09.06

Zgodnie ze wstępnymi uzgodnieniami z Inwestorem i Służbą Ochrony Zabytków zaprojektowano kolorystykę w barwach wg WZORNIKA FIRMY Remers użyć farb silikatowo- krzemianowych , Silikatfarbe D <0634> .
powierzchnie gruntowane Silikat Grundierung D <0624>

6 . KOLEJNOŚĆ REALIZACJI PRAC W ZAKRESIE REMONTU ELEWACJI

- Dokonać usunięcie powierzchni odspojonych tynków oraz wykonać ich uzupełnienia i wzmocnienia płaszczyzn pozostawionych do zachowania
- Wykonać na nowo obróbki blacharskie elementów poziomych gzymsów z blach miedzianych z wykonaniem prawidłowych kapinosów (obwodowych)
- Wykonać obróbkę gzymsu dolnego w postaci płyty kamiennej z kapinosem
- Wykonać uzupełnienia elementów detali, gzymsów , fryzu itd.
- Wykonać impregnację powierzchni tynków i elementów detali
- Wykonać malowanie i wyprawy tynków i elementów

7. OPIS REMONTU DACHU

• OPIS STANU TECHNICZNEGO POKRYCIA I WIĘZBY DACHOWEJ

I. Rynek 35

Obiekt przekryty dachem płaskim dwuspadowym na ściankach kolankowych z okienkami doświetlającymi i wentylującymi poddasze, kryty papą termozgrzewalną. Nachylenie dachu ok. 3%.

Nad budynkiem występuje więźba dachowa o konstrukcji krokwiowo-płatwiowej. Konstrukcja wzmocniona i usztywniona przez miecze. Dach jednopoziomowy - z poddaszem nieużytkowym. W poziomie poddasza nieużytkowego elementy więźby są odkryte. Stan techniczny elementów odkrytych nie budzi zastrzeżenia wyjątkiem są krokwie podtrzymujące świetlik elementy zakryte. W miejscach występowania zacieków zaleca się odkryć oraz ocenić ich stan techniczny. Stan techniczny pokrycia jest zróżnicowany. Na połowie powierzchni dachu wykonane jest nowe pokrycie z papy termozgrzewalnej oceniane jako dobre. Pozostała część dachu to połacie remontowane w której występują nieszczelności powodujące zacieki na poddaszu. Krokwie w złym stanie technicznym wymienić na nowe. Nad klatką schodową występuje świetlik szklany na konstrukcji stalowej. Zaleca się wymienić cały świetlik na nowy szklony płytami poliwęglanem w płytach komorowych, lub szkłem bezpiecznym montowanym w szyby zespolone.

Stan ogniomurków jest zróżnicowany. Większość wymaga jedynie otynkowania i pomalowania. Część ogniomurków należy przemurować. Pokrycie większości ogniomurków tworzy popękana dachówka ceramiczna lub obróbki z blachy stalowej, zaleca się wykonanie docelowo obróbki blacharskiej w miejsce dachówek.

Stan techniczny obróbek blacharskich w obrębie kominów określa się jako zły, podobnie stan techniczny rynien poziomych kwalifikuje to do ich wymiany.

• WNIOSKI

Należy stwierdzić, że na dachu płaskim budynku występują miejscowe nieszczelności w pokryciu.

Elementy konstrukcyjne dachu w ramach oględzin zewnętrznych nie zakwalifikowano w całości do wymiany. Natomiast nie wyklucza się, iż po odsłonięciu przy świetliku i w miejscach występowania przecieków, będą one wymagały miejscowego wzmocnienia.

Remont winien obejmować wykonania nowego pokrycia z papy termozgrzewalnej na połowie całej połaci. W trakcie remontu obróbki blacharskie i rynny należy wykonać jako nowe. Oraz wykonać instalację odgromową – poza zakresem opracowania.

8. OPIS NIEZBĘDNYCH ZABEZPIECZEŃ

Prace dekarские na dachu oraz prace przy remoncie elewacji na rusztowaniu należy wykonać dopiero po zabezpieczeniu terenu wokół obrysu remontowanego budynku na szer. min. 6,0m i zabezpieczeniu przed wstępem osób niepowołanych. Należy wykonać trwale oznakowanie i wyгородzenie placu budowy w tym strefy niebezpiecznej.

W trakcie wykonywania prac usuwanie materiałów rozbiórkowych należy prowadzić poprzez obudowane zsypy zabezpieczające przed zapyleniem.

Rusztowania w trakcie prowadzenia prac budowlanych winny być zabezpieczone siatkami.

Dla zapewnienia bezpieczeństwa klientów lokali użytkowych w parterach budynków należy nad wejściami na długości min. 6m wykonać daszki ochronne

WOJEWÓDZKI URZĄD
OCHRONY ZABYTKÓW
we Wrocławiu

ELEGATURA W WALBRZYCHU
58-300 Walbrzych, ul. Zamkowa 3
t. 074 842-64-18, fax 074 842-66-90

Załącznik nr _____

do decyzji nr 594 z dnia 03.09.2017

9. UWARUNKOWANIA FORMALNE

1. W trakcie prowadzenia prac wszystkie materiały i technologie muszą posiadać atesty i dopuszczenia do stosowania na rynku polskim, oraz muszą ze sobą być zgodne i spójne (chemia używana do konserwacji winna być jednego producenta). Proponowane rozwiązania w technologii Remers wymagają stosowania wszystkich preparatów jedynie firmy Remers począwszy od środków do oczyszczenia, impregnacji, uzupełnień, środków gruntujących i powłok zewnętrznych bez możliwości stosowania zamienników innych jest niedopuszczalne. Prace wykonywać zgodnie z informacjami zawartymi w kartach technicznych poszczególnych produktów.

2. Wszelkie prace w zakresie uzupełnień i montażu elementów odtworzeniowych winny być wykonane zgodnie ze sztuką budowlaną i wytycznymi szczegółowymi realizacji prac konserwatorskich pod dozorem osoby o uprawnieniach do prowadzenia prac na obiektach objętych nadzorem konserwatorskim.

3. Na wyżej wymienione prace wymagana jest zgoda na prowadzenie prac na obiekcie objętym ochroną konserwatorską w stosunku do wszystkich obiektów wpisanych do Rejestru zabytków oraz pozwolenie na budowę. Na obiektach ujętych w wykazie zabytków prace podlegają uzgodnieniu ze Służbą Ochrony Zabytków

4. Wymogi normowe :

Zgodnie z Ustawą z 7 lipca 1994 r. art.20, ust.1, p.1b Ustawy Prawo Budowlane, Dz.U. z 2003 nr 80, poz.718 i Rozporządzeniem Ministra Infrastruktury z 23.06.2003 w sprawie informacji dotyczącej bezpieczeństwa i ochrony zdrowia oraz planu bezpieczeństwa i ochrony zdrowia, Dz.U. z 2003 nr 120, poz.1126)

Wykonawca obiektu winien opracować plan BIOZ dla wszystkich robót wykonywanych przy obiekcie

PRACOWNIKI PRACOWNI
Współpraca z...
...
...
...
...

INFORMACJA DOTYCZĄCA BEZPIECZEŃSTWA I OCHRONY ZDROWIA

(na podstawie rozporządzenia Ministra Infrastruktury z dnia 23 czerwca 2003 r.)

Informacje ogólne

1) Projekt remontu elewacji i połaci dachowej kamienicy

ilość kondygnacji 5

(Ilość kondygnacji)

kamienica mieszkalna wielorodzinna

Ząbkowice Rynek 35

(Adres inwestycji)

2) Zarząd budynków komunalnych Ząbkowice

Ząbkowice , Legnicka 25

(Imię i nazwisko oraz adres inwestora)

3) Zdzisław Kapłun 58-200 Dzierżoniów ul. Modrzewiowa 34

(Imię i nazwisko oraz adres projektanta sporządzającego informację ')

Cześć opisowa

1) Zakres robót dla całego zamierzenia budowlanego:

- zabezpieczenie ściany budynku istniejącego
- wykonanie remontu konstrukcji dachu wraz z pokryciem
- wykonanie elewacji
- wykonanie obróbek i instalacji odgromowych

(inne¹)

2) Kamienica mieszkalna , trzykondygnacyjna , podpiwniczona z poddaszem użytkowym

(Wykaz istniejących na działce obiektów budowlanych¹)

Elementy zagospodarowania terenu , które mogą stwarzać zagrożenie bezpieczeństwa i zdrowia ludzi:

- dźwig służący do transportu materiałów

(Inne 1)

4) Zagrożenia dla bezpieczeństwa i zdrowia ludzi występujące podczas budowy:

4.1) Prowadzenie prac na wysokości powyżej 5m a w szczególności wykonywanie remontu więźby dachowej, olacenia dachu , wykonanie pokrycia , wykonywania obróbek blacharskich : niebezpieczeństwo upadku z rusztowań bądź z dachu.

wykonywanie elewacji: niebezpieczeństwo upadku z rusztowań

4.2) Wykonywanie wykopów o ścianach pionowych bez rozparcia o głębokości powyżej 1.5 m oraz wykopów o bezpiecznym nachyleniu ścian o głębokości ponad 3,0 m:

brak

4.3) Wykonywanie prac z udziałem dźwigu: niebezpieczeństwo związane z zerwaniem się materiału transportowanego i uszkodzeniami dźwigu.

(Inne zagrożeniu występujące podczas realizacji robót budowlanych, określić rodzaj, miejsce oraz czas ich wystąpienia¹⁾)

5) Sposobu prowadzenia instruktażu pracowników przed przystąpieniem do realizacji robót szczególnie niebezpiecznych

Przy wykonywaniu ścian: wszyscy pracownicy powinni być zapoznani z przepisami zawartymi w ROZPORZĄDZENIU MINISTRA INFRASTRUKTURY z dnia 6 lutego 2003 r. w sprawie bhp przy wykonywaniu robót budowlanych; Dz.U. nr 47 poz. 401 rozdział 8 - Rusztowania i ruchome podesty robocze, rozdział 9 - Roboty na wysokościach, rozdział 12- Roboty murarskie i tynkarskie,

Przy wykonywaniu konstrukcji i pokrycia dachu: wszyscy pracownicy powinni być zapoznani z przepisami zawartymi w rozporządzeniu j.w.; Dz.U. nr 47 poz. 401 rozdział 9 -Roboty na wysokościach, 13- Roboty ciesielskie, rozdział 17 - Roboty dekarские i izolacyjne

Przy wykonywaniu prac z użyciem dźwigu: wszyscy pracownicy powinni być zapoznani z przepisami zawartymi w rozporządzeniu j.w.; Dz.U. nr 47 poz. 401 rozdział 7 -Maszyny i inne urządzenia techniczne

6) Wykaz środków technicznych i organizacyjnych zapobiegającym niebezpieczeństwom wynikającym z wykonywania robót budowlanych w strefach szczególnego zagrożenia zdrowia

6.1) Na pomieszczeniu socjalnym oznaczonym na planie terenu budowy (sporządza kierownik budowy) umieścić wykaz zawierający adresy i numery telefonów:

- najbliższego punktu lekarskiego
- straży pożarnej
- posterunku Policji

W pomieszczeniu socjalnym oznaczonym na planie j/w umieścić punkty pierwszej pomocy obsługiwane przez wyszkolonych w tym zakresie pracowników.

Telefon komórkowy umieścić w pomieszczeniu socjalnym oznaczonym na planie j/w

6.4) Kaski ochronne, umieścić w pomieszczeniu socjalnym oznaczonym na planie j/w

6.5) Pasy i linki zabezpieczające przy pracach na wysokościach, umieścić w pomieszczeniu socjalnym oznaczonym na planie j/w

6.6) Ogrodzenie terenu budowy wykonać o wys. min 1,5m ,oznakować na planie j/w

6.7) Barierki wykonane z desek krawężnikowych o szerokości 15cm, poręczy umieszczonych na wysokości 1.

I m oraz deskowania ażurowego pomiędzy poręczą a deską krawężnikową.

Rozmieścić tablice ostrzegawcze,

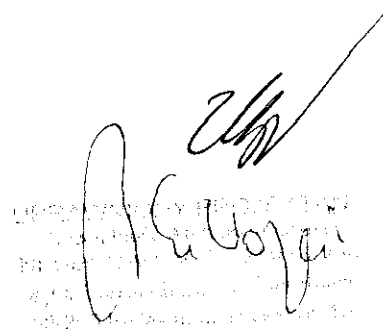
Zainstalować oświetlenie emitujące czerwone światło.

Daszek ochronny nad stanowiskiem operatora dźwigu.

Na terenie budowy za pomocą tablic informacyjnych wyznaczyć drogę ewakuacyjną i oznaczyć na planie j/w

(Inne)




Opracował



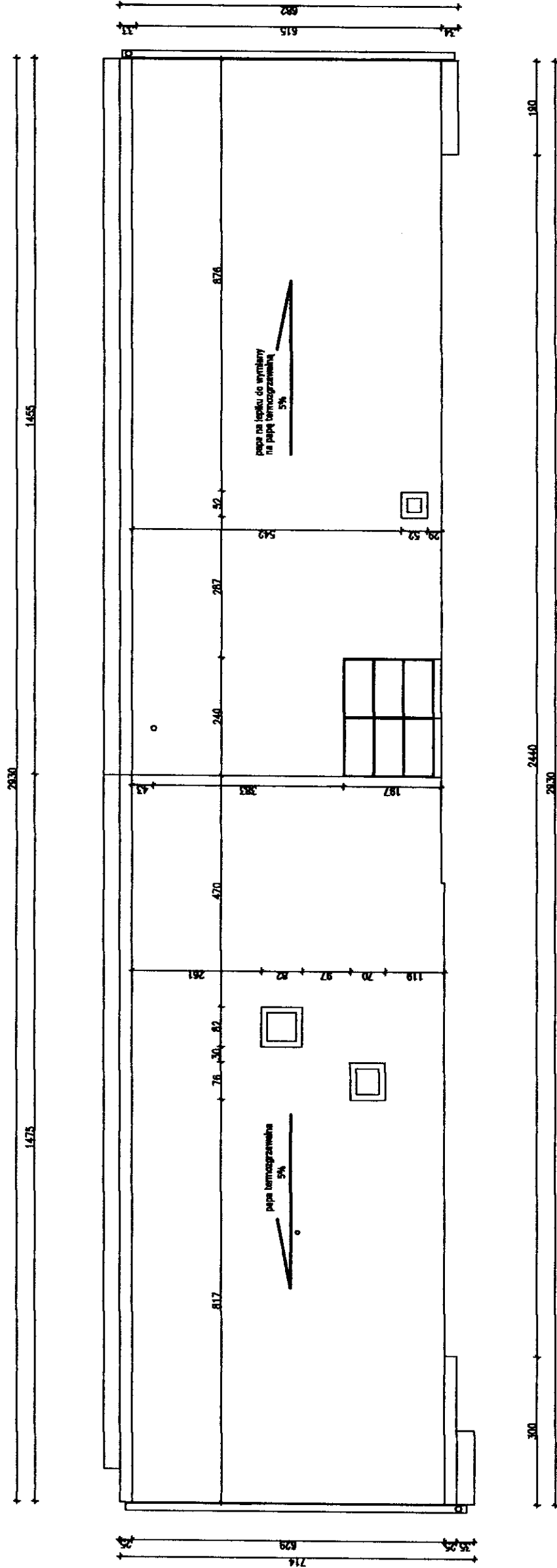
The image shows a handwritten signature in black ink, which appears to be 'K. Kozłowski'. Below the signature is a faint, rectangular stamp or seal, likely an official stamp of the contractor or project manager. The stamp contains some illegible text, possibly a name and a title.



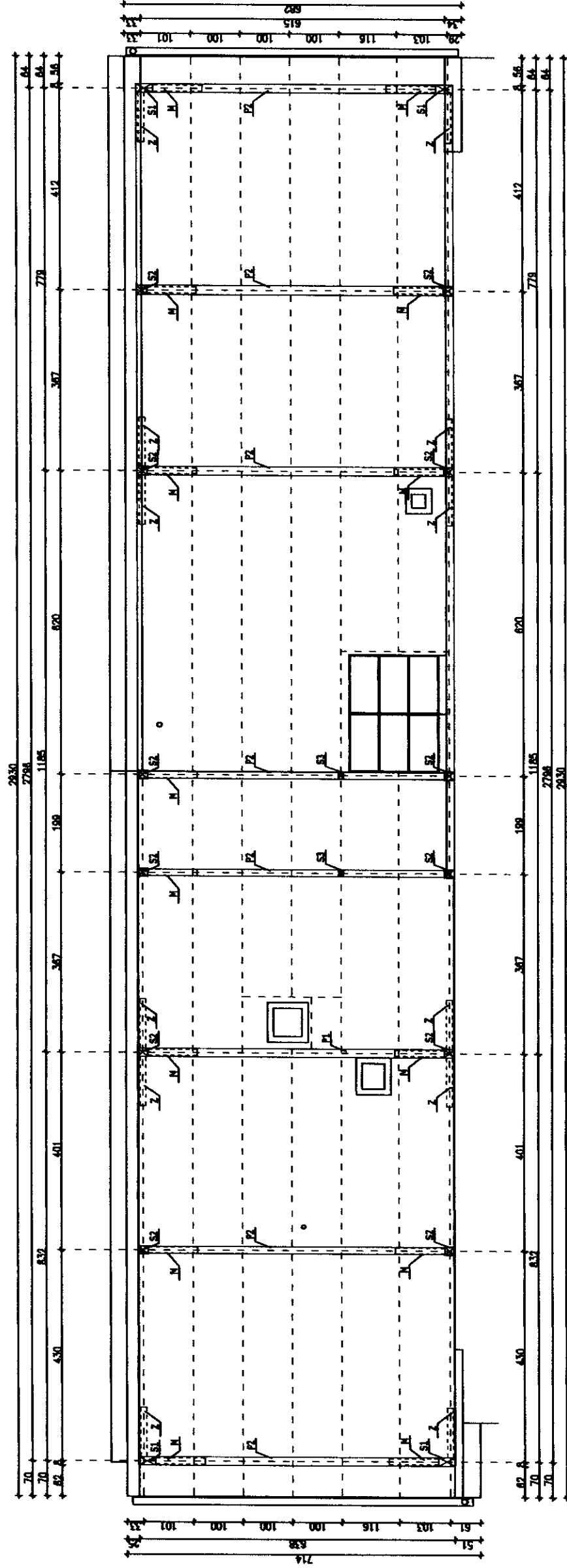
LEGENDA:

-  granica działki po obrysie budynku
-  obiekt objęty remontem
-  wejścia do budynków

Usługi w Zakresie Doradztwa Technicznego oraz Projektowanie i Nadzór w Budownictwie Zdzisław Koplin *Dzierżoniów ul. Modrzewiowa 34, tel. 8321-836		NR RYS. 1A	
TEMAT: DORBUID PROJEKT REMONTU ELEWACJI I POŁACI DACHOWEJ KAMIENICY RYNEK 35		SKALA 1:500	
obiekt: ZESPÓŁ BLOKU ŚRODNYNKOWEGO adres: 57-200 ZĄBKOWICE, RYNEK 35 zamawiający: ZBK ZĄBKOWICE adres: 57-200 ZĄBKOWICE, ul. Legnicka 25		WYSIADKI	
PLAN SYTUACYJNY			
ZESPÓŁ PROJEKTOWY W SKŁADZIE			
BRANŻA	IMI NAZWIŚKO	IMI LPP	DATA
PROJEKTANT	ARNOŁD Szymański	LIWAŁY	15/02/2014
PROJEKTANT	KONSTANTIN	ZADAWCA	ZBK ZĄBKOWICE
ASISTENT	PROJEKTANT	ASISTENT	PROJEKTANT



Usługi w Zakresie Doradztwa Technicznego oraz Projektowanie i Nadzór w Budownictwie Zdzisław Kaptun *Dzierżoniów ul. Modrzewiowa 34 tel. 8321-936		DORBUD		NR RYS.	3A
TEMAT: PROJEKT REMONTU ELEWACJI I POŁĄCZ DACHOWEJ KAMIENICY RYNEK 35		ZESPÓŁ BLOKU ŚRÓDRYNKOWEGO 57-200 ZABKOWICE, RYNEK 35		SKALA:	1:100
zamawiający: ZBK ZABKOWICE		adres: 57-200 ZABKOWICE, ul. Legnicka 25		RYSUNEK:	
RZUT POŁĄCZ DACHOWEJ					
ZESPÓŁ PROJEKTOWY W SKŁADZIE					
BRANZA	IMIĘ NAZWISKO	NR UPR.	DATA	PODPIS	
PROJEKTANT	ARCH.	Izabela Serin-Wojcik	UJN.V-7342/3/182/94	[Signature]	
PROJEKTANT	KONSTR.	Zdzisław Kaptun	245/01/DUW	[Signature]	
ASYSTENT	KONSTR.	Piotr Kaptur	asystent	[Signature]	



Legenda:
 Łaty w rozstawie 35cm
 K-frokiew 14,5/17,5cm
 P1-płatek 17/19cm
 P2-płatek 17/34cm
 S1-słup 17/34cm
 S2-słup 17/20cm
 S3-słup 10/14cm
 Z-zastrzał 15/19cm
 M-miecz 15/16cm

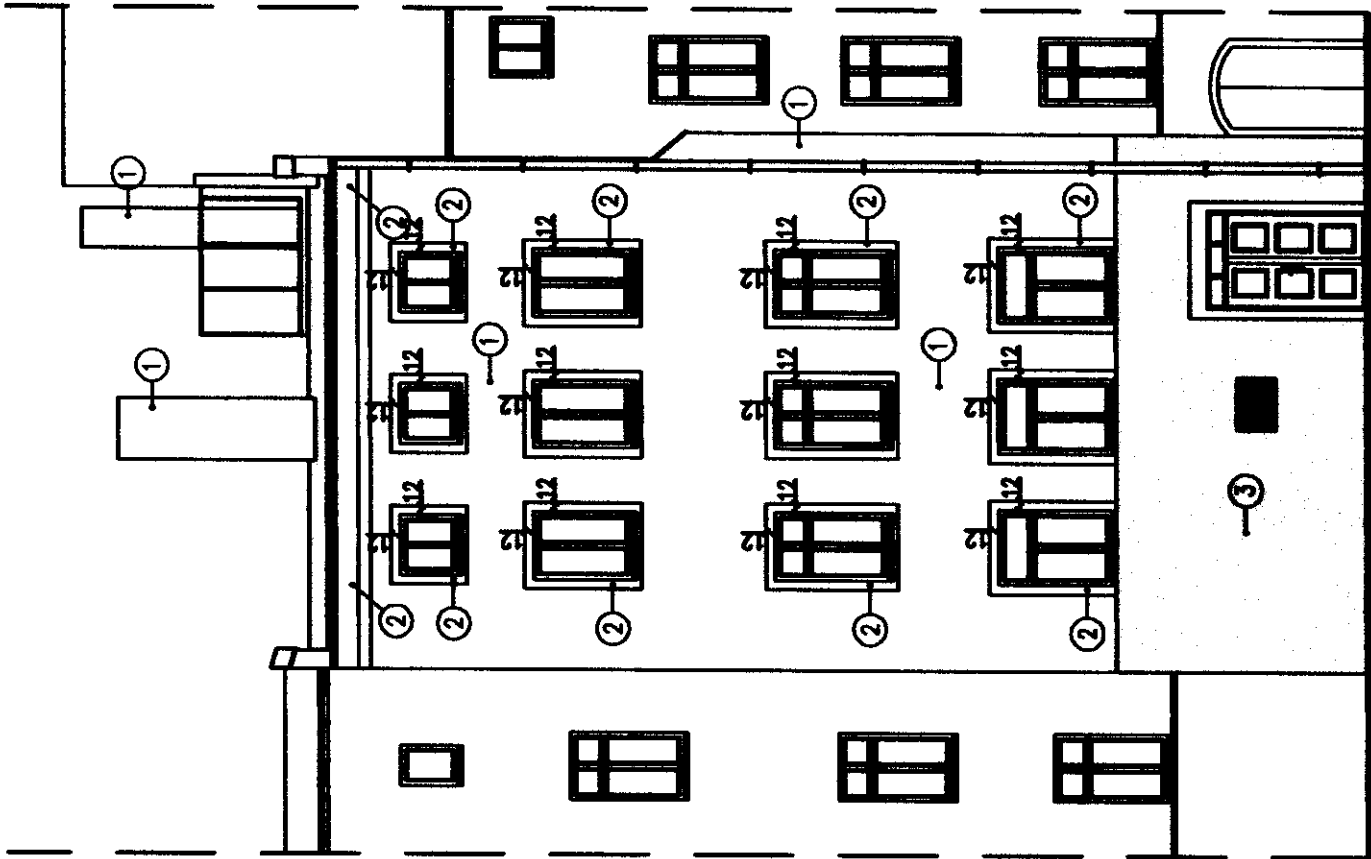
Usługi w Zakresie Doradztwa Technicznego oraz Projektowanie i Nadzór w Budownictwie Zdzisław Kaptun *Dzierżoniów ul. Modrzewiowa 34 tel. 8321-936		NR RYS. 4A	
TEMAT: PROJEKT REMONTU ELEWACJI I POŁĄCZ DACHOWEJ KAMIENICY RYNEK 35		SKALA: 1:100	
obiekt: ZESPÓŁ BLOKU ŚRÓDRYNKOWEGO 57-200 ZABKOWICE, RYNEK 35		RYSUJEK: 57-200 ZABKOWICE, ul. Legnicka 25	
zamawiający: ZBK ZABKOWICE		ZESPÓŁ PROJEKTOWY W SKŁADZIE	
adres: 57-200 ZABKOWICE, ul. Legnicka 25		BRANZA: INIE NAZWISKO	
PROJEKTANT: ARCH. Izabela Sehn-Wojcik		NR UPR. UAN.V-7342/3/182/94	
PROJEKTANT: KONSTR. Zdzisław Kaptun		DATA 12/1994	
ASYSTENT: KONSTR. Piotr Kaptur		KODS 12/1994	
ASYSTENT: KONSTR. Piotr Kaptur		ceyferant	

Załącznik nr do decyzji
 Starpsty Ząbkowickiego
 o udzieleniu pozwolenia na budowę (rozbiórki)
 nr z dnia
 Ząbkowice Śl. dnia

STAROSTA ZĄBKOWICKI
 Ryszard Nowak

WOJEWÓDZKI URZĄD
 OCHRONY ZABYTEKÓW
 wg WIDOCZNOŚCI
 DELEGATURA W WAŁBRZYCHU
 58-300 Wałbrzych, ul. Żerzykowska 3
 tel. 074 842-64-18, fax 074 442-66-80

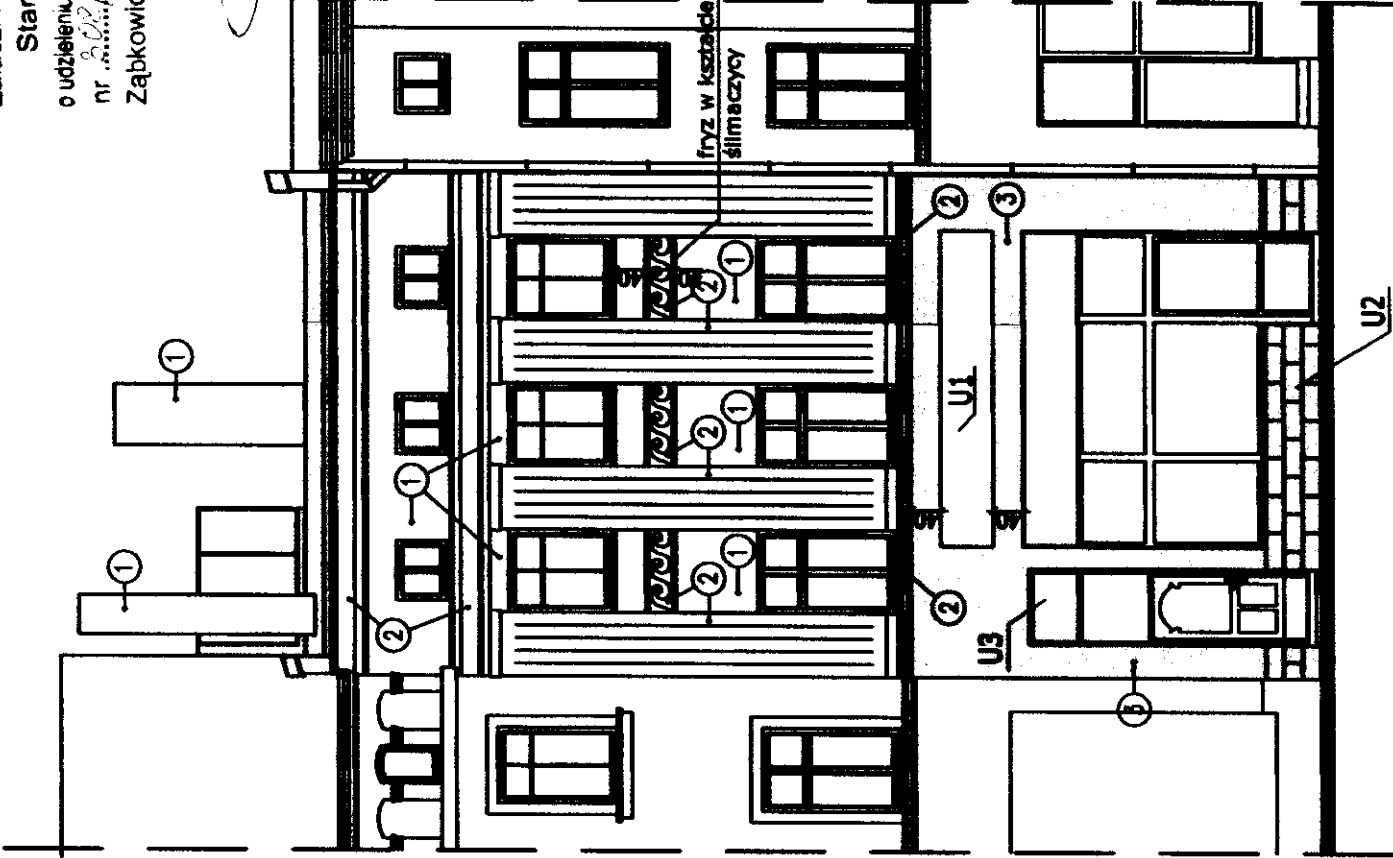
Załącznik nr
 do decyzji nr z dnia



ELEWACJA TYLNA

ZESTAWIENIE BARW ELEWACJI WG WZORNIKA FIRMY REMMERS:
 FUNCOSIL, FARBTON-KOLLEKTION:
 1. kolor ścian - GRUNE ERDE 16-3
 2. kolor detalu ścian - GELBGRUN 15-5
 3. kolor cokotu - GRUNE ERDE 16-1

UWAGI:
 1. PLYCINA, MIEJSCE NA REKLAMĘ,
 2. ISTNIEJĄCY COKÓŁ KAMIENICY RYNEK 35 Z PLYTEK CERAMICZNYCH ZASTĄPIĆ
 OKŁADZINĄ KAMIENNĄ Z PŁYT SZAREGO PIASKOWCA 50X30cm W UKŁADZIE POZIOMYM.
 3. ZABUDOWA NAD DRZWIAMI DO ROZBIÓRKI. NAD DRZWIAMI WYKONAĆ NAŚWIETLE.



ELEWACJA FRONTOWA

ZESTAWIENIE BARW ELEWACJI WG WZORNIKA FIRMY REMMERS:
 FUNCOSIL, FARBTON-KOLLEKTION:
 1. kolor ścian - GRUNE ERDE 16-3
 2. kolor detalu ścian - GELBGRUN 15-5
 3. kolor cokotu - GRUNE ERDE 16-1

UWAGI:
 1. PLYCINA, MIEJSCE NA REKLAMĘ,
 2. ISTNIEJĄCY COKÓŁ KAMIENICY RYNEK 35 Z PLYTEK CERAMICZNYCH ZASTĄPIĆ
 OKŁADZINĄ KAMIENNĄ Z PŁYT SZAREGO PIASKOWCA 50X30cm W UKŁADZIE POZIOMYM.
 3. ZABUDOWA NAD DRZWIAMI DO ROZBIÓRKI. NAD DRZWIAMI WYKONAĆ NAŚWIETLE.

NR RYS 2A	
DORBUD	
Usługi w Zairzebie Doradztwa Technicznego oraz Projektowanie i Nadzór w Budownictwie Zdzisław Kepka "Dzierżonów ul. Młodzieżowa 34 tel. 8321-936	
TEMAT: PROJEKT REMONTU ELEWACJI I POLACI DACHOWEJ KAMIENICY NR 35	
obiekt: adres: zamawiający: adres:	ZESPÓŁ BLOKU SRODORYNKOWEGO 57-200 ZĄBKOWICE, RYNEK 35 ZBK ZĄBKOWICE 57-200 ZĄBKOWICE, ul. Legnicka 25
WYKONANIE ELEWACJE KAMIENICY	
ZESPÓŁ PROJEKTOWY W SRADZIE	
BRAMA MIE. NAZARSKO UL. W. 75/37/182/94 08-1009	DATA KORSA 08.10.08
PROJEKTANT KORSA Zdzisław Kepka	UL. W. 75/37/182/94 08.10.08
PROJEKTANT KORSA Zdzisław Kepka	UL. W. 75/37/182/94 08.10.08
ASISTENT KORSA Zdzisław Kepka	UL. W. 75/37/182/94 08.10.08

Delegatura w Wałbrzychu
58-300 Wałbrzych, ul. Zamkowa 3
☎ (074) 842 64 18, 842 66 60

wosoz-wb@rubikon.pl
BIP <http://wosoz.ibip.wroc.pl/public/>

Wałbrzych, dnia 03.09.2009 r.

ZN-ANC-5000-368/09
l.dz. 4088/09

DECYZJA nr 594/2009
Pozwolenie na prowadzenie prac i robót przy zabytku

Na podstawie art. 89 pkt 2, art. 92 ust. 6, art. 36, ust. 1, pkt 1, 2 i 11 ustawy z dnia 23 lipca 2003 r. o ochronie zabytków i opiece nad zabytkami (Dz. U. Nr 162 poz. 1568 ze zm.), § 5 ust 1 – 4 oraz § 8 ust 1 Ministra Kultury z dnia 9 czerwca 2004 r. w sprawie prowadzenia prac konserwatorskich, restauratorskich, robót budowlanych, badań konserwatorskich i architektonicznych, a także innych działań przy zabytku wpisanym do rejestru zabytków oraz badań archeologicznych i poszukiwań ukrytych lub porzuconych zabytków ruchomych (Dz. U. Nr 150, poz. 1579) oraz art. 104 ustawy z dnia 14 czerwca 1960r. – kodeks postępowania administracyjnego (tekst jednolity: Dz. U. Nr 98, poz.1071 z 2000 r ze zm.)

po rozpatrzeniu wniosku z dnia 17.08.2009 r. (wpłynął 02.09.2009 r.), zgłoszonego przez mgr inż. Zbigniewa Biernackiego Prezesa Zarządu Nieruchomości Ząbkowickie POWIERNIK sp. z o. o. z siedzibą w Ząbkowicach Śląskich przy ul. Powstańców Warszawy 5 reprezentującego Wspólnotę Mieszkaniową, ul. Rynek 35, 57-200 Ząbkowice Śląskie posiadającą tytuł prawny do dysponowania nieruchomością o udzielenie pozwolenia na prowadzenie robót budowlanych w zabytku: kamienica zlokalizowana w Ząbkowicach Śląskich przy ul. Rynek 35 wpisanym do rejestru zabytków decyzją z dnia 02.07.1996 r. pod numerem 1506/Wł oraz po ocenie danych przedstawionych we wniosku i załączonym do niego projekcie budowlanym *Projekt remontu elewacji i połączenia dachowej kamienicy Rynek nr 35* sporządzonym przez mgr inż. arch. Izabelę Sehn – Wójcik oraz mgr inż. Zdzisława Kapłon w sierpniu 2009 r.

udzielam pozwolenia

Wspólnocie Mieszkaniowej, ul. Rynek 35 w Ząbkowicach Śląskich na wykonanie w w/w zabytku remontu elewacji i dachu w zakresie:

- wymiana pokrycia papowego dachu w koniecznym zakresie,
 - wymiana koniecznych elementów więźby dachowej,
 - wymiana szklenia istniejącego świetlika wraz z niezbędnymi elementami konstrukcji stalowej z zachowaniem istniejącego kształtu świetlika,
 - wymiana obróbek blacharskich, rynien i rur spustowych,
 - wzmocnienie konstrukcji budynku w miejscach występowania rys i pęknięć murów,
 - zbitcie tynków na cokole oraz w miejscach odspojonych i grożących odspojeniem oraz uzupełnienie ubytków tynków tynkiem mineralnym,
 - zbitcie istniejącej okładziny przyziemia oraz wykonanie cokołu z piaskowca,
 - czyszczenie i uzupełnienie istniejących elementów detalu architektonicznego oraz odtworzenie obecnie nieistniejącej dekoracji elewacji,
 - malowanie elewacji farbami sylikatowymi - krzemieniowymi zgodnie z zaprojektowaną kolorystyką,
 - wykonanie renowacji istniejącej zabytkowej stolarki okiennej drewnianej,
- zgodnie z w/w projektem budowlanym, którego opis projektowanego remontu elewacji, opis remontu dachu oraz rys. 2A osteplowano jako załączniki do niniejszej decyzji. Pozostawiono jeden egzemplarz projektu budowlanego w celach archiwalnych.

Pozwolenia udziela się pod następującymi warunkami:

- zobowiązuje się inwestora do zawiadomienia tut. urzędu o terminie rozpoczęcia i zakończenia wskazanych w pozwoleniu robót na 7 dni przed zamierzonym terminem rozpoczęcia, zakończenia prac, w zawiadomieniu o zakończeniu prac powinien być podany proponowany

termin odbioru konserwatorskiego wykonanych prac, niniejsza decyzja zostanie uzupełniona o termin prowadzenia prac,

- przy kierowaniu robotami budowlanymi mogą być zatrudnione osoby, które posiadają odpowiednie uprawnienia budowlane określone przepisami Prawa budowlanego i wykażą się co najmniej 2-letnią praktyką na budowie przy zabytkach nieruchomości, w zawiadomieniu o terminie rozpoczęcia prac inwestor zobowiązany jest podać personalia osoby kierującej robotami budowlanymi, wówczas niniejsza decyzja zostanie uzupełniona o te dane,
- po postawieniu rusztowań i rozpoznaniu stanu tynków i detali powinna się odbyć komisja z udziałem przedstawiciela tut. Urzędu w celu ustalenia szczegółowego zakresu prac, w trybie roboczym należy uzgodnić próbki kolorystyczne na elewacji na tynkach przetartych i nowych oraz zakres prac przy detalu,
- uzgodniona kolorystyka elewacji może ulec zmianie, jeżeli na etapie zbijania tynków zostanie określona pierwotna kolorystyka,
- prace należy prowadzić pod autorskim nadzorem projektantów.

Pozwolenie udziela się z zastrzeżeniem, że:

- pozwolenie może być cofnięte lub zmienione w razie ujawnienia, po jego wydaniu, nowych okoliczności, które mogą mieć wpływ na zakres prowadzenia wskazanych w pozwoleniu prac i robót,
 - wykonawca jest zobowiązany niezwłocznie zawiadomić tut. urząd o wszelkich zagrożeniach lub nowych okolicznościach ujawnionych w trakcie prowadzenia wskazanych w pozwoleniu prac,
 - w razie stwierdzenia, że prace konserwatorskie przy zabytku są prowadzone niezgodnie z pozwoleniem udzielonym na ich prowadzenie, konserwator może zobowiązać osobę prowadzącą te prace do usunięcia stwierdzonych uchybień w określonym terminie lub cofnąć udzielone pozwolenie, jeżeli zalecenia konserwatora nie zostaną wykonane,
 - kto bez pozwolenia albo wbrew warunkom pozwolenia prowadzi prace konserwatorskie, restauratorskie, roboty budowlane, badania konserwatorskie lub architektoniczne przy zabytku wpisanym do rejestru zabytków lub roboty budowlane w jego otoczeniu albo badania archeologiczne, podlega karze grzywny.
- Prace powinny być wykonane zgodnie z obowiązującymi przepisami i w sposób niezagrażający dla ludzi i mienia.

UZASADNIENIE

Odstąpiono w oparciu o art. 107, § 4 ustawy – Kodeks postępowania administracyjnego.

Pouczenie: Pozwolenie niniejsze nie zwalnia od obowiązku uzyskania stosownego uzgodnienia zgodnie z przepisami Prawa budowlanego. Ważność pozwolenia wygasa wraz z wygaśnięciem ważności pozwolenia na budowę.

Od niniejszej decyzji służy prawo odwołania do Ministra Kultury i Dziedzictwa Narodowego za pośrednictwem w terminie 14 dni od dnia jej doręczenia.

Opłata skarbową: zwolniono na podstawie art. 2 ust. 1 pkt 2 ustawy z dnia 16.11.2006 r. o opłacie skarbowej (tekst jednolity: Dz. U. Nr 225, poz. 1635).

Otrzymują:

1. Pan Zbigniew Biernacki

Nieruchomości Ząbkowickie POWIERNIK sp. z o. o.

ul. Powstańców Warszawy 5, 57-200 Ząbkowice Śląskie, z prośbą o powiadomienie mieszkańców kamienicy Rynek 31

2. a/ateczka obiektu

3. a/aanc

Do wiadomości:

1. Starostwo Powiatowe w Ząbkowicach Śląskich

Wydział Budownictwa

ul. Prusa 5, 57-200 Ząbkowice Śląskie

Za zgodność

