

UCHWAŁA NR XLII/17/2013
RADYMIEJSKIEJ ZĄBKOWIC ŚLĄSKICH
z dnia 28 lutego 2013 r.

w sprawie: **przyjęcia Gminnego Programu Profilaktyki i Rozwiązywania Problemów Alkoholowych w Ząbkowicach Śląskich na 2013 rok.**

Na podstawie art. 4¹ ust. 2 i 5 ustawy z dnia 26 października 1982 r. o wychowaniu w trzeźwości i przeciwdziałaniu alkoholizmowi (tekst jednolity Dz. U. 2007 r. Nr 70, poz. 473 z późniejszymi zmianami), Rada Miejska uchwala co następuje:

§1. Uchwala się Gminny Program Profilaktyki i Rozwiązywania Problemów Alkoholowych w Ząbkowicach Śląskich na rok 2013 stanowiący załącznik do niniejszej uchwały.

§ 2. Wykonanie Uchwały powierza się Burmistrzowi Ząbkowic Śląskich.

§ 3. Uchwała wchodzi w życie z dniem podjęcia.

Przewodniczący Rady

Andrzej Dominik

UZASADNIENIE
do UCHWAŁY NR XLII / 17 / 2013
RADY MIEJSKIEJ ZĄBKOWIC ŚLĄSKICH
z dnia 28 lutego 2013 r.

w sprawie: uchwalenia

GMINNEGO PROGRAMU PROFILAKTYKI I ROZWIĄZYWANIA PROBLEMÓW ALKOHOLOWYCH W ZĄBKOWICACH ŚLĄSKICH NA 2013 ROK.

Zgodnie z przepisami przytoczonymi na wstępie uchwały na Gminę nałożony został w ramach zadań własnych obowiązek prowadzenia działań związanych z profilaktyką i rozwiązywaniem problemów alkoholowych.

Realizacja w/w zadań prowadzona jest poprzez gminny program profilaktyki i rozwiązywania problemów alkoholowych, który stanowi część strategii rozwiązywania problemów społecznych.

Gminny Program określa lokalną politykę minimalizowania szkód społecznych i indywidualnych wynikających z używania alkoholu i stosowania przemocy, w szczególności obejmuje profilaktykę i edukację wśród dzieci i młodzieży, wsparcie dla rodzin dotkniętych w/w problemem oraz wskazuje osoby i jednostki odpowiedzialne za wykonywanie nałożonych zadań. Ponadto zgodnie z przepisami art. 4¹ ust. 5 ustawy o wychowaniu w trzeźwości i przeciwdziałaniu alkoholizmowi określają zasady wynagradzania członków komisji.

W świetle powołanych przepisów podjęcie uchwały uważa się za celowe i uzasadnione.

Sporządził: Anna Marcinków



K I E R O W N I K
Wydziału Edukacji, Kultury i Sportu

Kierownik:


Marek Białejeński

Pieczęć i Podpis Radcy Prawnego:

R A D C A P R A W N Y

Kamilla Rutkowska-Krehut

GMINNY PROGRAM PROFILAKTYKI I ROZWIĄZYWANIA PROBLEMÓW ALKOHOLOWYCH W ZĄBKOWICACH ŚLĄSKICH NA 2013 ROK

Gminny Program Profilaktyki i Rozwiązywania Problemów Alkoholowych na rok 2013 przedstawia zadania własne gminy wynikające z art. 4¹ ustawy o wychowaniu w trzeźwości i przeciwdziałaniu alkoholizmowi z dnia 26 października 1982r. (Dz. U. z 2007r. nr 70, poz. 473).

Przygotowanie Gminnego Programu Profilaktyki i Rozwiązywania Problemów Alkoholowych na 2013 rok zostało oparte na przeprowadzonej w grudniu 2012r. diagnozie lokalnych zagrożeń społecznych, gdzie badaniem zostali objęci m.in.: 99 uczniów klas VI szkół podstawowych, 138 uczniów gimnazjów, 80 uczniów szkół ponadgimnazjalnych oraz 151 losowo wybranych mieszkańców Ząbkowic Śl., którzy ukończyli 18 lat.

DIAGNOZA

Hierarchia ważności problemów w gminie

Ankietowani zostali poproszeni o określenie na skali od 1 do 5, jak ważne w ich odczuciu są poszczególne problemy społeczne w gminie Ząbkowice Śląskie (ocena „1” oznaczała, że dana kwestia nie jest ważna, zaś „5” - bardzo ważna). Szczegółowe wyniki przedstawia poniższa tabela.

Tabela. Hierarchia problemów społecznych w gminie Ząbkowice Śląskie
- oceny respondentów.

	Problem	Średnia ocena
1.	Bezrobocie	4,54
2.	Ubóstwo	4,23
3.	Uzależnienie od alkoholu	4,06
4.	Wyjazdy zagraniczne w poszukiwaniu pracy	4,01
5.	Uzależnienie od komputera	3,66
6.	Przestępczość	3,62
7.	Uzależnienie od narkotyków	3,59
8.	Przemoc domowa	3,50
9.	Niepełnosprawność	3,38
10.	Zanieczyszczenie środowiska	3,28
11.	Przemoc w szkole	3,22
12.	Bezdomność	2,92

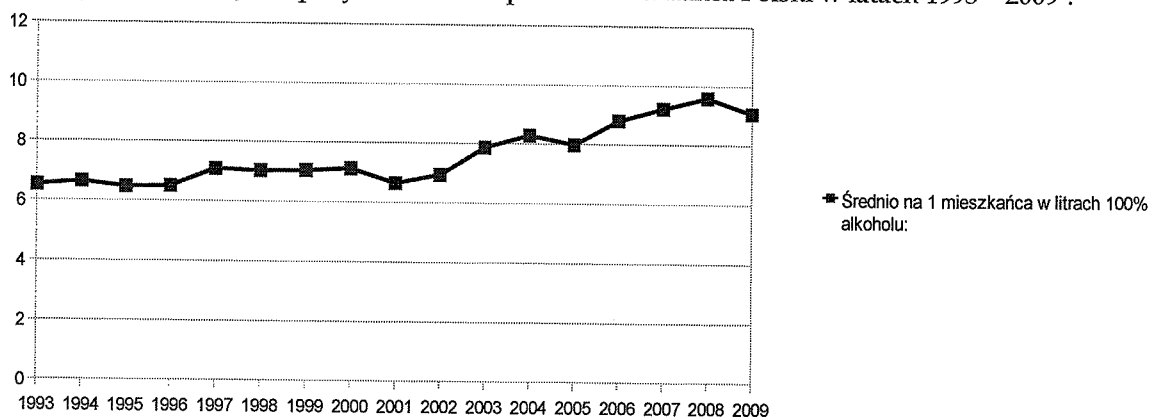
Za najpoważniejsze problemy w gminie uznano: bezrobocie, ubóstwo i uzależnienie od alkoholu. Za przeciętnie ważne problemy ankietowani uznali: wyjazdy zagraniczne w poszukiwaniu pracy, uzależnienie od komputera i narkotyków, przestępczość oraz przemoc domową. Najniżej w hierarchii usytuowano niepełnosprawność, zanieczyszczenie środowiska, przemoc w szkole oraz bezdomność.

Alkohol

W ankiecie znalazły się pytania dotyczące skali spożycia napojów alkoholowych wśród dorosłych i niepełnoletnich mieszkańców gminy, łamania prawa (ustawy o wychowaniu w trzeźwości) oraz poglądów związanych ze spożywaniem alkoholu.

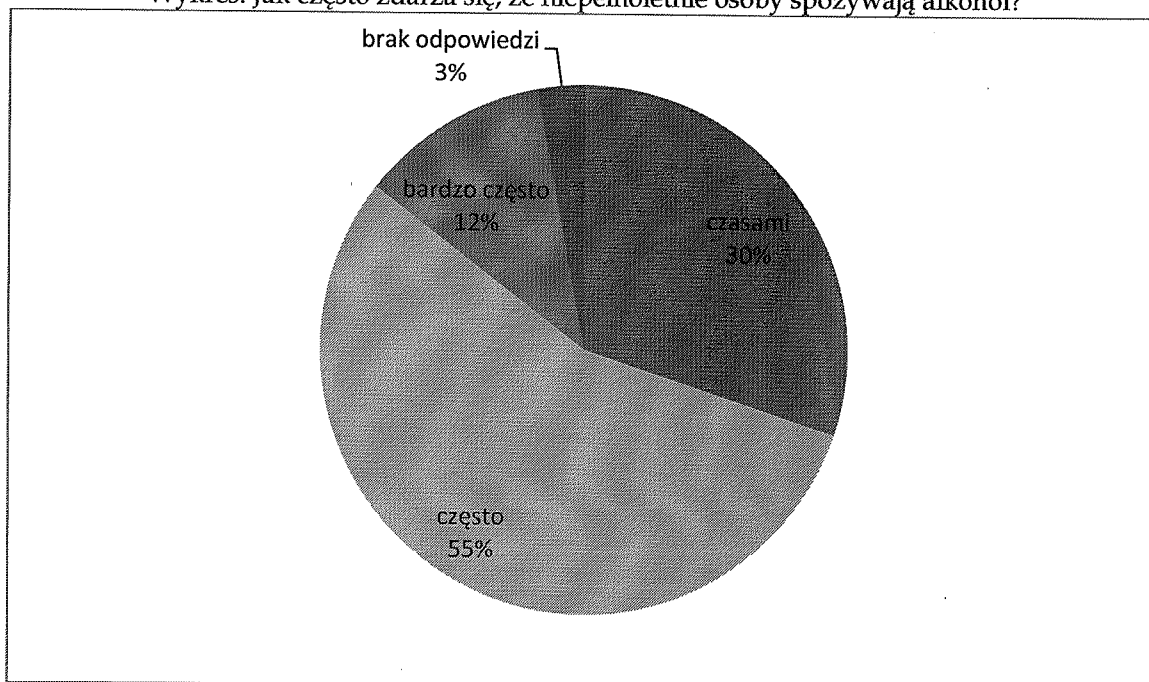
81% respondentów dostrzega, że na przestrzeni lat rośnie spożycie alkoholu. Jest to zgodne z szacunkami dokonаныmi przez Państwową Agencję Rozwiązywania Problemów Alkoholowych, które mówią o rosnącym spożyciu alkoholu przez Polaków.

Wykres. Przeciętne spożycie alkoholu przez 1 mieszkańca Polski w latach 1993 – 2009¹.



Kolejna pula pytań dotyczyła kwestii alkoholu w środowisku młodzieży z gminy. Aż 80% ankietowanych słyszało o przypadkach sprzedaży alkoholu niepełnoletniej osobie. Blisko 3/4 uznaje, że młodzież spożywa alkohol często lub bardzo często.

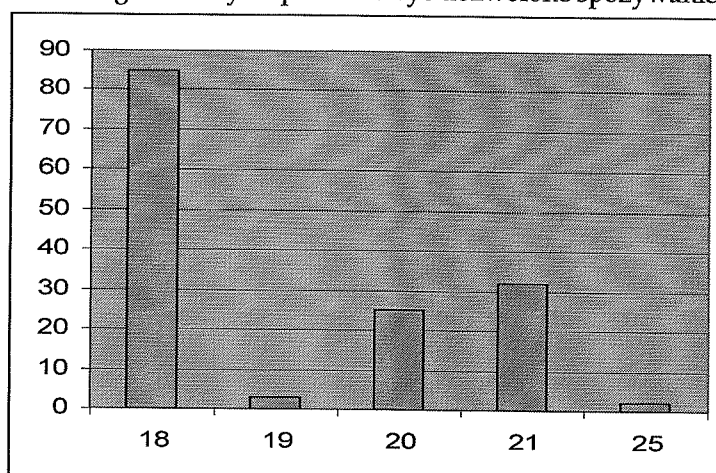
Wykres. Jak często zdarza się, że niepełnoletnie osoby spożywają alkohol?



Za podwyższeniem wieku, od kiedy dozwolone jest spożywanie alkoholu, jest 42% respondentów. Poszczególne odpowiedzi zostały przedstawione na wykresie.

¹ na podstawie raportu PARPA
(http://www.parpa.pl/index.php?option=com_content&task=view&id=156&Itemid=16)

Wykres. Od którego roku życia powinno być dozwolone spożywanie alkoholu?



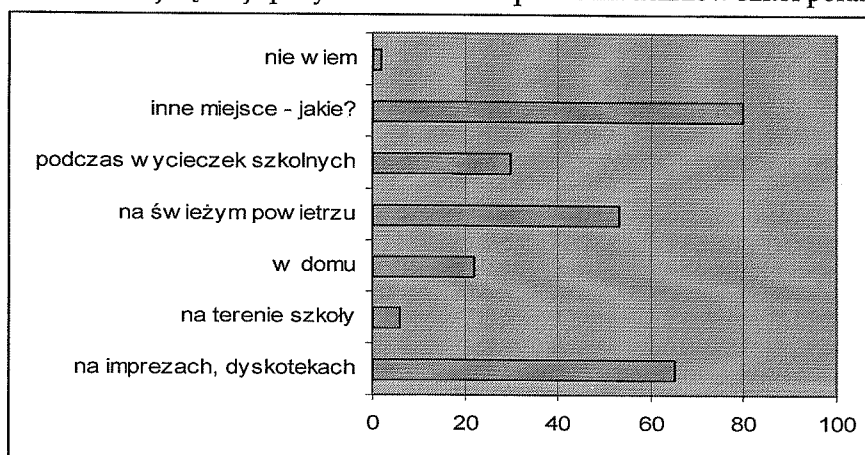
Problemy społeczne w opinii dzieci i młodzieży w gminie Ząbkowice Śląskie: młodzież ze szkół ponadgimnazjalnych

Badanie ankietowe zostało przeprowadzone na próbie 80 uczniów ze szkół ponadgimnazjalnych w Ząbkowicach Śląskich, z czego 62 stanowiły dziewczęta, a 15 – chłopcy (3 osoby nie udzieliły odpowiedzi na ten temat). Wiek respondentów wahał się od 16 do 19 lat, a przeciętnie było to 16 lat. Jeśli chodzi o społeczno – materialną sytuację rodzinną uczniów, to u 70% respondentów oboje rodzice zarabiają, a w przypadku 17% pracuje tylko ojciec. 6 osób odpowiedziało, że to matka utrzymuje rodzinę, a dwie, że oboje rodzice pozostają bez pracy. Uczniowie najczęściej mieszkają z matką (91%) i ojcem (80%) oraz rodzeństwem (58%). Co piąty ankietowany mieszka z babcią, a co dziesiąty z dziadkiem.

Alkohol

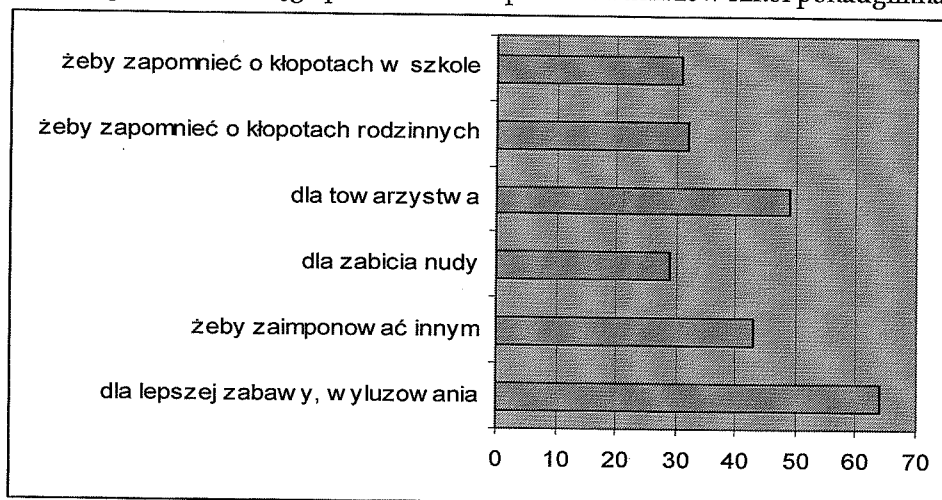
Zdaniem uczniów szkół ponadgimnazjalnych młodzież najczęściej spożywa alkohol na imprezach i dyskotekach (81%) oraz na świeżym powietrzu (66%). Rzadziej dzieje się to w domu i podczas wycieczek, gdzie pije co trzeci uczeń. Niepokojące jest to, że 6 ankietowanych uznało, że picie alkoholu ma miejsce w szkole. Wykres prezentuje częstość poszczególnych odpowiedzi.

Wykres. Gdzie młodzież najczęściej spożywa alkohol? Odpowiedzi uczniów szkół ponadgimnazjalnych.



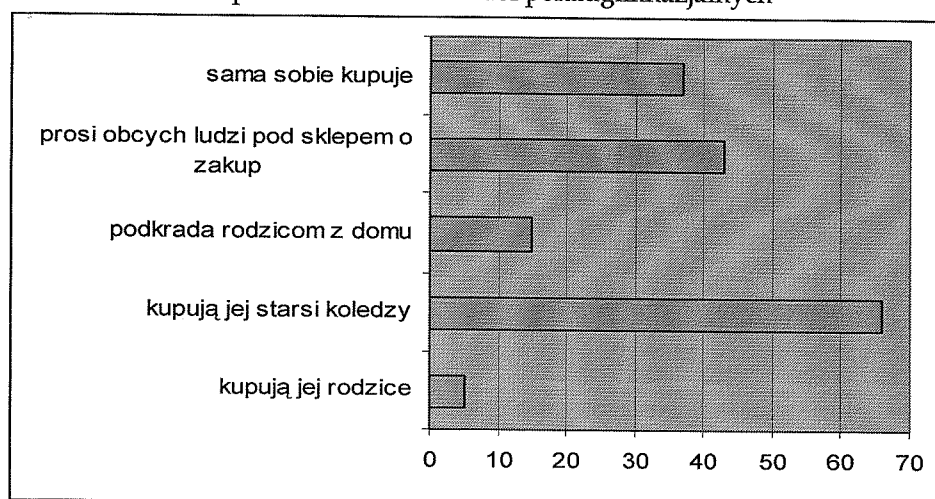
Aż 80% osób upatruje w picciu alkoholu sposobu na lepszą zabawę. Dla zaistnienia w grupie, zaimponowania innym oraz towarzystwa pije ponad połowa. Dla co trzeciego respondenta spożywanie alkoholu to sposób na radzenie sobie z problemami w rodzinie czy szkole, a także urozmaicenie czasu wolnego

Wykres. Dlaczego młodzież sięga po alkohol? Odpowiedzi uczniów szkół ponadgimnazjalnych.



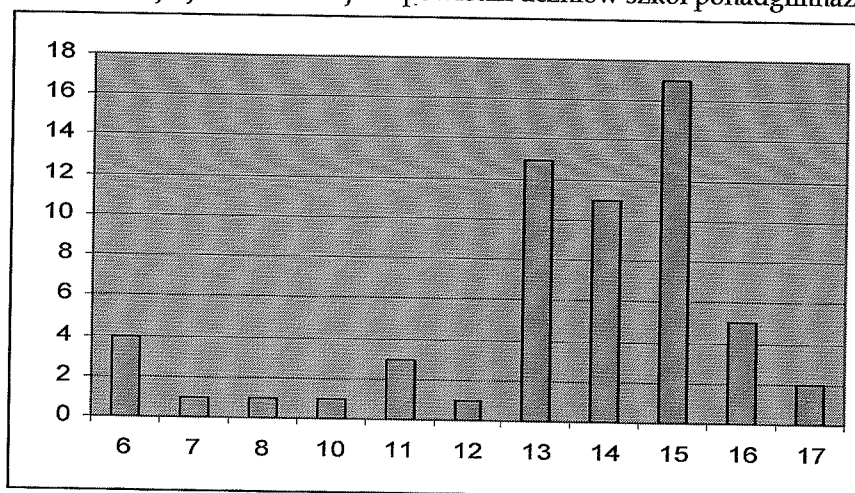
Ankietowani określali, jakie są możliwości uzyskania dostępu do alkoholu przez niepełnoletnie osoby. Najczęściej, bo w ponad 80% przypadków, odbywa się to za pośrednictwem starszych kolegów. 37 niepełnoletnich ankietowanych przyznaje, że sami sobie kupują alkohol. Nie spotyka się to ze zdecydowanymi reakcjami ze strony sprzedawców czy innych klientów w sklepie. Co więcej, połowa uczniów prosi o pomoc w zakupie alkoholu obce osoby dorosłe, a 19% kradnie go z domu. Pięciu osobom alkohol kupują rodzice.

Wykres. W jaki sposób osoba niepełnoletnia może zdobyć alkohol? Odpowiedzi uczniów szkół ponadgimnazjalnych



Wiek, w jakim po raz pierwszy licealiści spożywali alkohol, w badanej próbie wyniósł przeciętnie 13,5 lat, a najczęściej było to 13 - 15 lat. Szczegóły zostały zaprezentowane na wykresie. Rodzice uczniów w 70% przypadków nie wiedzą, że ich dzieci spożywają alkohol. 66% rodziców jest całkowicie przeciwnych spożywaniu alkoholu przez osoby niepełnoletnie, a 24 dopuszcza picie przez nich niewielkich ilości alkoholu.

Wykres. Wiek inicjacji alkoholowej. Odpowiedzi uczniów szkół ponadgimnazjalnych.



Najczęściej spożywanym przez respondentów alkoholem jest piwo (42%), w dalszej kolejności respondenci podawali wódkę (23%). Tygodniowo przeciętny uczeń wypija niecałe 12 kieliszków wódki, prawie 6 puszek piwa i ponad 5 kieliszków wina.

Przemoc w szkole

Pytania na temat częstotliwości zachowań związanych z przemocą w szkole zostały podzielone na dwie grupy – dotyczące ogólnych sytuacji obserwowanych przez respondenta w środowisku szkolnym oraz bezpośrednio dotyczące jego osoby jako poszkodowanego. Ankietowani określali na skali od 1 do 5, jak często pewne sytuacje mają miejsce – ocena „1” oznaczała, że nigdy, „2” – rzadziej niż raz w miesiącu, „3” – przynajmniej raz w miesiącu, „4” – przynajmniej raz w tygodniu, zaś „5” – codziennie.

W szkołach ponadgimnazjalnych najczęściej dochodzi do obgadywania – przeciętnie kilka razy w miesiącu. Nieco rzadziej – około raz w miesiącu mają miejsce wyśmiewanie, przezywanie czy izolacja od grupy. Pozostałe zachowania zdarzają się dość rzadko – kilka razy w roku.

Tabela. Ocena częstotliwości występowania poszczególnych rodzajów przemocy w szkole. Odpowiedzi uczniów szkół ponadgimnazjalnych.

	Rodzaj przemocy	Średnia ocena
1.	Obgadywanie	3,57
2.	Wyśmiewanie	2,80
3.	Przezywanie	2,70
4.	Niechęć do pracy w grupie z kimś z klasy	2,33
5.	Wulgarnie lub złośliwe komentowanie treści dotyczącej danej osoby w Internecie	1,72
6.	Dotykanie osób, które nie wyrażają na to zgody	1,71
7.	Bicie, kopanie, poszturchiwanie	1,69
8.	Kradzieże	1,47
9.	Wysyłanie obraźliwych smsów lub mmsów	1,36
9.	Zamykanie w pomieszczeniach	1,35
10.	Umieszczanie w Internecie filmów lub zdjęć bez zgody osób, które na nich są	1,33
11.	Groźenie	1,33
12.	Wymuszanie pieniędzy	1,20

Jeśli chodzi o doświadczaną osobiście przemoc, częstotliwość zachowań jest dużo mniejsza. Najczęściej jest to agresja werbalna (przezywanie, wyśmiewanie czy obgadywanie). 16 osób przynajmniej raz w tygodniu doświadcza obgadywania, pozostałe sytuacje występują z taką częstotliwością bardzo nielicznie – od 1 do 3 osób wskazuje, że jest często wyśmiewanych czy dotykanych bez ich zgody. Przypadki kradzieży, wymuszania pieniędzy czy cyberprzemocy (wysyłanie obraźliwych smsów/maili, umieszczanie w Internecie filmów lub zdjęć bez zgody osób) praktycznie nie występują.

Miejsca, w których najczęściej dochodzi do tego typu sytuacji to zdaniem ankietowanych najczęściej, bo w 3/4 przypadków, korytarz szkolny. Często sytuacja przemocy ma także miejsce poza terenem szkoły (41%) oraz w sali lekcyjnej (38%). Rzadziej dzieje się to w toaletach, szatni czy na szkolnym boisku.

Ankietowani w różny sposób reagują na zjawisko przemocy w szkole. Aż 56% ankietowanych przyznaje, że biernie obserwuje sytuację (45 osób), a co czwarty odchodzi jak najdalej. 34% deklaruje, że stara się bronić poszkodowanego. Niepokojące jest to, że zaledwie 12 osób informuje wychowawcę lub innego nauczyciela o zdarzeniu, a 3 osoby dołączają się do sprawcy przemocy.

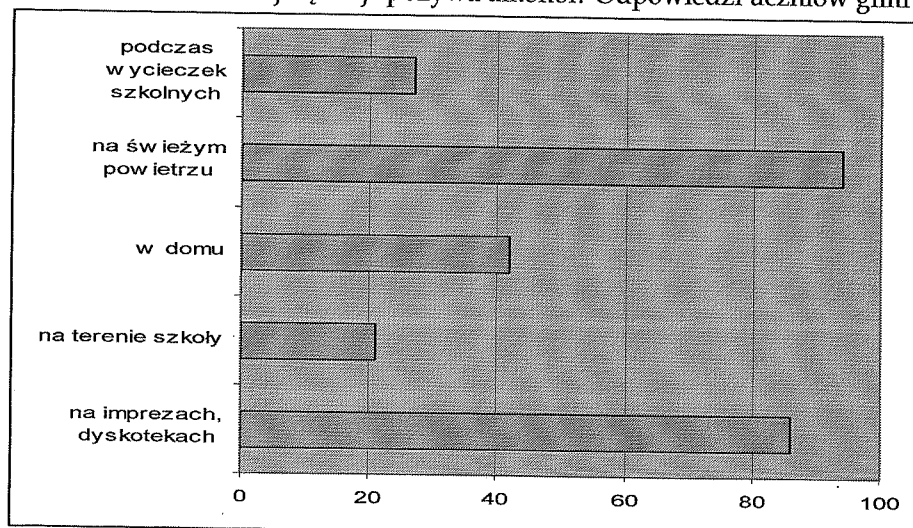
Problemy społeczne w opinii dzieci i młodzieży w gminie Ząbkowice Śląskie: młodzież gimnazjalna

Badanie ankietowe zostało przeprowadzone na próbie 138 uczniów gimnazjum w gminie Ząbkowice Śląskie, z czego 68 stanowiły dziewczęta, a 64 – chłopcy (6 osób nie udzieliło odpowiedzi na ten temat). Wiek respondentów wahał się od 14 do 17 lat, a przeciętnie było to 15 lat. Jeśli chodzi o społeczno – materialną sytuację rodzinną uczniów, to u 70% respondentów oboje rodzice zarabiają, a w przypadku 16% pracuje tylko ojciec. 11 osób odpowiedziało, że to matka utrzymuje rodzinę, a 9, że oboje rodzice pozostają bez pracy. Uczniowie najczęściej mieszkają z matką (88%), ojcem (75%) oraz rodzeństwem (67%). 1/3 respondentów mieszka z babcią, a co piątą z dziadkiem.

Alkohol

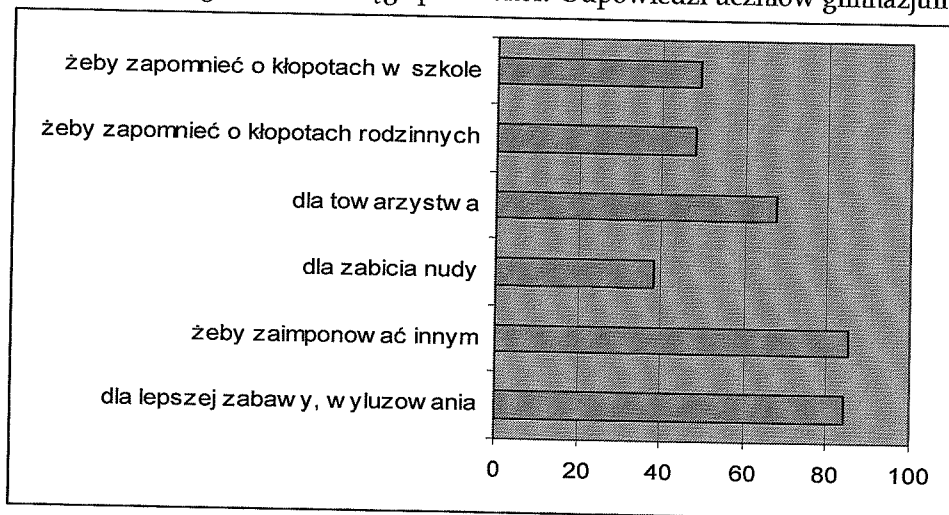
Zdaniem uczniów gimnazjum młodzież najczęściej spożywa alkohol na imprezach i dyskotekach (62%) oraz na świeżym powietrzu (68%). Znacznie rzadziej dzieje się to w domu i podczas wycieczek. Niepokojące jest to, że 21 ankietowanych uznało, że picie alkoholu ma miejsce w szkole. Wykres prezentuje częstość poszczególnych odpowiedzi.

Wykres. Gdzie młodzież najczęściej spożywa alkohol? Odpowiedzi uczniów gimnazjum.



Ponad połowa gimnazjalistów upatruje w picu alkoholu sposobu na zaistnienie w grupie, zaimponowania innym i lepszą zabawę (62%). Prawie połowa uważa, że picie alkoholu służy dotrzymanywaniu innym towarzystwa. Dla co trzeciego respondenta spożywanie alkoholu to sposób na radzenie sobie z problemami w rodzinie czy szkole. Najmniej popularnym motywem jest nuda, którą wskazuje 27% osób. Szczegóły znajdują się na wykresie poniżej.

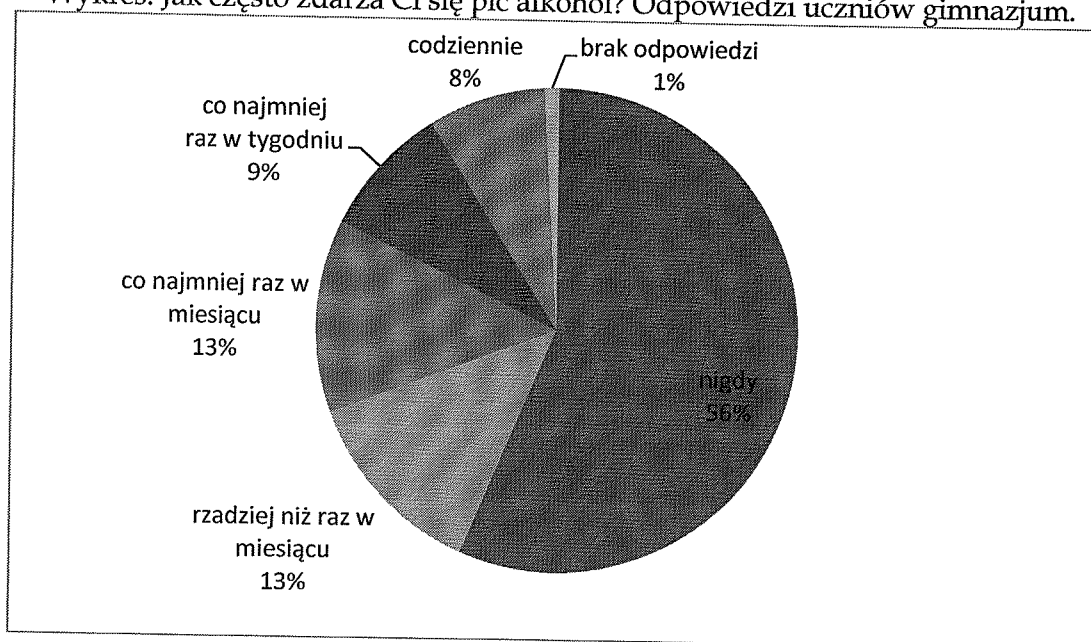
Wykres. Dlaczego młodzież sięga po alkohol? Odpowiedzi uczniów gimnazjum.



Ankietowani określali, jakie są możliwości uzyskania dostępu do alkoholu przez niepełnoletnie osoby. Najczęściej, bo w $\frac{3}{4}$ przypadków, odbywa się to za pośrednictwem starszych kolegów. 42% respondentów w wieku 14 - 15 lat przyznaje, że sami sobie kupują alkohol. Nie spotyka się to ze zdecydowanymi reakcjami ze strony sprzedawców czy innych klientów w sklepie. Co więcej, 48% gimnazjalistów prosi o pomoc w zakupie alkoholu obce osoby dorosłe, a co czwarty kradnie go z domu.

57% uczniów gimnazjum nie spożywa i nigdy nie spożywała alkoholu. Po 13% osób pije alkohol rzadziej niż raz w miesiącu i kilka razy w miesiącu, a do spożycia napojów alkoholowych kilka razy w tygodniu przyznaje się co siódmy gimnazjalista. Rozkład odpowiedzi został zaprezentowany na wykresie.

Wykres. Jak często zdarza Ci się pić alkohol? Odpowiedzi uczniów gimnazjum.



Wiek, w jakim po raz pierwszy gimnazjaliści spożywali alkohol, w badanej próbie wyniósł przeciętnie 12 lat, a najczęściej było to 14 - 15 lat. Szczegóły zostały zaprezentowane na wykresie. Rodzice uczniów w 62% przypadków nie wiedzą, że ich dzieci spożywają alkohol. 2/3 rodziców jest całkowicie przeciwnych spożywaniu alkoholu przez osoby niepełnoletnie, ale aż 42 dopuszcza picie przez nich niewielkich ilości alkoholu. Najczęściej spożywanym przez uczniów gimnazjum alkoholem jest piwo (24%), w dalszej kolejności respondenci podawali wódkę (11%). Tygodniowo przeciętny uczeń gimnazjum wypija 11 kieliszków wódki, 6 butelek piwa i ponad 11 kieliszków wina.

Kolejna pula pytań dotyczyła przekonań uczniów gimnazjum na temat alkoholu i jego spożywania. Co czwarty uznaje, że alkohol pomaga w poradzeniu sobie z trudnościami, a 17% respondentów uważa, że picie alkoholu nie jest szkodliwe. 40% gimnazjalistów ma wątpliwości, czy piwo to nie alkohol, a 30% obniżyłoby dozwolony wiek picia. Dwie na trzy osoby uznały, że w gminie Ząbkowice Śląskie są takie miejsca, gdzie niepełnoletnie osoby mogą kupić alkohol bez zbytecznego problemu. Jednocześnie 3/4 uczniów ma świadomość, że każdy może uzależnić się od alkoholu.

Przemoc w szkole

Pytania na temat częstotliwości zachowań związanych z przemocą w szkole, tak samo jak w przypadku ankiety dla licealistów, zostały podzielone na dwie grupy - dotyczące ogólnych sytuacji obserwowanych przez respondenta w środowisku szkolnym oraz bezpośrednio dotyczące jego osoby jako poszkodowanego. Ankietowani określali na skali od 1 do 5, jak często pewne sytuacje mają miejsce - ocena „1” oznaczała, że nigdy, „2” - rzadziej niż raz w miesiącu, „3” - przynajmniej raz w miesiącu, „4” - przynajmniej raz w tygodniu, zaś „5” - codziennie.

W gimnazjum najczęściej - kilka razy w tygodniu, dochodzi do agresji werbalnej - obgadywania, przezywania czy wyśmiewania innych. Izolacja od grupy oraz naruszanie nietykalności cielesnej (bicie, dotykanie bez zgody) zdarzają się kilka razy w miesiącu. Pozostałe rodzaje przemocy, takie jak cyberprzemoc czy kradzieże występują dość rzadko - kilka razy w roku. Szczegóły prezentuje zestawienie poniżej.

Tabela. Ocena częstotliwości występowania poszczególnych rodzajów przemocy w szkole. Odpowiedzi uczniów gimnazjum.

	Rodzaj przemocy	Średnia ocena
1.	Obgadywanie	3,97
2.	Wyśmiewanie	3,68
3.	Przezywanie	3,58
4.	Niechęć do pracy w grupie z kimś z klasy	2,99
5.	Bicie, kopanie, poszturchiwanie	2,99
6.	Dotykanie osób, które nie wyrażają na to zgody	2,78
7.	Grożenie	2,44
8.	Wulgarnie lub złośliwe komentowanie treści dotyczącej danej osoby w Internecie	2,44
9.	Zamykanie w pomieszczeniach	2,07
10.	Umieszczanie w Internecie filmów lub zdjęć bez zgody osób, które na nich są	1,92
11.	Wysyłanie obraźliwych smsów lub mmsów	1,86
12.	Kradzieże	1,74
13.	Wymuszanie pieniędzy	1,63

Miejsca, w których najczęściej dochodzi do tego typu sytuacji to zdaniem ankietowanych najczęściej, bo w ponad 80% przypadków, korytarz szkolny. Rzadziej dzieje się to w toaletach, salach, szatni czy na szkolnym boisku. Co czwarty ankietowany wskazuje, że do przemocy dochodzi w salach lekcyjnych.

Ankietowani w różny sposób reagują na zjawisko przemocy w szkole. Aż 54% ankietowanych przyznaje, że biernie obserwuje sytuację (74 osób), a co trzeci odchodzi jak najdalej. 32% deklaruje, że stara się bronić poszkodowanego. Niepokojące jest to, że zaledwie 20 osób informuje wychowawcę lub innego nauczyciela o zdarzeniu.

1/3 gimnazjalistów nie zwróciłby się do nikogo o pomoc w przypadku przemocy szkolnej. Wśród pozostałych największym zaufaniem cieszy się mama (33%) i rówieśnicy (35%). Spośród pracowników szkoły największym zaufaniem cieszy się wychowawca, z którym porozmawiałoby 26% ankietowanych.

Ankietowanych zapytano także o ich przekonania na temat tego, kim jest przeciętny sprawca przemocy. Najczęściej odpowiadano, że są to starsi chłopcy, którzy słabo się uczą.

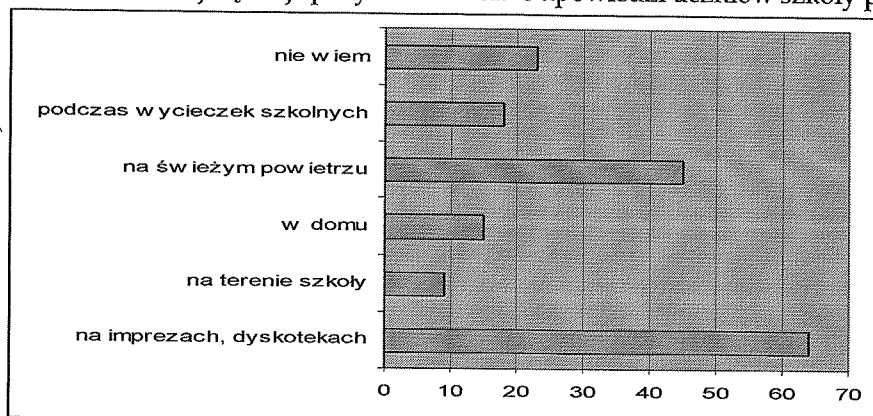
Problemy społeczne w opinii dzieci i młodzieży w gminie Ząbkowice Śląskie: uczniowie szkoły podstawowej

Badanie zostało przeprowadzone na 99 – osobowej grupie uczniów klas szóstych szkoły podstawowej. Zastosowano skróconą w stosunku do ankiety dla starszych uczniów wersję kwestionariusza. W grupie badanej znalazło się 51 dziewcząt i 43 chłopców, w wieku 12 – 13 lat (5 osób nie udzieliło odpowiedzi na ten temat). Jeśli chodzi o sytuację społeczno – ekonomiczną rodzin uczniów, to określono ją na podstawie pytań o członków gospodarstwa domowego oraz fakt pracy zarobkowej rodziców. 90% ankietowanych mieszka z mamą, a 3/4 z tatą i rodzeństwem. 25 ankietowanych mieszka z babcią, a 16 z dziadkiem. Oboje rodzice pracują w przypadku 2/3 respondentów, a co piąte rodziny są utrzymywane tylko przez tatę. U 10 uczniów zarabia jedynie mama, a oboje rodzice 3 osób są bezrobotni

Alkohol

Ankietowani określali, w jakich okolicznościach młodzież najczęściej spożywa alkohol. 1/5 osób nie zna odpowiedzi na to pytanie, jednak pozostali najczęściej podają imprezy i dyskoteki, ale także teren szkoły oraz świeże powietrze. Pozostałe miejsca są podawane bardzo rzadko.

Wykres. Gdzie młodzież najczęściej spożywa alkohol? Odpowiedzi uczniów szkoły podstawowej.



Przemoc w szkole

Pytania na temat częstotliwości zachowań związanych z przemocą w szkole zostały podzielone na dwie grupy - dotyczące ogólnych sytuacji obserwowanych przez respondenta w środowisku szkolnym oraz bezpośrednio dotyczące jego osoby jako poszkodowanego. Ankietowani określali na skali od 1 do 5, jak często pewne sytuacje mają miejsce - ocena „1” oznaczała, że nigdy, „2” - rzadziej niż raz w miesiącu, „3” - przynajmniej raz w miesiącu, „4” - przynajmniej raz w tygodniu, zaś „5” - codziennie.

Najczęściej, bo kilka razy w miesiącu uczniowie stykają się z agresją werbalną - wyśmiewaniem, przezywaniem i obgadywaniem, co podobnie wygląda także wśród starszych uczniów. Nigdy lub prawie nigdy nie występują sytuacje cyberprzemocy, grożenia, kradzieży czy wymuszania pieniędzy. Średnie oceny prezentuje zestawienie.

Tabela. Ocena częstotliwości występowania poszczególnych rodzajów przemocy w szkole.
Odpowiedzi uczniów szkoły podstawowej.

	Rodzaj przemocy	Średnia ocena
1	Przezywanie	3,31
2.	Obgadywanie	3,29
3.	Wyśmiewanie	3,06
4.	Bicie, kopanie, poszturchiwanie	2,44
5.	Niechęć do pracy w grupie z kimś z klasy	2,38
6.	Dotykanie osób, które nie wyrażają na to zgody	2,06
7.	Grożenie	1,76
8.	Kradzieże	1,65
9.	Zamykanie w pomieszczeniach	1,57
10.	Wulgarnie lub złośliwe komentowanie treści dotyczącej danej osoby w Internecie	1,41
11.	Wysyłanie obraźliwych smsów lub mmsów	1,40
12.	Wymuszanie pieniędzy	1,34
13.	Umieszczanie w Internecie filmów lub zdjęć bez zgody osób, które na nich są	1,16

Jeśli chodzi o miejsca, w których najczęściej dochodzi do sytuacji przemocy, to jest to korytarz szkoły (77%) oraz szatnia i miejsca poza szkołą (odpowiednio 48% i 44%). Rzadziej zdarza się przemoc w toaletach, salach lekcyjnych i na boisku.

Najmłodszy respondenci najczęściej deklarują poszukiwanie pomocy w przypadku doświadczania przemocy w szkole u mamy (59%), taty (44%) lub wychowawcy (51%) czy pedagoga (33%). Co trzeci badany zwróciłby się do rówieśników o pomoc, a co piąta osoba nie poszukiwałaby wcale pomocy u innych osób.

Program będzie realizowany w szczególności w oparciu o następujące akty prawne i akty prawa lokalnego:

1. Ustawę o wychowaniu w trzeźwości i przeciwdziałaniu alkoholizmowi z dnia 26 października 1982r.
2. Ustawę o przeciwdziałaniu przemocy w rodzinie z dnia 29 lipca 2005r.
3. Ustawę o pomocy społecznej z dnia 12 marca 2004r.
4. Ustawę o wspieraniu rodziny i systemie pieczy zastępczej z dnia 9 czerwca 2011r.

5. Rekomendacje Państwowej Agencji Rozwiązywania Problemów Alkoholowych na rok 2013.
6. Statut Gminy Ząbkowice Śl.
7. Strategię rozwiązywania problemów społecznych na lata 2011-2014.

Źródła i zasady finansowania:

- a.) Realizatorem Programu jest Urząd Miejski w Ząbkowicach Śl.
- b.) Finansową podstawę realizacji GKRPA stanowią dochody gminy z opłat na wydane zezwolenia na sprzedaż napojów alkoholowych zgodnie z art. 18² ustawy o wychowaniu w trzeźwości i przeciwdziałaniu alkoholizmowi. Przewidywana wysokość środków finansowych przeznaczona na realizację Gminnego Programu Profilaktyki i Rozwiązywania Problemów Alkoholowych wynosi 430 000,00zł.
- c.) Zasady finansowania zadań Gminnego Programu Profilaktyki i Rozwiązywania Problemów Alkoholowych są ujęte w harmonogramie szczegółowych realizacji zadań, zatwierdzanym przez Burmistrza na rok budżetowy, którego dotyczy.
- d.) Zadania szczegółowe są wynikiem konkursów ogłaszanych przez Burmistrza.

Gminny Program Profilaktyki i Rozwiązywania Problemów Alkoholowych może być modyfikowany w przypadku uzasadnionych potrzeb związanych z zapobieganiem i rozwiązywaniem problemów alkoholowych uchwałami Rady Miejskiej Ząbkowice Śląskich.

Cele Programu

Ograniczenie spożywania alkoholu przez mieszkańców Gminy Ząbkowice Śląskie.

Cele szczegółowe:

1. rozwijanie profilaktyki rodzinnej, uczenia rodziców umiejętności wspierania abstynencji dzieci oraz udzielanie profesjonalnej pomocy rodzicom, których dzieci upijają się lub przejawiają inne elementy demoralizacji,
2. tworzenie dzieciom i młodzieży warunków do trzeźwego i zdrowego stylu życia,
3. zapewnienie dzieciom i młodzieży dostępu do programów edukacyjnych, sportowych i profilaktycznych promujących wartościowy i zdrowy styl życia oraz uczących umiejętności potrzebnych do życia bez alkoholu,
4. poprawa dostępności do leczenia odwykowego mieszkańcom gminy,
5. wspieranie psychospołeczne i prawne osób dotkniętych przemocą w rodzinie,
6. współdziałanie merytoryczne i wspieranie finansowe instytucji, stowarzyszeń i osób fizycznych realizujących zadania gminne z zakresu rozwiązywania problemów alkoholowych i przemocy w rodzinie,
7. rozwijanie edukacji publicznej i szkolenie przedstawicieli różnych zawodów w zakresie problemów alkoholowych i przemocy w rodzinie,
8. konsekwentne egzekwowanie zakazu podawania i sprzedaży alkoholu nieletnim.

Przyjmuje się następujące kategorie zadaniowe prowadzące do osiągnięcia powyższych celów:

ROZDZIAŁ I

1. **Zwiększenie dostępności pomocy terapeutycznej i rehabilitacyjnej dla osób uzależnionych od alkoholu i współuzależnionych poprzez:**
 - a.) Zapewnienie ciągłości funkcjonowania Centrum Terapeutycznego poprzez współfinansowanie:
 - działalności Punktu Konsultacyjnego
 - telefonu zaufania
 - jadłodajni
 - Świetlicy Środowiskowej „Kubusia Puchatka” w Ząbkowicach Śl., Rynek 55 jako placówki wsparcia dziennego
 - b.) Prowadzenie punktów konsultacyjnych dla osób uzależnionych od alkoholu oraz ich rodzin, w tym zajęcia indywidualne i grupowe.

2. **Udzielanie rodzinom, w których występują problemy uzależnień od alkoholu pomocy psychospołecznej i prawnej, a w szczególności ochrony przed przemocą w rodzinie poprzez:**
 - a.) Wspomaganie realizacji funkcji opiekuńczo-wychowawczych i kompensacyjnych w placówkach przeznaczonych dla dzieci i młodzieży z grup ryzyka (w szczególności dla dzieci z rodzin alkoholowych i poddawanych przemocy w rodzinie) poprzez współfinansowanie działalności świetlic środowiskowych jako placówek wsparcia dziennego :
 - Świetlica Środowiskowa w Ząbkowicach Śl., ul. Staszica 16
 - Kuratorski Ośrodek Pracy z Młodzieżą w Ząbkowicach Śl. , ul. Ziębicka 21.
 - b.) Dofinansowanie obozów, kolonii profilaktycznych dla dzieci i młodzieży z rodzin z problemem alkoholowym i dotkniętych przemocą w rodzinie jako integralny element całorocznej pracy z dziećmi i młodzieżą.
 - c.) Dofinansowanie półkolonii zimowych i letnich dla dzieci i młodzieży z rodzin z problemem alkoholowym lub zagrożonych alkoholizmem w oparciu o zajęcia i programy profilaktyczne.
 - d.) Dofinansowanie szkoleń i kursów specjalistycznych w zakresie pracy z dziećmi i rodzinami z tzw. grup ryzyka oraz rozwijania umiejętności prowadzenia zajęć terapeutycznych organizowanych dla pedagogów, nauczycieli, pracowników socjalnych.
 - e.) Wspieranie instytucji realizujących programy skierowane do ofiar lub sprawców przemocy m. in. Ośrodek Pomocy Społecznej, Policja, Sąd, Szkoły, Kościoły, organizacje pozarządowe oraz koordynowanie spotkań zespołu interdyscyplinarnego służącego opracowaniu planu pomocy konkretnej rodzinie lub dziecku.
 - f.) Współpraca z biegłymi w przedmiocie uzależnienia od alkoholu, w tym opłacanie kosztów powołania biegłych, zgodnie z Rozporządzeniem Ministra Zdrowia z dnia 27 grudnia 2007 r. w sprawie biegłych w przedmiocie uzależnienia od alkoholu (Dz. U. z 2007, Nr 250, poz. 1883).
 - g.) Współpraca z pracownikami socjalnymi OPS poprzez sporządzanie wywiadów środowiskowych dla potrzeb przygotowania dokumentacji związanej z kierowaniem osób na leczenie odwykowe przeciwalkoholowe.

- 3. Prowadzenie profilaktycznej działalności informacyjnej i edukacyjnej w zakresie rozwiązywania problemów alkoholowych w szczególności dla dzieci i młodzieży, w tym prowadzenie pozalekcyjnych zajęć sportowych, a także działań na rzecz dożywiania dzieci uczestniczących w pozalekcyjnych programach opiekuńczo-wychowawczych i sojoterapeutycznych poprzez:**
- a.) Realizacja sportowych programów profilaktycznych skierowanych do dzieci i młodzieży, szczególnie zagrożonych zachowaniami problemowymi wraz z ufundowaniem nagród dla uczestników.
 - b.) Wybór i finansowanie programów profilaktycznych realizowanych w placówkach oświatowych w ramach szkolnych programów profilaktyki. Uczenie umiejętności służących zdrowemu i trzeźwemu życiu.
 - c.) Zakup materiałów profilaktycznych : prasa, broszury, plakaty, książki specjalistyczne oraz innych materiałów informacyjnych, edukacyjnych i promocyjnych na temat możliwości uzyskania pomocy dla ludzi z tzw. „ grup ryzyka”.
 - d.) Podejmowanie działań edukacyjnych skierowanych do sprzedawców napojów alkoholowych oraz działań kontrolnych i interwencyjnych, mających na celu ograniczenie dostępności napojów alkoholowych i przestrzeganie zakazu sprzedaży alkoholu osobom poniżej 18 roku życia.
 - e.) Finansowanie programów opiekuńczo - wychowawczych lub terapeutycznych wraz z dożywianiem dla dzieci i młodzieży.
 - f.) Prowadzenie badań, lokalnych diagnoz pozwalających ocenić aktualny stan problemów alkoholowych, zachowań problemowych związanych z przemocą w rodzinie.
 - g.) Organizowanie i finansowanie działań służących upowszechnianiu pozytywnych wzorców życia rodzinnego poprzez udział w ogólnopolskich społecznych kampaniach.
- 4. Wspomaganie działalności instytucji, stowarzyszeń i osób fizycznych służących rozwiązywaniu problemów alkoholowych poprzez:**
- a.) Dofinansowanie instytucji i jednostek samorządowych gminy realizujących poszczególne elementy programu, w szczególności wdrażających pozalekcyjne zajęcia sportowe i kulturalne dla dzieci i młodzieży z terenu gminy w tym zakup sprzętu sportowego.
 - b.) Współpraca finansowo-merytoryczna z Komendą Powiatową Policji w zakresie przeciwdziałania uzależnieniom oraz przemocy w rodzinie – zakup materiałów.
- 5. Podejmowanie interwencji w związku z naruszeniem przepisów określonych w art. 13 ¹ i 15 ustawy o wychowaniu w trzeźwości i przeciwdziałaniu alkoholizmowi.**
- a.) podejmowanie interwencji w sprawie nadużywania alkoholu.
 - b.) kierowanie do sądu wniosków o zastosowanie leczenia odwykowego.
 - c.) występowanie przed sądem w charakterze oskarżyciela publicznego.

6. Wspieranie zatrudnienia socjalnego poprzez organizowanie i finansowanie centrów integracji społecznej.

Rozpoznawanie sytuacji osób pozostających bez pracy (uzależnionych od alkoholu, chorych psychicznie, zwalnianych z zakładów karnych, którzy ze względu na swoją sytuację życiową nie są w stanie zaspokoić swoich podstawowych potrzeb życiowych i znajdujących się w sytuacji powodującej ubóstwo oraz ograniczającej uczestnictwo w życiu zawodowym, społecznym, rodzinnym).

ROZDZIAŁ II

Działalność Gminnej Komisji do Spraw Rozwiązywania Problemów Alkoholowych, zasady wynagradzania.

- a.) Członkowie Gminnej Komisji Rozwiązywania Problemów Alkoholowych za pracę w Komisji otrzymują wynagrodzenie w wysokości 12 % minimalnego wynagrodzenia (w zaokrągleniu do pełnych złotych), za każdorazowy udział w pracach Komisji.
- b.) Wynagrodzenie wypłacane jest za udział w posiedzeniach, pracach GKRPA i innych czynnościach zapisanych w ustawie o wychowaniu w trzeźwości i przeciwdziałaniu alkoholizmowi.
- c.) W przypadku nieobecności członka GKRPA w posiedzeniu, bądź w pracach Komisji, nie otrzymuje on wynagrodzenia.
- d.) Przyjmuje się zasady zwrotu kosztów podróży służbowych, tj. podróży związanych z wykonywaniem funkcji członka komisji według zasad uregulowanych Rozporządzeniem Ministra Pracy i Polityki Społecznej z dnia 19 grudnia 2002 r. w sprawie zasad ustalania oraz wysokości należności przysługującym pracownikom z tytułu podróży służbowych na obszarze kraju (Dz. U. z 2002 r. Nr 236, poz.1990).
- e.) Polecenie każdego wyjazdu służbowego podpisuje Burmistrz Ząbkowic Śląskich.